

**PROGNOZA ODDZIAŁYWANIA
NA ŚRODOWISKO
ZMIANY MIEJSCOWEGO PLANU
ZAGOSPODAROWANIA PRZESTRZENNEGO
W REJONIE UL. BAŁTYCKIEJ I MARYNARZY
W KRYNICY MORSKIEJ**

AUTOR :
dr inż. arch. Mieczysław Hoffmann
upr. urb. nr 537/88

Elbląg sierpień 2021r.

Spis treści

1. Podstawa opracowania
2. Spis wykorzystanych prognoz oddziaływania na środowisko
3. Materiały wykorzystane przy opracowaniu prognozy
4. Informacje o głównych celach i zawartości projektowanego dokumentu
5. Informacje o metodach zastosowanych przy sporządzaniu prognoz
6. Propozycje dotyczące przewidywanych metod analizy skutków realizacji postanowień projektowanego dokumentu oraz częstotliwości jej przeprowadzania
7. Istniejący stan środowiska
 - 7.1. Przyrodnicze konsekwencje położenia terenu objętego planem w regionie
 - 7.2. Struktura i funkcjonowanie środowiska przyrodniczego
 - 7.3. Odporność środowiska przyrodniczego na degradację i zdolność do regeneracji
 - 7.4. Zasoby środowiska przyrodniczego i bioróżnorodność
 - 7.5. Ochrona przyrody i krajobrazu
 - 7.6. Istniejące zagrożenia dla środowiska, krajobrazu i zdrowia ludzi
 - 7.7. Zagrożenia związane z ryzykiem wystąpienia poważnych awarii
 - 7.8. Zagrożenia naturalne
8. Potencjalne zmiany stanu środowiska w przypadku braku realizacji projektowanego dokumentu
9. Ochrony środowiska w projektowanym dokumencie
10. Przewidywane znaczące oddziaływania, w tym na obszary Natura 2000
11. Informacje o możliwym transgranicznym oddziaływaniu na środowisko
12. Rozwiązania mające na celu zapobieganie, ograniczenie i kompensację przyrodniczą
13. Rozwiązania alternatywne
14. Streszczenie sporządzone w języku niespecjalistycznym

Załączniki:

1. Lokalizacja terenu zmiany planu na tle form ochrony przyrody
2. Rysunek w skali 1:1000
3. Oświadczenie autora prognozy

1. Podstawa opracowania

Sporządzenie „Prognozy oddziaływania na środowisko zmiany projektu miejscowego planu zagospodarowania przestrzennego w rejonie ulic Bałtyckiej (obszar A) i Marynarzy (obszar B) w Krynicy Morskiej” wynika ze zmian korygujących szczegóły warunków zabudowy oraz regulacji organizacji zasad parkowania w rejonie ul. Marynarzy.

Zgodnie z art. 53 w związku z art. 57 pkt 2 i art. 58 pkt 2 ustawy – zakres i stopień szczegółowości informacji wymaganych w prognozie został uzgodniony z Regionalnym Dyrektorem Ochrony Środowiska i Państwowym Powiatowym Inspektorem Sanitarnym. Zakres i stopień szczegółowości prognozy jest zgodny z art. 51. ust. 2 pkt 1-3 oraz art. 52 ust. 1-2 ustawy.

Obszar objęty planem wynosi 5,36 ha, w tym rejon A przy ulicy Bałtyckiej 1,42 ha i rejon B ulicy Marynarzy 3,94 ha.

2. Spis wykorzystanych prognoz oddziaływania na środowisko

- a) Prognoza autorska z lipca 2017r., oddziaływania na środowisko zmiany miejscowego planu zagospodarowania przestrzennego nadmorskiej strefy centralnej Krynicy Morskiej do planu na realizację hotelu przy zbiegu ulic Wojska Polskiego i Przyjaźni;
- b) Prognoza autorska oddziaływania na środowisko z września 2012r. do miejscowego planu zagospodarowania przestrzennego wschodniej części Stegny przy drodze wylotowej do Krynicy Morskiej.

3. Materiały wykorzystane przy opracowaniu prognozy

- a) Uchwała Rady Miejskiej w Krynicy Morskiej Nr XXIII/199/20 z dnia 3 lipca 2020 r. w sprawie przystąpienia do zmiany miejscowego planu zagospodarowania przestrzennego w rejonie ulic Bałtyckiej i Marynarzy w Krynicy Morskiej;
- b) Miejscowy plan zagospodarowania przestrzennego w nadmorskiej strefie Krynicy Morskiej terenów objętych zmianą ul. Marynarzy Uchwała Nr XXVII/203/2009 Rady Miasta Krynica Morska z dnia 28.04.2009 r.;
- c) Miejscowy plan zagospodarowania przestrzennego w Krynicy Morskiej części objętej zmianą przy ul. Bałtyckiej Uchwała Nr XIV/146/16 Rady Miasta Krynica Morska z dnia 22 czerwca 2018r.;

- d) Uzgodnienie z Regionalnym Dyrektorem Ochrony Środowiska zakresu i stopnia szczegółowości informacji wymaganych w prognozie oddziaływania na środowisko projektu zmiany mpzp - pismo RDOŚ-Gd-WZP.411.12.9.2020.PK z dnia 18 listopada 2020r.
- e) Uzgodnienie z Państwowym Powiatowym Inspektorem Sanitarnym w Nowym Dworze Gdańskim zakresu i stopnia szczegółowości informacji wymaganych w prognozie oddziaływania na środowisko projektu zmiany mpzp - pismo SE.ZN.80.4461.13/44/4KB.2020 z dnia 10.11.2020 r.
- f) Opracowanie ekofizjograficzne podstawowe fragmentu miasta Krynica Morska – rejon ul. Teleekspresu dla potrzeb miejscowego planu zagospodarowania przestrzennego – Biuro Projektów i Wdrożeń Proekologicznych PROEKO, zespół autorski: dr hab. Maciej Przewoźniak, mgr Ewa Sawon, mgr Andrzej Winiarski – Gdańsk, styczeń 2005r.;
- g) Studium uwarunkowań i kierunków zagospodarowania przestrzennego Krynicy Morskiej uchwalone przez Radę Miasta Krynica Morska Uchwałą Nr III/24/02 w dniu 30 grudnia 2002 r.;
- h) Plan Zagospodarowania Przestrzennego Województwa Pomorskiego 2030 przyjęty uchwałą Nr 318/XXXX/16 Sejmiku Województwa Pomorskiego z dnia 29 grudnia 2016 r.;
- i) Opracowanie ekofizjograficzne do Planu Zagospodarowania Przestrzennego Województwa Pomorskiego – Hanna Obracht – Prondzyńska, marzec 2015 r.
- j) Program Ochrony Środowiska dla gminy Miasto Krynica Morska na lata 2016 – 2019, z perspektywą na lata 2020-2023 r.

4. Informacje o głównych celach i zawartości projektowanego dokumentu oraz o jego powiązaniach z innymi dokumentami

Zgodnie z Uchwałą Rady Miejskiej w Krynicy Morskiej Nr XXIII/199/20 z dnia 3 lipca 2020r. przystąpiono do sporządzania zmiany miejscowych planów zagospodarowania przestrzennego w rejonie ulic Bałtyckiej i Marynarzy.

Zmiana planu dotyczy obowiązujących dwóch miejscowych planów zagospodarowania przestrzennego nadmorskiej strefy Krynicy Morskiej.

Uchwałę o zmianie planów przyjęto z uwagi na zmieniające się uwarunkowania przestrzenne i potrzebę optymalizacji możliwości inwestycyjnych dla terenów istotnych z punktu widzenia dalszego rozwoju gminy.

Celem zmiany planu nie jest projektowanie nowych terenów do zabudowy, a jedynie uszczegółowienie i ograniczenie rodzaju i charakteru zabudowy usługowej oraz zmiana parametrów zabudowy w tym zwiększenie ilości kondygnacji zabudowy.

Na projekt planu składają się: tekst uchwały i rysunki w skali 1:1000.

Zapisy projektu zmiany planu zmieniające ustalenia, określone w obowiązujących mpzp dotyczą następujących zagadnień:

- wprowadzenie funkcji usługowych w zakresie hotelarstwa i gastronomii;
- zwiększenie wysokości zabudowy, maksymalnie do 16 m npt oraz dla dominant do 19 m npt.
- zmiany przebiegu nieprzekraczalnych linii zabudowy;
- dostosowanie planu do zmian związanych ze zrealizowaną nadmorską trasą pieszo-rowerową.

Ponadto projekt planu określa:

- parametry zabudowy i zagospodarowania terenu w tym maksymalną intensywność zabudowy, maksymalną powierzchnię zabudowy, minimalną powierzchnie biologicznie – czynną, geometrię dachów i ich pokrycie, poziom posadzki parteru;
- zasady ochrony środowiska, przyrody i krajobrazu kulturowego wynikające z lokalizacji obszaru planu na terenie Parku Krajobrazowego „Mierzeja Wiślana” oraz obszaru Natura 2000 Ważny dla Wspólnoty (docelowo: Specjalny Obszar Ochrony Siedlisk) Zalew Wiślany i Mierzeja Wiślana PLH 280007
- zasady ochrony dziedzictwa kulturowego i zabytków wynikające z lokalizacji fragmentu planu w Obszarze Ruralistycznym wpisanym do Rejestru Zabytków Województwa Pomorskiego, uszczegóławiając warunki zabudowy i zagospodarowania terenu na tym obszarze;
- zasady kształtowania systemów komunikacji w tym dostępność drogową obszaru planu oraz minimalna ilość miejsc postojowych;
- zasady kształtowania infrastruktury technicznej, w tym zasady zaopatrzenia w wodę, energię elektryczną, ciepło, warunki odprowadzania ścieków.

Projekt zmiany planu powiązany jest z następującymi dokumentami:

- Studium uwarunkowań i kierunków zagospodarowania przestrzennego Krynicy Morskiej uchwalone przez Radę Miasta Krynica Morska Uchwałą Nr III/24/02 w dniu 30 grudnia 2002 r.
- zmiana miejscowego planu zagospodarowania przestrzennego nadmorskiej strefy centralnej Krynicy Morskiej dla terenu oznaczonego symbolem 4.U. /Uchwała Nr V//51/2011 Rady Miasta Krynica Morska z dnia 28 czerwca 2011 r. – obowiązujący plan/;

Projekt planu nawiązuje do zapisów dokumentów wymienionych powyżej.

5. Informacje o metodach zastosowanych przy sporządzaniu prognozy

Zakres i stopień szczegółowości prognozy wynika z art. 51. ust. 2 pkt 1-3 oraz art. 52 ust. 1-2 ustawy z dnia 3 października 2008 r. o udostępnianiu informacji o środowisku i jego ochronie, udziale społeczeństwa w ochronie środowiska oraz o ocenach oddziaływania na środowisko (Dz. U. Nr 199, poz. 1227) określonych w uzgodnieniach z Regionalnym Dyrektorem Ochrony Środowiska i Państwowym Powiatowym Inspektorem Sanitarnym.

Niniejszą prognozę wykonano w oparciu o :

- szczegółową analizę ustaleń projektu planu;
- opracowanie ekofizjograficzne podstawowe fragmentu miasta Krynica Morska – rejon ul. Teleekspresu dla potrzeb miejscowego planu zagospodarowania przestrzennego – Biuro Projektów i Wdrożeń Proekologicznych PROEKO, zespół autorski: dr hab. Maciej Przewoźniak, mgr Ewa Sawon, mgr Andrzej Winiarski – Gdańsk, styczeń 2005r.
- badania terenowe przeprowadzone w czerwcu 2017 r. , które obejmują obszar planu;
- analizę literatury, zdjęć satelitarnych, materiały archiwalne i kartograficzne;
- uzyskane informacje z urzędów i instytucji.

Wykorzystano metody: indukcyjno – opisową, analogii środowiskowych, analiz kartograficznych i satelitarnych.

W niniejszej prognozie ocenia się wpływ ustaleń projektu planu na środowisko przyrodnicze, krajobraz i zdrowie ludzi. Przeanalizowano również pozostałe ustalenia projektu planu.

6. Propozycje dotyczące przewidywanych metod analizy skutków realizacji postanowień projektowanego dokumentu oraz częstotliwości jej przeprowadzania

Proponuje się przeprowadzanie analizy skutków realizacji postanowień projektowanego dokumentu w kontekście jego wpływu na środowisko przyrodnicze, krajobraz i zdrowie ludzi – raz na cztery lata – w powiązaniu z analizą zmian w zagospodarowaniu przestrzennym przez ocenę aktualności studium uwarunkowań i kierunków zagospodarowania przestrzennego oraz miejscowych planów zagospodarowania przestrzennego, w ramach przeprowadzanej przez Burmistrza Miasta Krynica Morska przynajmniej raz w kadencji Rady Miejskiej w Krynicy Morskiej.

7. Istniejący stan środowiska

7.1. Przyrodnicze konsekwencje położenia terenu objętego planem w regionie

Teren objęty planem położony jest w mezoregionie Mierzeja Wiślana. Ponadto znajduje się w :

- **Obszarze Parku Krajobrazowego „Mierzeja Wiślana”** –
 - *Uchwała Nr 148/VII/11 Sejmiku Województwa Pomorskiego z dnia 27 kwietnia 2011 r. w sprawie Parku Krajobrazowego "Mierzeja Wiślana". (Dz. Urz. Woj. Pom. 2011 Nr 66 poz. 1463);*
- **Obszarze Natura 2000 – Ważny dla Wspólnoty (docelowo: Specjalny Obszar Ochrony Siedlisk) Zalew Wiślany i Mierzeja Wiślana PLH 280007**
- **Obszarze Natura 2000 Specjalnej Ochrony Ptaków Zalew Wiślany PLB 280010**
- **Obszarze pasa ochronnego** ustanowionego przez Dyrektora Urzędu Morskiego w Gdyni / *Zarządzenie nr 14 Dyrektora Urzędu Morskiego w Gdyni z dnia 1 lipca 2006 r. w sprawie określenia granic pasa ochronnego na terenie Gminy Miasta Krynica Morska/;*

Ponadto obszar planu graniczy od strony północnej z granicą pasa technicznego ustanowionego przez Dyrektora Urzędu Morskiego w Gdyni /*Zarządzenie Nr 9 Dyrektora Urzędu Morskiego w Gdyni z dnia 14 lipca 2015 r. w sprawie określenia granic pasa technicznego na terenie gminy miejskiej Krynica Morska na obszarze przyległym do Zatoki Gdańskiej (Dz. Urz. Woj. Pomorskiego poz. 2172)/.*

Tereny do zainwestowania oddzielone są od strefy wód morza Bałtyckiego i plaży, strefą wydmową, porośniętą lasem.

Obszar planu osłonięty jest strefą wydm, od zimnych wiatrów północnych i jednocześnie jest korzystnie przewietrzany na kierunkach zachodnim i wschodnim przy ul. Marynarzy oraz od strony wschodniej przy ul. Bałtyckiej.

7.2. Struktura i funkcjonowanie środowiska przyrodniczego

W obszarze planu dominuje podłoże z piasków morskich i eolicznych dobrze przepuszczalnych. Na terenach tych następuje swobodna infiltracja wód opadowych w głąb podłoża. Do poziomu zalegania wód gruntowych nawiązujących do poziomu morza – korzystne warunki zabudowy.

7.3. Odporność środowiska przyrodniczego na degradację i zdolność do regeneracji

Uwarunkowania geologiczne powodują, że teren posiada znaczną odporność na degradację oraz zdolność do regeneracji, ze względu na poziom wód gruntowych od powierzchni/ oraz spoiste grunty piasków.

7.4. Zasoby środowiska przyrodniczego i bioróżnorodność

Zasoby środowiska przyrodniczego w obrębie granic planu są ograniczone. W procesie projektowania zabudowy niezbędne ograniczenie wycinki drzew.

Deficyt zasobów środowiska rekompensuje las wydmowy położony na północ od obszaru planu. Stanowi on osłonę terenu pod zabudowę od strony wiatrów północnych.

Tereny w otoczeniu planu w dużej części stanowią lasy.

7.5. Ochrona przyrody i krajobrazu

Obszar planu zlokalizowany jest w granicach obszarów stanowiących formy ochrony przyrody w rozumieniu przepisów o ochronie przyrody :

- Park Krajobrazowy „Mierzeja Wiślana”
 - */Uchwała Nr 148/VII/11 Sejmiku Województwa Pomorskiego z dnia 27 kwietnia 2011 r. w sprawie Parku Krajobrazowego "Mierzeja Wiślana". (Dz. Urz. Woj. Pom. 2011 Nr 66 poz. 1463/;*
- Obszar Natura 2000 - Ważny dla Wspólnoty (docelowo: Specjalny Obszar Ochrony Siedlisk) Zalew Wiślany i Mierzeja Wiślana PLH 280007
- Częściowo w obszarze Natura 2000 Specjalnej Ochrony Ptaków Zalew Wiślany PLB 280010

Część obszaru planu zlokalizowana jest w granicach obszaru stanowiącego formę ochrony zabytku w rozumieniu przepisów o ochronie zabytków i opiece nad nimi:

- Zabytkowy Układ Ruralistyczny Krynicy Morskiej wpisany do Rejestru Zabytków Województwa Pomorskiego pod nr 1301;

Dodatkowo obszar planu znajduje się w granicach Korytarza Ekologicznego Pomorski Wschodni.

W obszarze planu **nie** występują:

- rezerваты przyrody, obszary chronionego krajobrazu, użytki ekologiczne, zespoły przyrodniczo-krajobrazowe.

Inne obszary chronionej przyrody i krajobrazu oraz obiekty – położone są w następujących odległościach od obszaru objętego planem:

- Obszar Natura 2000 Specjalnej Ochrony Ptaków Zalew Wiślany PLB 280010 – ok. 1km,
- zatwierdzony obszar Natura 2000 (Obszar specjalnej ochrony ptaków) Ujście Wisły PLB220004 – ok. 36 km,
- Rezerwat Przyrody „Kąty Rybackie” – ok. 16 km,
- Rezerwat Przyrody „Mewia Łacha” – ok. 36 km.
- Rezerwat Przyrody „Buki Mierzei Wiślanej”

7.6. Istniejące zagrożenia dla środowiska, krajobrazu i zdrowia ludzi

Istniejącymi zagrożeniami dla środowiska i ludzi są:

- istniejące drogi z hałasem i zanieczyszczeniami motoryzacyjnymi powietrza szczególnie uciążliwe w okresie letnim;
- istniejące źródła ciepła na paliwa stałe w otaczającej zabudowie;
- oczyszczalnia ścieków zlokalizowana w odległości ok. 3,8 km w kierunku południowo - zachodnim od obszaru planu;

W związku z realizacją zapisów zmiany planu nie przewiduje się zagrożeń dla istniejącego krajobrazu.

7.7. Zagrożenia związane z ryzykiem wystąpienia poważnych awarii

W obszarze zmiany planu nie występują zakłady o dużym i o zwiększonym ryzyku wystąpienia poważnej awarii.

Niewielkie ryzyko wystąpienia poważnych awarii dotyczy:

- transport samochodowy gazu propan-butan w butlach drogami do zabudowy – niewielkie zagrożenie wybuchem.

7.8. Zagrożenia naturalne

W wypadku niesprawności systemu kanalizacji deszczowej zagrożenie powodziowe w wyniku opadów nawałnicowych.

Od północy tereny graniczą z pasem technicznym brzegu morskiego, który stanowi obszar szczególnego zagrożenia powodzią;

8. Potencjalne zmiany stanu środowiska w przypadku braku realizacji projektowanego dokumentu

Główne tendencje w przyszłości to:

- rozwój roślinności ruderalnej;
- degradacja nawierzchni terenu powodowana przez wpływ nawałnicowych wód deszczowych.

Plan nie poszerza terenów zainwestowania ustalonych wcześniejszymi planami miejscowymi, w związku z tym nie następuje aneksja nowych terenów przyrodniczych.

W obszarze planu, po ustaniu oddziaływań człowieka pojawiłyby się następujące zbiorowiska potencjalnej roślinności naturalnej:

- nadmorski sosnowy bór bażynowy – jako zbiorowisko dominujące;
- kwaśna dąbrowa typu pomorskiego (Betulo-Quercetum).

Przy wprowadzeniu nowych drzew i krzewów na terenie zmiany planu, należy brać pod uwagę uwzględnienie w.w. zbiorowisk.

9. Cele i problemy ochrony środowiska w projektowanym dokumencie

Cele i problemy ochrony środowiska w projektowanym dokumencie są następujące:

- a/ ustalenie minimum 20% powierzchni biologicznie czynnej;
- b/ nieprzekraczalna linia zabudowy od lasów – umożliwiająca lokalizowanie projektowanej zabudowy w niezbędnej odległości od ściany lasu;
- c/ możliwość realizacji kondygnacji podziemnej – umożliwiającej realizację miejsc postojowych, przez co ograniczy się obecność miejsc postojowych na terenie;
- d/ zapisy tekstu planu dotyczące między innymi następujących zagadnień:

- obowiązkowego podłączenia projektowanej zabudowy do miejskiej sieci kanalizacyjnej;
- wymagane wprowadzenie proekologicznych źródeł ciepła;
- obowiązek przestrzegania przepisów dotyczących usuwania odpadów;
- obowiązek przestrzegania przepisów odrębnych dotyczących ochrony obszaru Parku Krajobrazowego „Mierzeja Wiślana” oraz Obszaru Natura 2000 - Ważny dla Wspólnoty (docelowo: Specjalny Obszar Ochrony Siedlisk) Zalew Wiślany i Mierzeja Wiślana PLH 280007 oraz w obszarze Natura 2000 Specjalnej Ochrony Ptaków Zalew Wiślany PB 280010

Ustalenia projektu zmiany miejscowego planu zagospodarowania przestrzennego są zgodne z ustaleniami następujących dokumentów:

- *Uchwała Nr 148/VII/11 Sejmiku Województwa Pomorskiego z dnia 27 kwietnia 2011 r. w sprawie Parku Krajobrazowego "Mierzeja Wiślana". (Dz. Urz. Woj. Pom. 2011 Nr 66 poz. 1463/.*

10. Przewidywane znaczące oddziaływania, w tym na obszary Natura 2000

Celem zmiany planu nie jest ustanowienie nowych terenów do zabudowy, a jedynie uszczegółowienie zakresu dopuszczonej formy zabudowy usługowej oraz zmiana parametrów zabudowy, w tym przez podwyższenie budynków. Realizacja ustaleń zmiany planu pozostaje bez skutków dla środowiska, a oddziaływanie na krajobraz jest nieznaczne /zmiana zacieniania działek sąsiednich w wyniku podwyższenia budynku/.

W wyniku realizacji ustaleń projektu planu – nie przewiduje się znaczącego negatywnego oddziaływania na Obszary Natura 2000. Nie nastąpi pogorszenie stanu siedlisk przyrodniczych i siedlisk gatunków roślin i zwierząt, dla których zostały wyznaczone Obszary Natura 2000. Nie istnieje negatywny wpływ na gatunki, dla których ochrony wyznaczono Obszary Natura 2000. Nie nastąpi pogorszenie integralności tych obszarów i ich powiązań z innymi obszarami chronionymi.

11. Informacje o możliwym transgranicznym oddziaływaniu na środowisko

Nie przewiduje się transgranicznego oddziaływania na środowisko ze względu na małą skalę projektowanej zabudowy i nieszkodliwość dla otoczenia oraz znaczną odległość od granicy państwa.

12. Rozwiązania mające na celu zapobieganie, ograniczanie i kompensację przyrodniczą

Plan wprowadza ustalenia w zakresie zapobiegania i ograniczania negatywnych skutków zagospodarowania terenu m.in. poprzez :

- obowiązek podłączenia projektowanej zabudowy do miejskiej kanalizacji sanitarnej;
- obowiązek przestrzegania przepisów dotyczących usuwania odpadów.

Ze względu na uwzględnienie w ustaleniach projektu planu zagospodarowania uwarunkowań przyrodniczych, środowiskowych i krajobrazowych nie przewiduje się kompensacji przyrodniczej.

13. Rozwiązania alternatywne

Ze względu na uwzględnienie w ustaleniach projektu planu uwarunkowań przyrodniczych, środowiskowych i krajobrazowych nie przewiduje się rozwiązań alternatywnych.

Ustalenia zmiany planu oparte są o zasadę kontynuacji układu przestrzennego w strefie turystycznej miasta Krynica Morska, przy maksymalnym nawiązaniu do historii miejsca w zakresie architektury oraz zgodności ze studium uwarunkowań i kierunków zagospodarowania przestrzennego.

14. Streszczenie i wnioski sporządzone w języku niespecjalistycznym

Projekt planu opracowany został dla dwóch terenów – jeden dla zabudowy rekreacyjnej przy ulicy Bałtyckiej i drugi przy ulicy Marynarzy dla uporządkowania terenów w strefie zrealizowanej trasy pieszo – rowerowej celem jest optymalne wykorzystanie terenów.

Zasadnicza część terenu w obowiązującym miejscowym planie zagospodarowania przestrzennego przeznaczona jest na funkcje rekreacyjne. Celem zmiany planu nie jest projektowanie nowych terenów do zabudowy, a jedynie uszczegółowienie i ograniczenie rodzaju i charakteru zabudowy oraz zmiana parametrów zabudowy w tym zwiększenie ilości kondygnacji.

Plan ustala ochronę Zabytkowego Układu Ruralistycznego Krynicy Morskiej wpisanego do Rejestru Zabytków Województwa Pomorskiego.

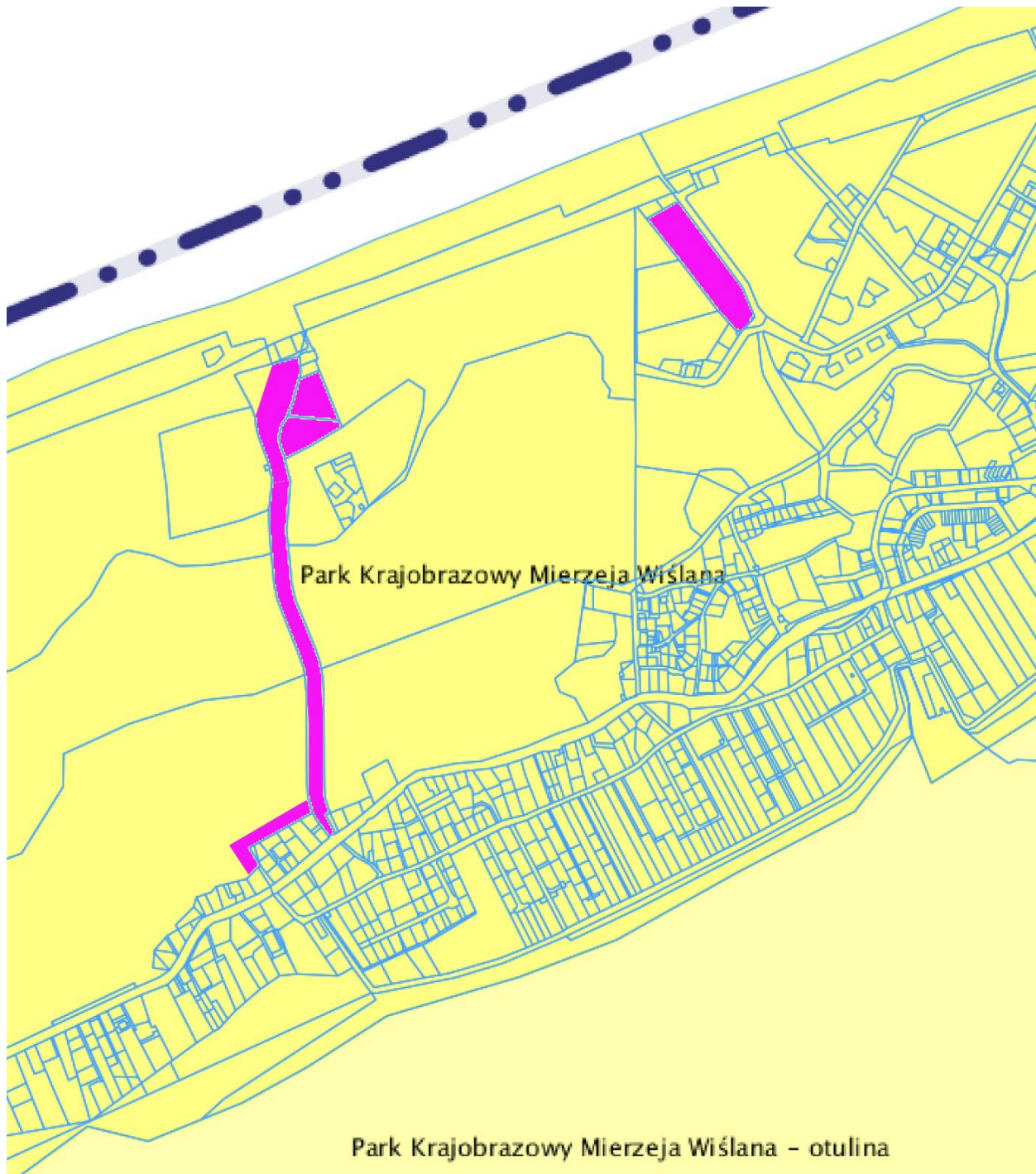
Teren planu znajduje się w obszarze Parku Krajobrazowego Mierzeja Wiślana oraz w Obszar Natura 2000 - Ważny dla Wspólnoty (docelowo: Specjalny Obszar Ochrony

Siedlisk) Zalew Wiślany i Mierzeja Wiślana PLH 280007 oraz w obszarze Natura 2000
Specjalnej Ochrony Ptaków Zalew Wiślany PLB 280010

.
W obszarze planu nie występują znaczące zasoby środowiska przyrodniczego.

Ustalenia planu nie są konfliktowe dla środowiska.

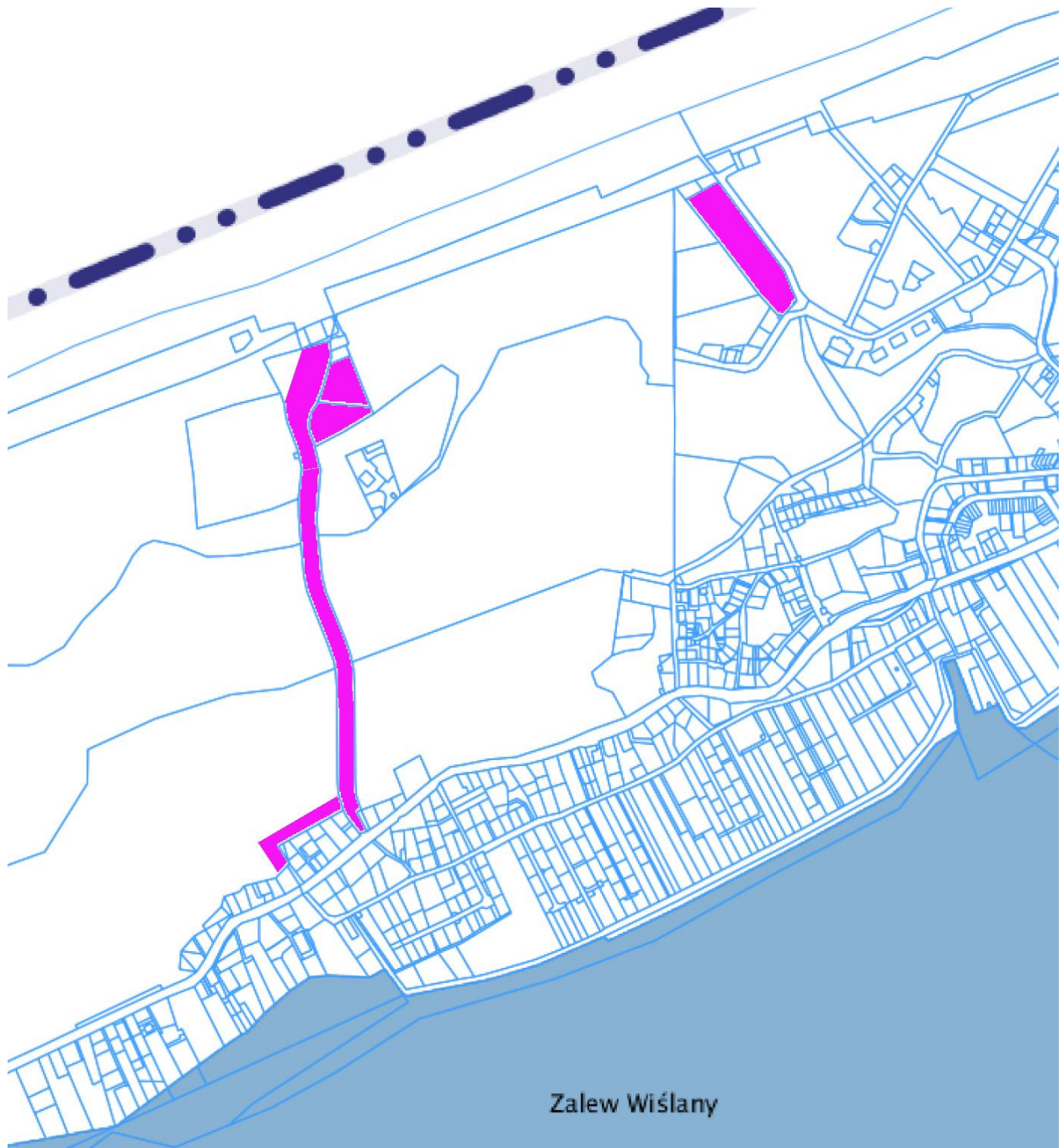
Ustalenia planu nie oddziałują negatywnie na obszary Natura 2000.

ZAŁĄCZNIK NR 1

Lokalizacja terenu zmiany planu na tle Obszaru Parku Krajobrazowego Mierzeja Wiślana



Lokalizacja terenu zmiany planu na tle Specjalnego Obszaru Ochrony Siedlisk Zalew Wiślany i Mierzeja Wiślana PLH280007



Lokalizacja terenu zmiany planu w stosunku do Obszar Specjalnej Ochrony Ptaków Natura 2000
„Zalew Wiślany” PLB280010

ZAŁACZNIK NR 3**OŚWIADCZENIE AUTORA**

Oświadczam, że jako autor opracowujący **prognozy oddziaływania na środowisko projektu zmiany miejscowego planu zagospodarowania przestrzennego w rejonie ulic Bałtyckiej i Marynarzy w Krynicy Morskiej** opracowywanego na podstawie Uchwały Rady Miejskiej w Krynicy Morskiej Nr XXIII/199/20 z dnia 3 lipca 2020 r. w sprawie przystąpienia do zmiany miejscowego planu zagospodarowania przestrzennego w rejonie ulic Bałtyckiej i Marynarzy w Krynicy Morskiej

- spełniam wymagania, o których mowa w art. 74a ust.2 ustawy o udostępnianiu informacji o środowisku i jego ochronie, udziale społeczeństwa w ochronie środowiska oraz o ocenach oddziaływania na środowisko (Dz. U. 2006 poz. 353 z późniejszymi zmianami).

Jestem świadomy odpowiedzialności karnej za składanie fałszywych oświadczeń.