

**Projekt**

z dnia 3 listopada 2022 r.

Zatwierdzony przez .....

**UCHWAŁA NR .../.../22  
RADY MIEJSKIEJ W KRYNICY MORSKIEJ  
w sprawie przyjęcia Raportu z realizacji Programu Ochrony Środowiska dla Gminy Miasta Krynica  
Morska za lata 2020-2021**

Na podstawie art. 18 ust. 2 pkt 15 ustawy z dnia 8 marca 1990 r. o samorządzie gminnym (Dz.U. z 2022 r. poz. 559 z późn. zm.) w związku z art. 18 ust. 2 ustawy z dnia 27 kwietnia 2001 r. Prawo ochrony środowiska (Dz.U. z 2021 r. poz. 1973 z późn. zm.) Rada Miejska w Krynicy Morskiej uchwala, co następuje:

**§ 1.**

Przyjmuje się Raport z realizacji Programu Ochrony Środowiska dla Gminy Miasta Krynica Morska za lata 2020-2021, stanowiący załącznik do niniejszej uchwały.

**§ 2.**

Wykonanie uchwały powierza się Burmistrzowi Miasta Krynica Morska

**§ 3.**

Uchwała wchodzi w życie z dniem podjęcia.

Przewodnicząca Rady  
Miejskiej

**Sylwia Szczurek**



**Raport za lata 2020-2021 z realizacji  
Programu Ochrony Środowiska Gminy  
Miasta Krynica Morska na lata 2016-2019  
z perspektywą na lata 2020-2023**

Krynica Morska, 2022

**Wykonawca:**

**Zakład Analiz Środowiskowych Eko-precyzja**

43-450 Ustroń ul. Sikorskiego 10

tel. +48 512 110 314; fax (33) 487 63 98

biuro@eko-precyzja.eu



eko-precyzja

## Spis treści

1. Wstęp.....	5
1.1. Podstawa prawna.....	5
1.2. Okres sprawozdawczy .....	5
1.3. Źródła danych .....	5
1.4. Zakres opracowania.....	5
2. Charakterystyka gminy .....	6
2.1. Położenie .....	6
2.2. Komunikacja .....	7
2.3. Demografia .....	8
2.4. Urządzenia sieciowe .....	8
2.5. Budowa geologiczna i zasoby kopalin .....	9
2.6. Gleby .....	10
2.7. Klimat.....	10
2.8. Wody powierzchniowe i podziemne.....	11
2.9. Formy ochrony przyrody.....	12
3. Zakres realizacji Programu Ochrony Środowiska dla Gminy Miasta Krynica Morska .....	19
Ochrona klimatu i jakości powietrza .....	22
Zagrożenia hałasem .....	24
Promieniowanie elektromagnetyczne.....	25
Gospodarowanie wodami .....	26
Gospodarka wodno-ściekowa .....	27
Zasoby geologiczne .....	28
Gleby.....	28
Gospodarka odpadami i zapobieganie powstawaniu odpadów.....	29
Zasoby przyrodnicze .....	29
Zagrożenia poważnymi awariami .....	30
Edukacja ekologiczna.....	31
4. Ocena realizacji Programu Ochrony Środowiska.....	33
5. Ocena systemu monitoringu .....	34
5.1. Ochrona powietrza .....	37
5.2. Hałas.....	37
5.3. Gospodarka wodna .....	38
5.4. Gospodarka odpadami .....	38
6. Koszty realizacji Programu .....	41
7. Podsumowanie.....	42
Spis tabel.....	43
Spis rysunków.....	43

## Wykaz skrótów

b.d.	brak danych
ARiMR	Agencja Restrukturyzacji i Modernizacji Rolnictwa
GDDKiA	Generalna Dyrekcja Dróg Krajowych i Autostrad
GIOŚ	Główny Inspektorat Ochrony Środowiska
GUS	Główny Urząd Statystyczny
GZWP	Główny Zbiornik Wód Podziemnych
JCWP	Jednolita Część Wód Powierzchniowych
JCWpd	Jednolita Część Wód Podziemnych
NFOŚiGW	Narodowy Fundusz Ochrony Środowiska i Gospodarki Wodnej
OZE	Odnawialne Źródła Energii
PEM	Pola elektromagnetyczne
PGN	Plan Gospodarki Niskoemisyjnej
PGW WP	Państwowe Gospodarstwo Wodne Wody Polskie
PIG-PIB	Państwowy Instytut Geologiczny – Państwowy Instytut Badawczy
PMŚ	Państwowy Monitoring Środowiska
PSZOK	Punkt Selektywnej Zbiórki Odpadów Komunalnych
UE	Unia Europejska
WFOŚiGW	Wojewódzki Fundusz Ochrony Środowiska i Gospodarki Wodnej
WIOŚ	Wojewódzki Inspektorat Ochrony Środowiska w Gdańsku
ZDW	Zarząd Dróg Wojewódzkich w Gdańsku

## 1. Wstęp

### 1.1. Podstawa prawna

Zgodnie z art. 18 ust. 2 i 3 ustawy z dnia 27 kwietnia 2001 r. Prawo ochrony środowiska (Dz. U. 2022 r., poz. 1260) organ wykonawczy gminy sporządza co 2 lata raporty z wykonania programu, które przedstawia się radzie gminy. Po przedstawieniu raportów radzie gminy, raporty są przekazywane przez organ wykonawczy gminy odpowiednio do organu wykonawczego powiatu.

Program Ochrony Środowiska ma na celu realizację polityki ochrony środowiska na terenie Gminy Miasta Krynica Morska. Jego realizacja prowadzi do poprawy stanu środowiska naturalnego i efektywnego zarządzania środowiskiem. Celem Raportu jest ocena stopnia realizacji i analiza ujętych w Programie działań wraz z poniesionymi nakładami finansowymi.

### 1.2. Okres sprawozdawczy

Niniejszy Raport z realizacji „Programu Ochrony Środowiska Gminy Miasta Krynica Morska na lata 2016-2019 z perspektywą na lata 2020-2030” sporządzono na podstawie analizy realizacji zadań zawartych w Programie, określonych dla Gminy Miasta Krynica Morska. Raport obejmuje okres od **01 stycznia 2020 – 31 grudnia 2021 r.**

### 1.3. Źródła danych

Dane wykorzystane podczas sporządzania niniejszego raportu pochodzą z:

- Urzędu Miasta Krynica Morska,
- Starostwa Powiatowego w Nowym Dworze Gdańskim,
- Głównego Urzędu Statystycznego w Warszawie,
- Wojewódzkiego Inspektoratu Ochrony Środowiska w Gdańsku,
- Regionalnego Wydziału Monitoringu Środowiska w Gdańsku,
- Generalnej Dyrekcji Ochrony Środowiska w Warszawie,
- Generalnej Dyrekcji Dróg Krajowych i Autostrad w Gdańsku.

### 1.4. Zakres opracowania

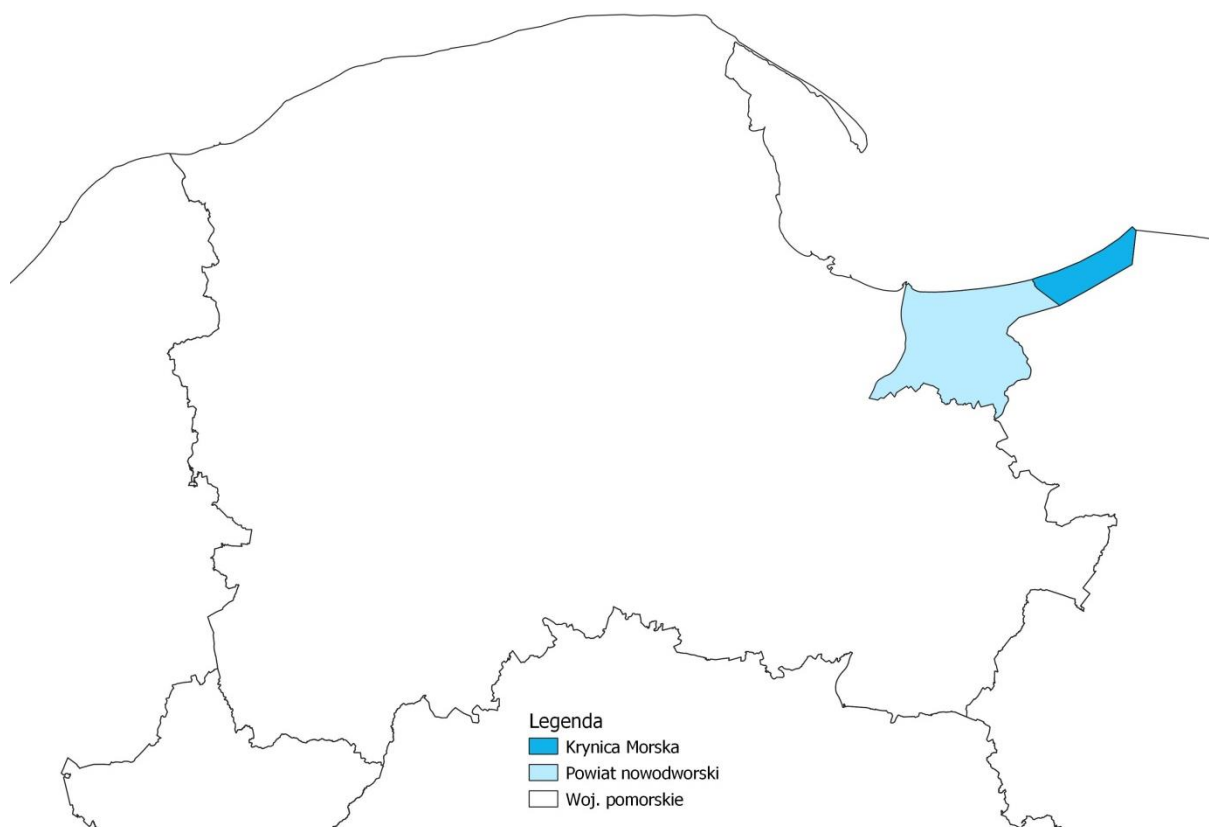
W skład niniejszego Raportu wchodzi następujące składowe:

- Charakterystyka Gminy Miasta Krynica Morska,
- Zakres realizacji Programu,
- Ocena realizacji Programu,
- Ocena systemu monitoringu,
- Podsumowanie.

## 2. Charakterystyka gminy

### 2.1. Położenie

Krynica Morska jest gminą miejską położoną na Mierzei Wiślanej w powiecie nowodworskim między Bałtykiem a Zalewem Wiślanym. Powierzchnia gminy obejmuje teren 116,0 km<sup>2</sup> co stanowi 15,63% powierzchni powiatu nowodworskiego, w tym: użytki rolne 1%, użytki leśne 16%. Obszar lądowy Krynicy Morskiej jest w całości objęty Parkiem Krajobrazowym Mierzeja Wiślana. Funkcję uzupełniającą ochrony tego obszaru spełnia specjalny obszar ochrony siedlisk "Zalew Wiślany i Mierzeja Wiślana". W zachodniej części Krynicy Morskiej znajduje się rezerwat przyrody Buki Mierzei Wiślanej. Obszar morski Gminy Miasta Krynica Morska jest objęty obszarem specjalnej ochrony ptaków "Zalew Wiślany". Krynica Morska prawa miejskie otrzymała w 1991 roku.<sup>1</sup>



Rysunek 1. Położenie Gminy Miasta Krynica Morska na tle powiatu i województwa  
źródło: opracowanie własne

Krynica Morska od wschodu graniczy z Obwodem Kaliningradzkim, a od zachodu z gminą Sztutowo.

Na dzień 31.12.2021 r. liczba mieszkańców Krynicy Morskiej wynosiła 1 284 osoby, co dało gęstość zaludnienia na poziomie 11,0 os/km<sup>2</sup>.

Według fizyczno – geograficznej regionalizacji Polski J. Solona (2018) Krynica Morska umiejscowiona jest w następujących jednostkach:

- megaregion – Pozaalpejska Europa Środkowa,
  - o prowincja – Niż Środkowoeuropejski (31)

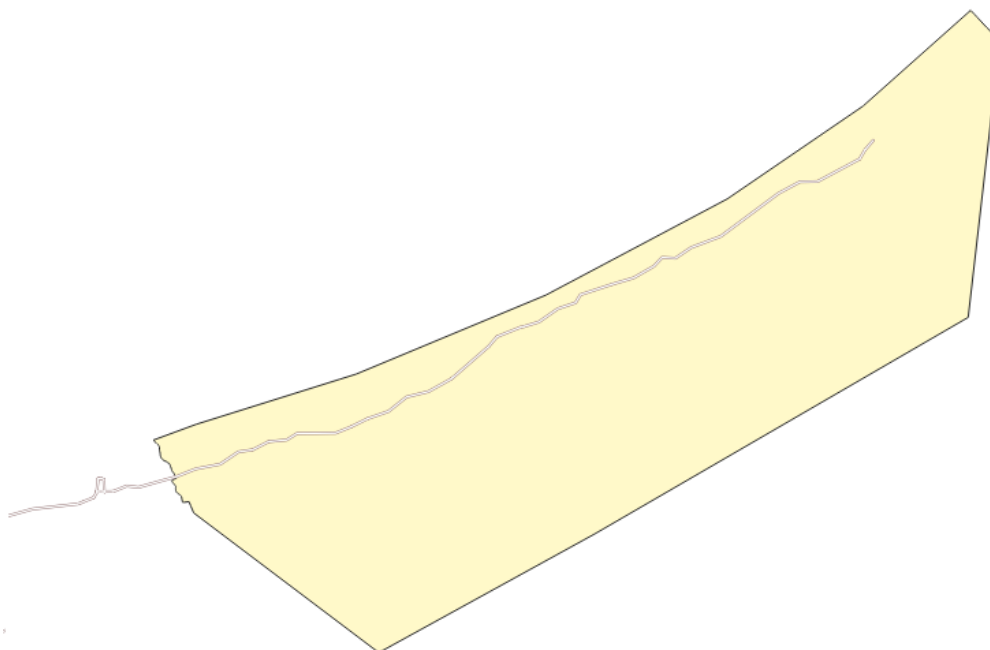
<sup>1</sup> Raport o stanie Gminy Miasta Krynica Morska za 2021 r.

- podprovincia – Pobrzeża Południowobałtyckie (313)
  - makroregion – Pobrzeże Gdańskie (313.5)
    - mezoregion – Mierzeja Wiślana (313.53)

## 2.2. Komunikacja

---

Przez teren Gminy Miasta Krynica Morska przebiega na wskroś jedna główna droga – DW 501.



Rysunek 2. Przebieg drogi wojewódzkiej.  
źródło: opracowanie własne

Przez Krynice Morską przebiegają dwie drogi rowerowe: Pomorskie Trasy Rowerowe o znaczeniu międzynarodowym R-10 i Wiślana Trasa Rowerowa R-9. Przebieg tras rowerowych oznaczono za pomocą czerwonej i zielonej linii (nowe fragmenty).



Rysunek 3. Przebieg trasy rowerowej przez Krynice Morską  
źródło: krynicamorska.tv



Ponadto, do Krynicy Morskiej kursują bezpośrednie połączenia PKS z Elbląga i Gdańska, a także z Łodzi, Radomia i Warszawy (w sezonie letnim). Dodatkowo, do Krynicy Morskiej można dostać się statkiem przez Zalew Wiślany z Elbląga oraz Fromborka.

## 2.3. Demografia

Tabela 1. Dane demograficzne Gminy Miasta Krynica Morska.

Kategoria	Liczba
Liczba ludności (ogółem) [os]	1 294
Liczba mężczyzn [os]	627
Liczba kobiet [os]	667
Gęstość zaludnienia, ludność na 1 km <sup>2</sup> [os]	11,0
Współczynnik feminizacji [os]	106

źródło: GUS, stan na 31.12.2021 r.

Tabela 2. Liczba ludności na terenie Gminy Miasta Krynica Morska wg płci.

Rok	Liczba ogółem [os.]	Liczba [os.]	
		Mężczyźni	Kobiety
2019	1 286	627	659
2020	1 290	623	667
2021	1 294	627	667

źródło: GUS

Tabela 3. Udział ludności na terenie Gminy Miasta Krynica Morska w latach 2019-2021 wg ekonomicznych grup wieku w ludności ogółem [%].

Rok	Udział osób [%]		
	Wiek przedprodukcyjny	Wiek produkcyjny	Wiek poprodukcyjny
2019	13,1	63,6	23,3
2020	13,3	62,2	24,6
2021	12,4	62,1	25,4

źródło: GUS

Z powyższych zestawień wynika, że na w Krynicy Morskiej stale wzrasta udział osób w wieku poprodukcyjnym. Spadek udziału osób w wieku przedprodukcyjnym i produkcyjnym jest negatywnym zjawiskiem.

## 2.4. Urządzenia sieciowe

Na dzień 31.12.2020 r. 100% budynków mieszkalnych znajdujących się na terenie Krynicy Morskiej było podłączonych do infrastruktury wodociągowej i kanalizacyjnej<sup>2</sup>.

Średnio, jeden mieszkaniec Krynicy Morskiej zużył 122,3 m<sup>3</sup> wody w 2021 roku.

Na terenie miasta brak jest sieci gazowej i ciepłowniczej a także najwyższego napięcia.

<sup>2</sup>GUS

## 2.5. Budowa geologiczna i zasoby kopalin

Budowa geologiczna rozpoznana została do głębokości 1800 m otworem w Krynicy Morskiej. Otwór zakończono w osadach syluru. Podłożem kenozoiku na obszarze arkusza są osady margliste kredy górnej. Na nich występują nie rozdzielone osady trzeciorzędowe, margle i ropy, o miąższości do 36 m. Na zachód od otworu 2 (Tabela 1d) osadów trzeciorzędowych nie stwierdzono. Powierzchnia podczwartorzędowa występuje na rzędnych około 80-105 m p.p.m. Miąższość osadów czwartorzędowych wynosi około 110 m. Zbudowane są z zespołu warstw glacialnych, fluwioglacialnych i zastoiskowych miąższości 50-70 m. Wyżej zalega seria osadów piaszczystych: interglacjału eemskiego, fluwioglacialnych zlodowaceń północnopolskich oraz holocenijskich rzecznych i morskich. Są to piaski średnio- i drobnoziarniste o miąższości w granicach 40-60 m., rozdzielone nieciągłą warstwą mady, torfów i ropy miąższości około 5 m. Piaski w partiach stropowych przekształcone są eolicznie w szeregi wydmy. Na omawianym obszarze użytkowe znaczenie mają wody czwartorzędowego piętra wodonośnego. Do eksploatacji ujmowane są wody poziomu plejstocenijsko-holocenijskiego. Rozpoznanie hydrogeologiczne tego poziomu jest nierównomierne. Stosunkowo dobre jest w rejonie Krynicy Morskiej i Kątów Rybackich od strony Zalewu Wiślanego. Na pozostałym obszarze występują pojedyncze, o zróżnicowanej głębokości studnie wiercone, często bez jakiegokolwiek dokumentacji hydrogeologicznej. Wody podziemne związane z osadami mezozoiku są wysoko zmineralizowane. Otworem 2 nawiercono mineralne wody termalne pochodzące z głębokości około 850-890 m, z osadów triasu. Ich zwierciadło stabilizuje na wysokości 40 m n.p.m. Utwory holocenijskie występują powszechnie na obszarze żuław Wiślanych i Mierzei Wiślanej. W starszym holocenie (okres preborealny-atlantycki) akumulowane były rzeczne piaski i piaski ze żwirami oraz ropy, muły i mułki torfiaste rzeczne i jeziorne z cienkimi (0,2– 0,6 m) warstwami torfów. Na mierzei w stropie tej serii osadziły się piaski morskie. Utwory młodszego holocenu (okres atlantycki-subatlantycki) wykształcone są odmiennie. Na żuławach są to ropy, mułki, miejscami piaski jeziorne Zalewu Wiślanego oraz piaski rzeczne i mady delt kolejnych etapów akumulacji, natomiast na Mierzei osady te reprezentowane są przez morskie piaski mierzei przechodzące stopniowo w piaski eoliczne. Osady jeziorne rozciągają się na odcinku od Batorowa po Stare Nowakowo, w rejonie Wężowca, Kazimierzowa i Kępy Rybackiej, natomiast wzdłuż brzegu zalewu ciągną się cienkim, kilkudziesięciometrowym pasem. Pozostały obszar pokrywają osady rzeczne delt. Piaski budujące mierzeję są dobrze wysortowane, sypkie, drobnoziarniste, w mniejszym lub większym stopniu zwydmione. Występują tu dwa rodzaje wydmy. Wydmy Żółte, które zajmują prawie cały obszar mierzei i wydmy białe, występujące w bezpośrednim sąsiedztwie plaży. Piaski plażowe są drobno i średnioziarniste. Jedynie na wschód od Krynicy Morskiej spotyka się często domieszki piasków gruboziarnistych. Wzdłuż całego południowego brzegu Mierzei Wiślanej oraz w licznych obniżeniach międzywydmowych występują torfy. Największe torfowisko znajduje się w okolicy Przebrna (długość około 2,5 km, szerokość 300 m), ale miąższości tych torfów są niewielkie, rzadko przekraczają 1 m<sup>3</sup>.

Na terenie Gminy Miasta Krynica Morska udokumentowano jedno złożo kopalin – wód leczniczych/mineralnych Krynica Morska IG-1.

<sup>3</sup> Mapa geośrodowiskowa Polski Arkusz Krynica Morska (30)

## 2.6. Gleby

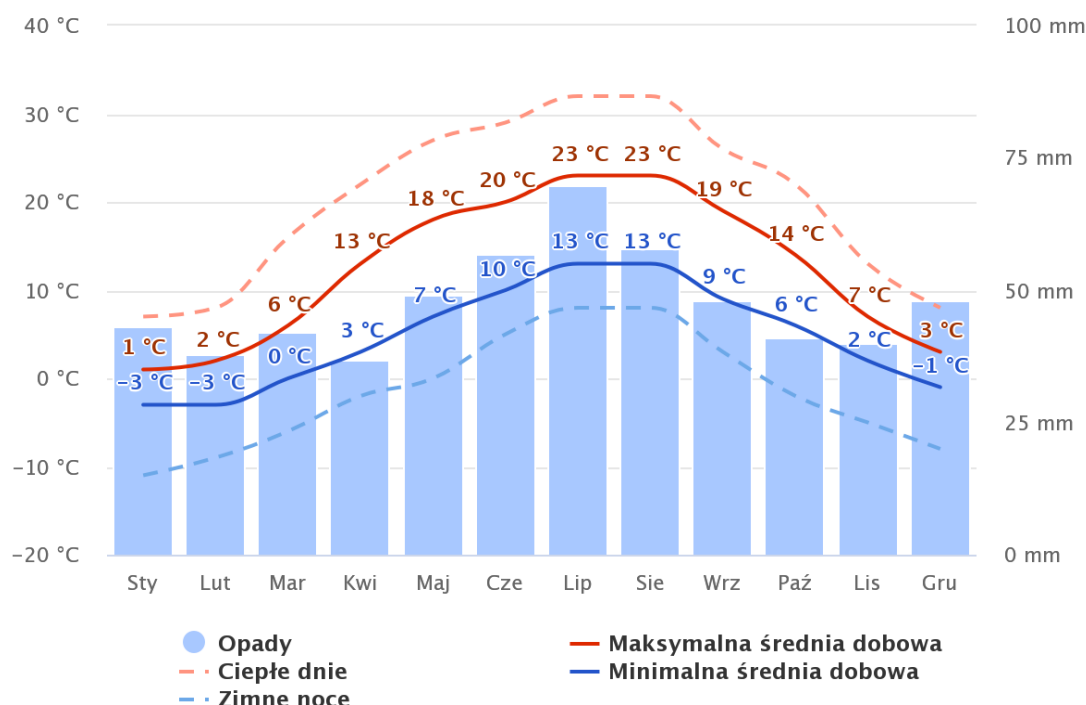
Mierzeja Wiślana, na której znajduje się Krynica Morska jest z geologicznego i geomorfologicznego punktu widzenia piaszczystą wydumą. Powstała ona w wyniku działania fal morskich oraz wiatru. Geneza Mierzei bezpośrednio przełożyła się na piaszczysty charakter występujących tam gleb.

Na terenie Gminy Miasta Krynica Morska dominują gleby IV, V oraz VI klasy bonitacyjnej. Na terenie Gminy Miasta Krynica Morska występują gleby o charakterze kwaśnym. W wyniku zakwaszenia gleb, proces pobierania przez rośliny składników pokarmowych, w istotny sposób jest utrudniony. Ponadto, dochodzi wówczas do aktywacji związków toksycznych, czego efektem jest wzrost pobierania metali ciężkich przez rośliny. W efekcie, zjawiska te prowadzą do zmniejszenia ilości plonów i pogorszenia jakości uzyskanych produktów.

Na terenie Gminy Miasta Krynica Morska brak jest osuwisk oraz terenów zagrożonych ruchami masowymi ziemi.

## 2.7. Klimat

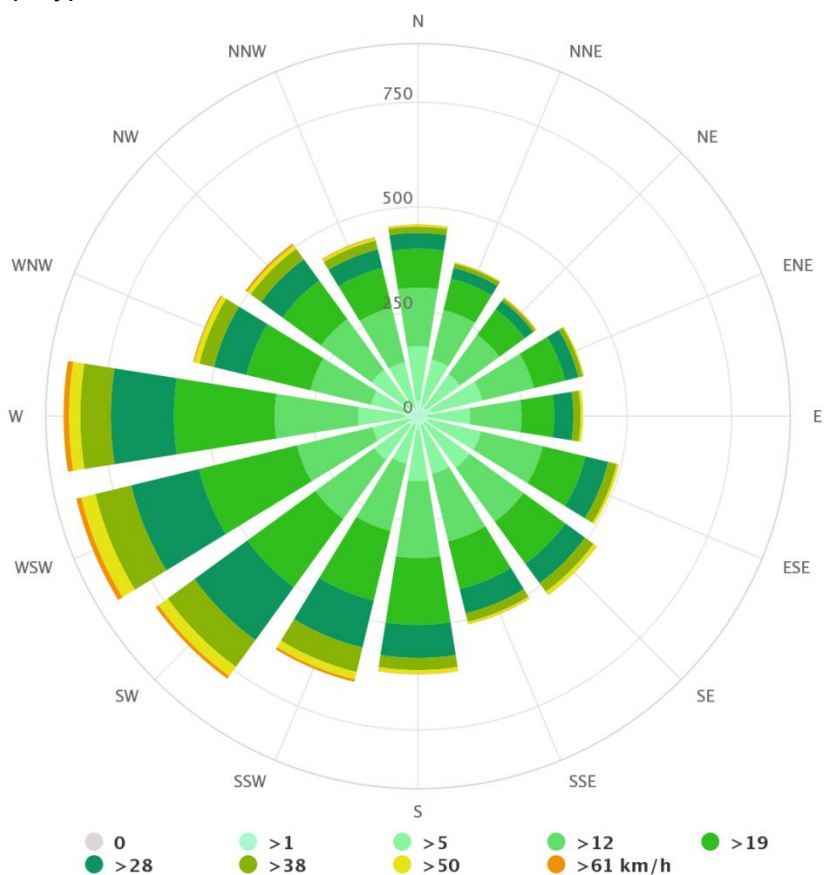
Okolice Gminy Miasta Krynicy Morskiej cechują się wybitnie korzystnymi warunkami solarnymi. Według informacji zawartych w Atlasie Klimatu Polski (Lorenc red., 2005), w którym usłonecznienie rzeczywiste przedstawiono za okres 1971-2000, miasto to znajduje się w regionie o średniej rocznej sumie około 1600 godzin ze słońcem, czyli znacznie powyżej normy dla uzdrowisk (1500 godzin). Podobną wartość usłonecznienia na tym obszarze, 1600- 1630 godzin, stwierdzono w przypadku danych z lat 1951-2000.



Rysunek 4. Średnie temperatury i opady występujące na terenie Gminy Miasta Krynica Morska  
źródło: www.meteoblue.com

Kierunki wiatru w Krynicy Morskiej są uwarunkowane głównie czynnikami cyrkulacyjnymi, przy niewielkim udziale lokalnego ukształtowania powierzchni terenu. Do przedstawienia

rozkładu kierunków wiatru w Gminie Miasta Krynica Morska wykorzystano dane z Helu z lat 2000-2013. Rozkład kierunków wiatru w roku w Helu charakteryzuje się dość małym zróżnicowaniem. Najczęściej występuje tam wiatr zachodni (21,5%) i południowy (18,9%). Napływ powietrza z tego pierwszego kierunku jest uwarunkowany czynnikami cyrkulacyjnymi (dominacja w Polsce adwekcji powietrza z zachodu). Najrzadziej występuje wiatr północno-wschodni, północny i południowo-wschodni (odpowiednio 7,9, 8,5 i 8,9%). Wiatr z każdego z pozostałych kierunków notowany jest z częstością od 10 do 12%. Cisze są rzadkie, stanowią 0,8% przypadków w roku.



Rysunek 5. Róża wiatrów Gminy Miasta Krynica Morska  
źródło: [www.meteoblue.com](http://www.meteoblue.com)

## 2.8. Wody powierzchniowe i podziemne

### Wody powierzchniowe

Gmina Miasta Krynica Morska leży na terenie dwóch JCWP przejściowych – Zalewu Wiślanego i Zatoki Gdańskiej Wewnętrznej oraz na jednym JCWP wód przybrzeżnych – Mierzei Wiślanej.

**Zalew Wiślany** - region wodny: region wodny Dolnej Wisły, obszar dorzecza Wisły, RZGW w Gdańsku, typ JCWP: zatokowy z substratem piaszczystym okresowo stratyfikowany (TWIV), status: naturalna część wód, ocena stanu: zły, ocena ryzyka nieosiągnięcia celów środowiskowych: zagrożona.

**Zatoka Gdańska Wewnętrzna** - region wodny: region wodny Dolnej Wisły, obszar dorzecza Wisły, RZGW w Gdańsku, typ JCWP: lagunowy z substratem mułowym i piaszczystym

(TWI), status: naturalna część wód, ocena stanu: zły, ocena ryzyka nieosiągnięcia celów środowiskowych: zagrożona.

**Mierzeja Wiślana** - region wodny: region wodny Dolnej Wisły, obszar dorzecza Wisły, RZGW w Gdańsku, typ JCWP: Mierzejowy (CWI), status: naturalna część wód, ocena stanu: zły, ocena ryzyka nieosiągnięcia celów środowiskowych: zagrożona.

### Wody podziemne

Teren Gminy Miasta Krynica Morska w większości leży na JCWPd nr 17.

Tabela 4. Charakterystyka JCWPd obejmowanej przez teren Gminy Miasta Krynica Morska

Charakterystyka		Jednolita część wód podziemnych
		17
Powierzchnia [km <sup>2</sup> ]		47,4
Dorzecze		Wisły
Region wodny RZGW		Dolnej Wisły RZGW Gdańsk
Obszar bilansowy		G-19 Zalew Wiślany
Liczba pięter wodonośnych		1
Zagospodarowa nie terenu	% obszarów antropogenicznych	3,39
	% obszarów rolnych	4,52
	% obszarów leśnych i zielonych	85,54
	% obszarów podmokłych	4,77
	% obszarów wodnych	1,78
Sztuczne odnawianie zasobów		brak
Ingresja lub ascenzja wód słonych do wód podziemnych		Ingresja wód morskich. Możliwa ascenzja przez nieciągłości tektoniczne, zwłaszcza na odcinku Stegny – Krynica Morska
Zasoby [m <sup>3</sup> /d]		5 676
% wykorzystania zasobów		16,1

źródło: mjwp.gios.gov.pl

## 2.9. Formy ochrony przyrody

Na terenie Gminy Miasta Krynica Morska występują następujące formy ochrony przyrody:

- Obszary Natura 2000:
  - o Zalew Wiślany i Mierzeja Wiślana,
  - o Zalew Wiślany.
- Rezerwat przyrody: *Buki Mierzei Wiślanej*.
- Park Krajobrazowy Mierzeja Wiślana,
- Użytek ekologiczny *Krynicki Starodrzew*,
- Pomniki przyrody – 2 sztuki.

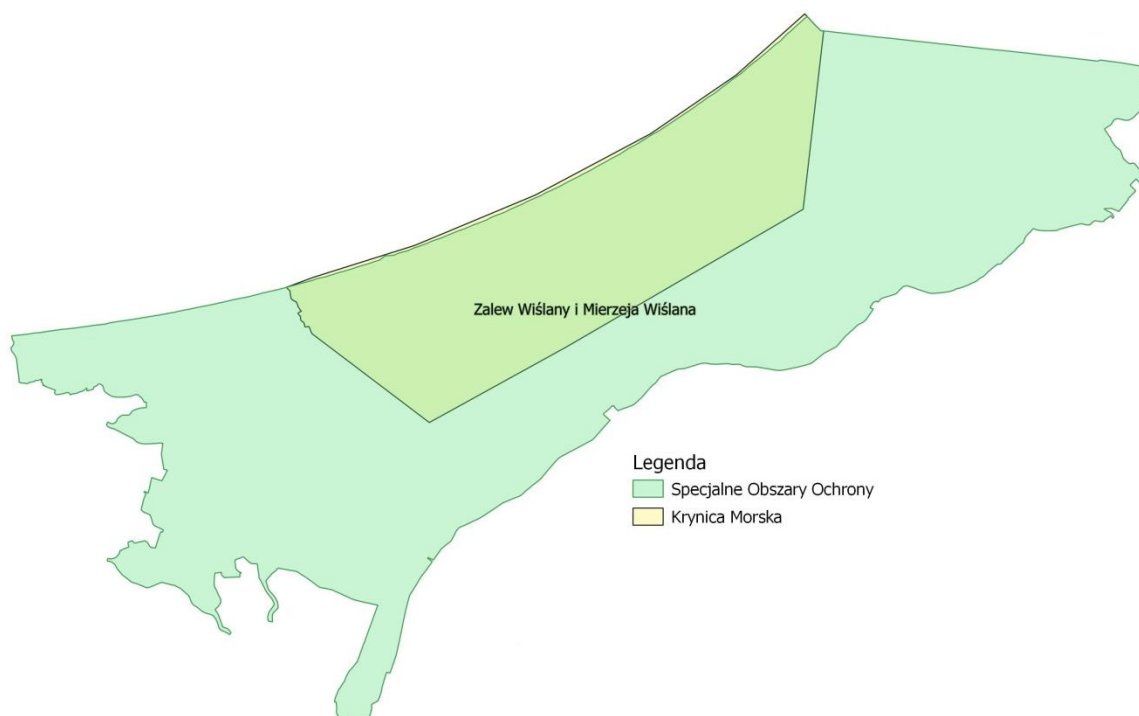
## **Obszary Natura 2000**

### **1. Zalew Wiślany i Mierzeja Wiślana**

Wyznaczony 05.02.2008 r. w ramach dyrektywy siedliskowej. Zajmuje powierzchnię 40 862,21 ha<sup>4</sup>. Ostoja obejmuje polską część płytkiego (2,3 m średnio) zalewu przymorskiego, o słonawej wodzie, wraz z Mierzeją Wiślaną oddzielającą go od Bałtyku oraz wąski pas terenów lądowych, najczęściej depresyjnych, przylegających od strony południowej do Zalewu i będących w przeszłości częścią jego wód. Do Zalewu wpada wiele rzek od strony wschodniej i południowej (Mierzeja Wiślana w tej części jest pozbawiona cieków wodnych): kilka ramion Wisły, Elbląg, Bauda, Pasłęka oraz duża liczba pomniejszych rzek i strumieni. Szybkie zmiany poziomu wody w Zalewie dochodzą w ciągu dnia do 1,5 m. Przy brzegach zbiornika rozciągają się rozległe płyty szuwarów (głównie trzcinowych, pałkowych i oczeretowych), osiągające szerokość kilkuset metrów. Występują w postaci 1-2 pasów, równoległych do brzegu. W Zalewie występuje bogata roślinność zanurzona. W skład ostoi wchodzi również półwyspowy fragment Mierzei Wiślanej od miejscowości Kąty Rybackie do granicy państwa. Mierzeja jest młodym tworem geologicznym powstałym na skutek wzajemnego oddziaływania wód morskich nioszących materiał pochodzący z abrazji wybrzeży klifowych i wód śródlądowych (Wisły) niosących ze sobą piaski a także działalności wiatru. W rzeźbie terenu Mierzei można wyróżnić strefę piaszczystej plaży nadmorskiej oraz równoległy do niej pas wydmy białych, szarych i brązowych. Wały wydymowe są wysokie, mają nieregularne kształty i stoki o stromych zboczach, co sprawia, że krajobraz Mierzei jest niezwykle dynamiczny. Odmienny charakter ma nizina przylegająca do Zalewu Wiślanego. Większość terenu Mierzei (80%) pokrywa las. Są to głównie acydofilne dąbrowy typu pomorskiego (zaliczane do siedliska 2180 lasy mieszane i bory na wydmach nadmorskich) i ich leśne zbiorowiska zastępcze oraz bór nadmorski, a w obniżeniach terenu - brzeziny bagienne i olsy. Lokalnie w zagłębieniach między wydmami wykształciły się torfowiska wysokie i przejściowe. Istotnym walorem obszaru jest występowanie szeregu ciekawostek florystycznych, w tym gatunków o wschodnim zasięgu np. kostrzewa poleska (*Festuca polesica*), lub ograniczonych do kilku znanych stanowisk w kraju np. turzyca loarska (*Carex ligerica*). Na Mierzei dobrze wykształcona jest strefa wydmy białych i szarych oraz wyraźnie wyodrębniony kompleks zalesionej wydmy brunatnej. W Zalewie Wiślanym zachowały się łąki podwodne, w tym z udziałem ramienic.

---

<sup>4</sup> CRFOP



Rysunek 6. Lokalizacja obszarów Natura 2000 dyrektywy siedliskowej  
źródło: opracowanie własne

## 2. Zalew Wiślany

Obszar został wyznaczony 05.11.2004 r. w ramach dyrektywy ptasiej. Zajmuje obecnie powierzchnię 32 223,86 ha. Obszar obejmuje polską część płytkiego zalewu przymorskiego (śr. głębokość 2,3 m, maksym 4,6 m), o wodzie słonawej, odciętego od Bałtyku Mierzeją Wiślana. Zalew łączy się z Bałtykiem wąskim kanałem usytuowanym w rosyjskiej części zbiornika, przez który w czasie silnych sztormów następują wlewy wód morskich. Do polskiej części zalewu uchodzi szereg rzek, od strony zachodniej jest to parę ramion Wisły, z największym Nogatem, od wschodniej i południa rzeki Elbląg, Bauda i Pasłęka, płynące z obszarów wysoczyznowych. Zalew charakteryzuje się bardzo szybkimi zmianami poziomu wody, dochodzącymi w ciągu dnia do 1,5 m, następującymi pod wpływem wiatru. Przy brzegach zalewu ciągną się rozległe pasy szuwarów, osiągające szerokość setek metrów. Najważniejsze obszary lęgowe ptaków na zalewie znajdują się w Zatoce Elbląskiej i w rejonie ujścia Pasłęki. Obszary najważniejsze dla ptaków niełgowych to strefa przybrzeżna rozciągająca się od Przebrna do ujścia rzeczki Cieplicówki, Zatoka Elbląska oraz strefa przybrzeżna w okolicy ujścia Pasłęki. Ostoja ptasia o randze europejskiej E 14. Występuje tu co najmniej 27 gatunków ptaków z Załącznika I Dyrektywy Ptasiej. W okresie lęgowym występuje gęgawa - około 1% populacji lęgowej, ohar do 10% populacji lęgowej, rybitwa czarna do 8% populacji lęgowej, rybitwa białowąsa do 20% populacji krajowej, płaskonos do 3 % populacji krajowej, kropiatka do 3% populacji krajowej.



Rysunek 7. Lokalizacja Obszaru Natura 2000 dyrektywy ptasiej  
źródło: opracowanie własne

### **Rezerwat przyrody Buki Mierzei Wiślanej**

Data uznania: 22.06.1962 r.

Powierzchnia: 6,79 [ha]

Rodzaj rezerwatu: leśny

Typ rezerwatu: biocenotyczny i fizjocenotyczny

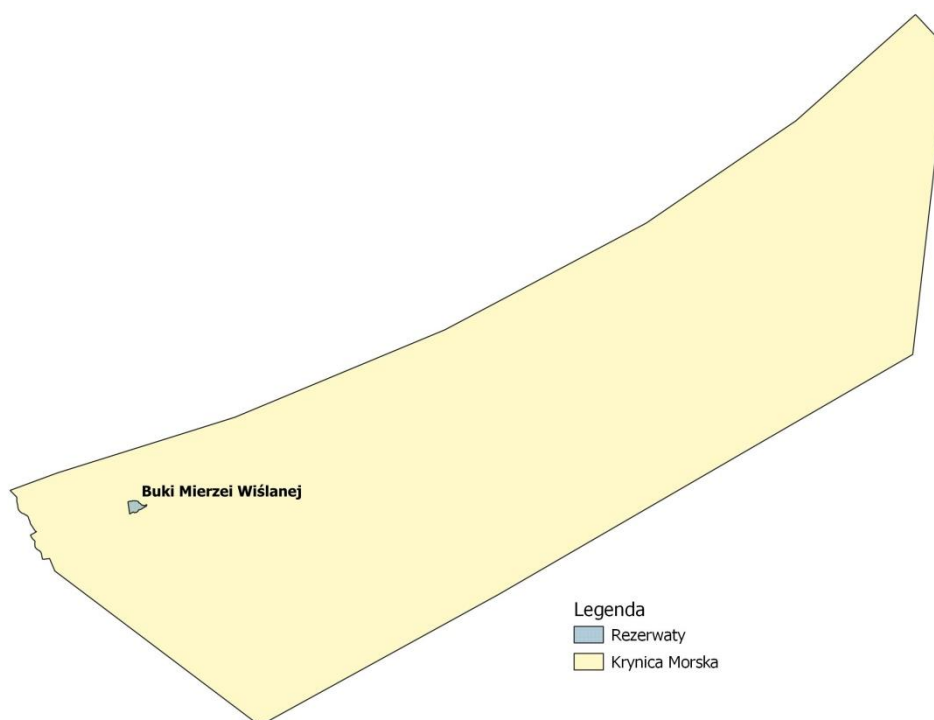
Podtyp rezerwatu: biocenozy naturalnych i półnaturalnych

Typ ekosystemu: leśny i borowy

Podtyp ekosystemu: lasów nizinnych

Celem ochrony jest zachowanie lokalnej postaci kwaśnej buczyny ze starodrzewem bykowym oraz innych zbiorowisk leśnych wykształconych w specyficznych warunkach Mierzei Wiślanej.

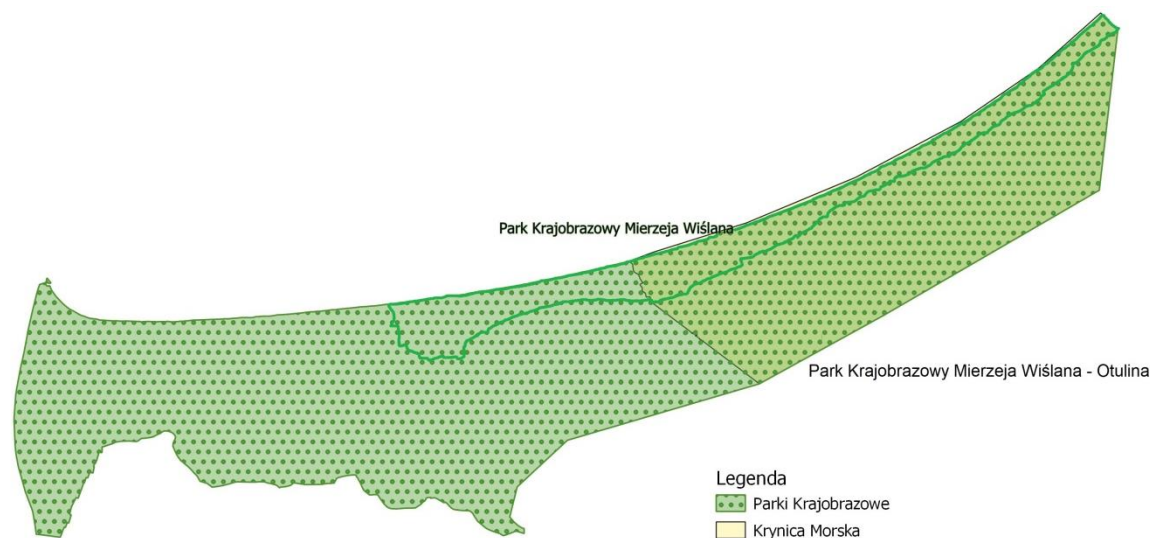




Rysunek 8. Rezerwat przyrody na leżący na terenie Krynicy Morskiej  
źródło: opracowanie własne

### **Park Krajobrazowy Mierzeja Wiślana**

Powołany został na mocy Uchwały Nr VI/51/85 Wojewódzkiej Rady Narodowej w Elblągu z dnia 26.04.1985 r. w sprawie utworzenia parków krajobrazowych oraz obszaru krajobrazu chronionego na terenie województwa elbląskiego. Obszar ten objęto ochroną prawną w celu zachowania unikatowych w skali kraju walorów przyrodniczych, kulturowych, historycznych i krajobrazowych. Park obejmuje wschodni fragment Mierzei Wiślanej z ciągami wydm porośniętych nadmorskim borem sosnowym, miejscami kwaśnym borem mieszanym, a w zagłębieniach międzywydmowych, oprócz torfowisk przejściowych, nierzadkie są płyty brzeziny bagiennej. Park położony jest na terenie 2 gmin - Krynica Morska i Sztutowo w powiecie Nowy Dwór Gdański. Powierzchnia Parku wynosi 4 410 ha. W celu zabezpieczenia Parku przed zagrożeniami zewnętrznymi wynikającymi z działalności człowieka jest wyznaczona otulina Parku o powierzchni 22,703 ha położona na terenie następujących gmin województwa pomorskiego: Nowy Dwór Gdański (powiat nowodworski), Stegna (powiat nowodworski) i Sztutowo (powiat nowodworski) oraz na części Zalewu Wiślanego w granicach województwa pomorskiego.



Rysunek 9. Park Krajobrazowy Mierzeja Wiślana wraz z Otuliną  
źródło: opracowanie własne

### **Użytek ekologiczny Krynicki starodrzew**

Użytek ustanowiony 24.05.2012 r. o powierzchni 0,95 ha stanowi siedlisko przyrodnicze i stanowisko rzadkich lub chronionych gatunków – nieużytkowany płat roślinności leśnej oraz stanowiska ptaków, roślin i porostów chronionych. Celem ochrony jest zachowanie siedliska grądu subatlantyckiego, olsu, kompleksu okazałych drzew oraz stanowisk gatunków chronionych.



Rysunek 10. Użytek ekologiczny Krynicki starodrzew.  
źródło: opracowanie własne

## **Pomniki przyrody**

### **1. Nie nadano nazwy w akcie prawnym**

Data ustanowienia: 17.03.1995 r.,

Typ pomnika: Jednoobiektowy

Rodzaj tworu: drzewo

Gatunek drzewa: Dąb szypułkowy

Dane aktu prawnego o utworzeniu, ustanowieniu lub wyznaczeniu: Rozporządzenie nr 4/95 Wojewody Elbląskiego z dnia 17 marca 1995 r. w sprawie uznania niektórych tworów przyrody za pomniki przyrody

Tekstowy opis granic: Krynica Morska, na terenie Urzędu Morskiego, ul. Gdańska.

Nazwa sprawującego nadzór: Urząd Morski

### **2. Benek**

Data ustanowienia: 07.05.2004 r.,

Typ pomnika: Jednoobiektowy

Rodzaj tworu: drzewo

Gatunek drzewa: Dąb szypułkowy

Dane aktu prawnego o utworzeniu, ustanowieniu lub wyznaczeniu: Uchwała nr XII/107/04 Rady Miasta w Krynicy Morskiej z dnia 30 marca 2004 r. w sprawie wprowadzenia formy ochrony przyrody

Tekstowy opis granic: przy ul. Spacerowej (dawna ul. Świerczewskiego)

Nazwa sprawującego nadzór: Konieczność zmiany przepisów wskazujących sprawującego nadzór

### 3. Zakres realizacji Programu Ochrony Środowiska dla Gminy Miasta Krynica Morska

W poniższej tabeli przedstawiono zadania ustalone w Programie Ochrony Środowiska Gminy Miasta Krynica Morska na lata 2016-2019 z perspektywą na lata 2020-2023 oraz symbolicznie określono stan ich realizacji.

Tabela 5. Stan realizacji zadań

Lp.	Nazwa zadania	Realizatorzy	Stan realizacji
<b>Ochrona klimatu i jakości powietrza</b>			
Osiągnięcie i utrzymanie obowiązujących standardów jakości powietrza na terenie Gminy Miasta Krynica Morska			
1.1	Wdrażanie zapisów Planu Gospodarki Niskoemisyjnej.	Gmina Miasta Krynica Morska	↑
1.2.	Budowa dróg gminnych.	Gmina Miasta Krynica Morska	↑
1.3	Modernizacja dróg gminnych.	Gmina Miasta Krynica Morska	↑
1.4	Budowa i wyznaczenie tras pieszo-rowerowych na terenie Gminy Miasta Krynica Morska.	Gmina Miasta Krynica Morska	↑
1.5	Termomodernizacja i zwiększenie efektywności energetycznej budynków użyteczności publicznej Gminy Miasta Krynica Morska.	Gmina Miasta Krynica Morska	↓
1.6	Kontrole przestrzegania zakazu spalania odpadów w urządzeniach grzewczych i na otwartych przestrzeniach.	Gmina Miasta Krynica Morska	↑
1.7	Termomodernizacja budynków mieszkalnych.	Gmina Miasta Krynica Morska, mieszkańcy	↑
1.8	Ograniczanie niskiej emisji w Gminie Miasta Krynica Morska poprzez modernizację indywidualnych kotłowni domowych.	Gmina Miasta Krynica Morska, mieszkańcy	↑
<b>Zagrożenia hałasem</b>			
Poprawa klimatu akustycznego i ochrona mieszkańców Gminy Miasta Krynica Morska przed nadmiernym hałasem			
2.1	Ochrona obszarów o korzystnym klimacie akustycznym poprzez uwzględnianie ich w Miejsowych Planach Zagospodarowania Przestrzennego.	Gmina Miasta Krynica Morska	↑
2.2	Preferowanie niekonfliktowych lokalizacji obiektów usługowych i przemysłowych.	Gmina Miasta Krynica Morska	↑
2.3	Kontrola emisji hałasu do środowiska z obiektów działalności gospodarczej.	WIOŚ w Gdańsku	○
2.4	Kontrola emisji hałasu do środowiska z drogi wojewódzkiej.	WIOŚ w Gdańsku	↓
2.5	Stosowanie rozwiązań technicznych i organizacyjnych zapobiegających nadmiernej emisji hałasu do środowiska.	Zarządcy dróg	○
<b>Promieniowanie elektromagnetyczne</b>			
Ochrona przed szkodliwym działaniem pól elektromagnetycznych			
3.1	Ograniczanie powstawania źródeł pól elektromagnetycznych na terenach gęstej zabudowy	Gmina Miasta Krynica Morska	↑

Lp.	Nazwa zadania	Realizatorzy	Stan realizacji
	mieszkaniowej na etapie planowania przestrzennego oraz wprowadzenie zagadnienia pól elektromagnetycznych do Miejscowych Planów Zagospodarowania Przestrzennego.		
3.2	Kontrola obecnych i potencjalnych źródeł promieniowania elektromagnetycznego.	WIOŚ w Gdańsku	↑
3.3	Utrzymanie poziomów elektromagnetycznego promieniowania poniżej dopuszczalnego lub co najwyżej na poziomie dopuszczalnym.	Przedsiębiorcy	↑
<b>Gospodarowanie wodami</b>			
Osiągnięcie dobrego stanu ekologicznego wód pod względem jakościowym i ilościowym na terenie Gminy Miasta Krynica Morska			
4.1	Prowadzenie ewidencji przydomowych oczyszczalni ścieków i zbiorników bezodpływowych.	Gmina Miasta Krynica Morska	○
4.2	Wspieranie finansowe budowy indywidualnych systemów oczyszczania ścieków (głównie na terenach zabudowy rozproszonej i obszarach trudnych do skanalizowania, gdzie jest to prawnie dozwolone).	Gmina Miasta Krynica Morska	○
4.3	Bieżąca konserwacja i utrzymanie cieków wodnych.	PZMiUW w Gdańsku	↑
4.4	Konserwacja rowów melioracyjnych.	Właściciele gruntów, Gmina Miasta Krynica Morska, PZMiUW w Gdańsku	↑
<b>Gospodarka wodno-ściekowa</b>			
Rozwój gospodarki wodno-ściekowej na terenie Gminy Miasta Krynica Morska			
5.1	Budowa i modernizacja sieci kanalizacji sanitarnej na terenie całej gminy.	PWiK Sp. z o.o. Krynica Morska	↑
5.2	Budowa i modernizacja sieci kanalizacji deszczowej na terenie całej gminy.	Gmina Miasta Krynica Morska	↑
5.3	Budowa i modernizacja sieci wodociągowej na terenie całej gminy.	PWiK Sp. z o.o. Krynica Morska	↑
<b>Zasoby geologiczne</b>			
Ochrona zasobów geologicznych występujących na terenie Gminy Miasta Krynica Morska			
6.1	Ochrona zasobów złóż kopalin poprzez uwzględnianie ich w dokumentach planistycznych.	Gmina Miasta Krynica Morska	↑
<b>Gleby</b>			
Ochrona gleb przed degradacją na terenie Gminy Miasta Krynica Morska			
7.1	Zrekultywowanie gleb zdegradowanych w kierunku leśnym lub rolnym.	Przedsiębiorcy	○
7.2	Prowadzenie monitoringu jakości gleb.	Instytut Uprawy, Nawożenia i Gleboznawstwa, Główny Inspektorat Ochrony Środowiska	↑
7.3	Stosowanie tzw. „dobrych praktyk rolniczych”.	Mieszkańcy	↑

Lp.	Nazwa zadania	Realizatorzy	Stan realizacji
<b>Gospodarka odpadami i zapobieganie powstawaniu odpadów</b>			
Minimalizacja ilości powstających odpadów na terenie Gminy Miasta Krynica Morska			
8.1	Odbiór i zagospodarowanie odpadów komunalnych – odbiór odpadów komunalnych.	Gmina Miasta Krynica Morska	↑
8.2	Identyfikacja i likwidacja dzikich wysypisk śmieci.	Gmina Miasta Krynica Morska	○
8.3	Egzekwowanie zapisów wynikających z ustawy o utrzymaniu czystości i porządku w gminie i regulaminu utrzymania czystości i porządku.	Gmina Miasta Krynica Morska	↑
8.4	Realizacja „Programu usuwania wyrobów zawierających azbest na terenie Gminy Miasta Krynica Morska”.	Gmina Miasta Krynica Morska, mieszkańcy	←
<b>Zasoby przyrodnicze</b>			
Zachowanie różnorodności biologicznej na terenie Gminy Miasta Krynica Morska			
9.1	Bieżące i zrównoważone utrzymanie zieleni na terenie Gminy Miasta Krynica Morska.	Gmina Miasta Krynica Morska	↑
9.2	Uwzględnianie w Miejscowych Planach Zagospodarowania Przestrzennego oraz dokumentach planistycznych form ochrony przyrody.	Gmina Miasta Krynica Morska	↑
9.3	Bieżąca konserwacja form ochrony przyrody.	Gmina Miasta Krynica Morska, Wojewoda, RDOŚ Gdańsk	↑
<b>Zagrożenia poważnymi awariami</b>			
Ograniczenie ryzyka wystąpienia poważnych awarii przemysłowych oraz minimalizacja ich skutków			
10.1	Prowadzenie rejestru zakładów zwiększonego i dużego ryzyka wystąpienia poważnych awarii przemysłowych (ZDR, ZZR)	Wojewódzki Inspektor Sanitarny w Gdańsku, Wojewódzka Komenda Straży Pożarnej w Gdańsku	↑
<b>Edukacja ekologiczna</b>			
Zwiększenie świadomości ekologicznej mieszkańców			
11.1	Prowadzenie działań dotyczących edukacji ekologicznej.	Gmina Miasta Krynica Morska	↑

źródło: opracowanie własne na podstawie Programu Ochrony Środowiska Gminy Miasta Krynica Morska na lata 2016-2019 z perspektywą na lata 2020-2023.

↑ - zadanie zrealizowane (w tym także działania realizowane w ramach bieżącej działalności)

○ – zadanie realizowane w przypadku wystąpienia potrzeby,

→ - zadanie w trakcie realizacji

↓ - zadanie niezrealizowane;

← - zadanie zrealizowane w latach poprzednich

## Ochrona klimatu i jakości powietrza

### 1.1 Wdrażanie zapisów Planu Gospodarki Niskoemisyjnej

Podmiot odpowiedzialny: Gmina Miasta Krynica Morska

**Stopień realizacji: zrealizowano – w ramach bieżącej działalności**

W zakres Gospodarki Niskoemisyjnej wpisuje się wiele z poniższych zadań, określonych w Programie Ochrony Środowiska dla Gminy Miasta Krynica Morska.

### 1.2 Budowa dróg gminnych

Podmiot odpowiedzialny: Gmina Miasta Krynica Morska

**Stopień realizacji: zrealizowano**

#### **Budowa dróg gminnych w Krynicy Morskiej: ul. Wodnej, Niskiej i Wczasowej**

Projekt realizowano w latach 2020-2021 a jego koszt wyniósł 2 603 875,00 zł, w tym 1 059 958,00 zł stanowiło dofinansowanie w ramach Rządowego Funduszu Rozwoju Dróg. W jego zakres wchodziło:

- wykonanie drogi o nawierzchni z kostki brukowej o długości 0,54 km, wraz z ciągiem pieszym oraz zjazdami indywidualnymi,
- oświetlenie,
- oznakowanie,
- 25 miejsc parkingowych,
- 3 skrzyżowania oraz zjazd z ul. Gdańskiej do ul. Wodnej,
- posadowienie dwóch tablic promocyjno-informacyjnych.

#### **Budowa drogi gminnej ul. Zalewowej w Krynicy Morskiej**

Projekt realizowano w latach 2021-2022, a jego koszt wyniósł 2 271 198,00 zł, z czego 1 171 133,00 zł stanowiło dofinansowanie w ramach Programu Rozwoju Obszarów Wiejskich na lata 2014-2020. Projekt obejmował prace rozbiórkowe, ułożenie nowej nawierzchni drogowej, montaż oświetlenia, wykonanie kanalizacji deszczowej, grawitacyjnej i tłocznej, przebudowa sieci telekomunikacyjnej oraz budowa kanalizacji teletechnicznej. Ostatecznie powstała droga o całkowicie nowej nawierzchni z kostki brukowej o długości 0,42 km wraz z chodnikiem.

### 1.3 Modernizacja dróg gminnych

Podmiot odpowiedzialny: Gmina Miasta Krynica Morska

**Stopień realizacji: zrealizowano**

W lutym i marcu 2020 roku prowadzono remont nawierzchni ul. Lotników.

#### 1.4 Budowa i wyznaczenie tras pieszo-rowerowych na terenie Gminy Miasta Krynica Morska

Podmiot odpowiedzialny: Gmina Miasta Krynica Morska

##### Stopień realizacji: **zrealizowano**

W 2020 roku zakończono realizację zadania „Ochrona i zabezpieczenie obszarów chronionych poprzez rozbudowę infrastruktury ukierunkowującej ruch turystyczny w drodze wyznaczenia i budowy szlaków turystycznych na wybranych odcinkach leśnych od Mikoszewa do Granicy Państwa w Krynicy Morskiej”. Przedsięwzięcie było realizowane w partnerstwie z Gminą Stegna i Gminą Sztutowo, przy wsparciu finansowym Lasów Państwowych Nadleśnictwa Elbląg. Koszt projektu wyniósł ogółem 5 014 857,36 zł, z czego 3 510 499,15 zł stanowiło dofinansowanie w ramach Regionalnego Programu Operacyjnego Województwa Pomorskiego na lata 2014-2020.

W raportowanych latach trwał projekt rozpoczęty w 2017 roku i zakończony w 2022 pn. „Pomorskie Trasy Rowerowe o znaczeniu międzynarodowym R-10 i Wiślana Trasa Rowerowa R-9 – Partnerstwo Gminy Miasta Krynica Morska”. Wartość projektu ogółem wyniosła 8 517 945,28 zł, z czego 4 155 395,63 zł stanowiło dofinansowanie w ramach Regionalnego Programu Operacyjnego Województwa Pomorskiego na lata 2014-2020 Wsparcie atrakcyjności walorów dziedzictwa przyrodniczego. Przedsięwzięcie realizowane było w partnerstwie z Gminą Stegna i Gminą Sztutowo, przy wsparciu finansowym Lasów Państwowych Nadleśnictwa Elbląg. W wyniku realizacji projektu powstała oznakowana trasa rowerowa o długości 6,9 km, posadowiono 3 wiaty, z których każda została wyposażona w dwa stojaki rowerowe, ławostół, kosz na śmieci i tablicę informacyjną, zamontowano 47 ławek, ustawiono 34 kosze na śmieci i zamontowano 15 tablic informacyjno-edukacyjnych.

#### 1.5 Termomodernizacja i zwiększenie efektywności energetycznej budynków użyteczności publicznej Gminy Miasta Krynica Morska

Podmiot odpowiedzialny: Gmina Miasta Krynica Morska

##### Stopień realizacji: **nie zrealizowano**

#### 1.6 Kontrole przestrzegania zakazu spalania odpadów w urządzeniach grzewczych i na otwartych przestrzeniach

Podmiot odpowiedzialny: Gmina Miasta Krynica Morska

##### Stopień realizacji: **zrealizowano**

W 2021 przeprowadzono kontrolę na wskazanej posesji i nie stwierdzono nieprawidłowości.

Gmina Miasta Krynica Morska informowała o funkcjonowaniu i zasadach działania Programu Czyste Powietrze, w ramach którego można było uzyskać dofinansowanie na:

- źródło ciepła – wymiana, zakup, montaż,
- instalacja c.o. i c.w.u.,
- wentylacja mechaniczna z odzyskiem ciepła,



- mikroinstalacja fotowoltaiczna,
- ocieplenie przegród budowlanych,
- stolarka drzwiowa i okienna,
- dokumentacja (audyt energetyczny, dokumentacja projektowa).

#### 1.7 Termomodernizacja budynków mieszkalnych

Podmiot odpowiedzialny: Gmina Miasta Krynica Morska, mieszkańcy

**Stopień realizacji: zrealizowano – w ramach bieżącej działalności**

Mieszkańcy Gminy Miasta Krynica Morska we własnym zakresie dokonywali termomodernizacji posiadanych budynków mieszkalnych.

#### 1.8 Ograniczanie niskiej emisji w Gminie Miasta Krynica Morska poprzez modernizację indywidualnych kotłowni domowych

Podmiot odpowiedzialny: Gmina Miasta Krynica Morska, mieszkańcy

**Stopień realizacji: zrealizowano – w ramach bieżącej działalności**

Mieszkańcy Gminy Miasta Krynica Morska we własnym zakresie dokonywali modernizacji kotłowni w posiadanych budynkach mieszkalnych.

### D O D A T K O W E

W marcu 2021 roku oddano do użytku oświetlenie ulicy Zielonej. Wartość inwestycji wraz z robotami dodatkowymi wyniosła 130 933,50 zł. Kwota pochodziła ze środków własnych Gminy. W ramach zadania wykonano: 23 metalowe - ocynkowane słupy oświetleniowe, malowane proszkowo na kolor czarny wraz z oprawami LED z możliwością sterowania mocą świecenia opraw.

### Zagrożenia hałasem

#### 2.1 Ochrona obszarów o korzystnym klimacie akustycznym poprzez uwzględnianie ich w Miejscowych Planach Zagospodarowania Przestrzennego

Podmiot odpowiedzialny: Gmina Miasta Krynica Morska

**Stopień realizacji: zrealizowano – w ramach bieżącej działalności**

Ochrona całego obszaru Gminy Miasta Krynica Morska jest każdorazowo uwzględniana przy opracowywaniu Miejscowych Planów Zagospodarowania Przestrzennego.

## 2.2 Preferowanie niekonfliktowych lokalizacji obiektów usługowych i przemysłowych

Podmiot odpowiedzialny: Gmina Miasta Krynica Morska

### Stopień realizacji: **zrealizowano – w ramach bieżącej działalności**

Preferowanie niekonfliktowych lokalizacji pod względem akustycznym realizowane jest na bieżąco i wynika bezpośrednio z zapisów ujętych w Miejscowych Planach Zagospodarowania Przestrzennego.

## 2.3 Kontrola emisji hałasu do środowiska z obiektów działalności gospodarczej

Podmiot odpowiedzialny: WIOŚ w Gdańsku

### Stopień realizacji: **brak potrzeby realizacji**

WIOŚ w Gdańsku nie prowadził w ubiegłych latach kontroli obiektów działalności gospodarczej pod względem emisji hałasu.

## 2.4 Kontrola emisji hałasu do środowiska z drogi wojewódzkiej

Podmiot odpowiedzialny: WIOŚ w Gdańsku

### Stopień realizacji: **nie zrealizowano**

## 2.5 Stosowanie rozwiązań technicznych i organizacyjnych zapobiegających nadmiernej emisji hałasu do środowiska

Podmiot odpowiedzialny: Zarządcy dróg

### Stopień realizacji: **brak potrzeby realizacji**

Na terenie Gminy Miasta Krynica Morska nie zarejestrowano stałych przekroczeń dopuszczalnych wartości hałasu komunikacyjnego.

## Promieniowanie elektromagnetyczne

### 3.1 Ograniczanie powstawania źródeł pól elektromagnetycznych na terenach gęstej zabudowy mieszkaniowej na etapie planowania przestrzennego oraz wprowadzenie zagadnienia pól elektromagnetycznych do Miejscowych Planów Zagospodarowania Przestrzennego

Podmiot odpowiedzialny: Gmina Miasta Krynica Morska

### Stopień realizacji: **zrealizowano – w ramach bieżącej działalności**

Ograniczanie powstawania źródeł pól elektromagnetycznych na terenach gęstej zabudowy mieszkaniowej jest każdorazowo uwzględniane przy opracowywaniu Miejscowych Planów Zagospodarowania Przestrzennego.

### 3.2 Kontrola obecnych i potencjalnych źródeł promieniowania elektromagnetycznego

Podmiot odpowiedzialny: WIOŚ w Gdańsku

**Stopień realizacji: zrealizowano – w ramach bieżącej działalności**

Kontrola źródeł PEM należy do bieżących zadań Wojewódzkiego Inspektoratu Ochrony Środowiska.

### 3.3 Utrzymanie poziomów elektromagnetycznego promieniowania poniżej dopuszczalnego lub co najwyżej na poziomie dopuszczalnym

Podmiot odpowiedzialny: Przedsiębiorcy

**Stopień realizacji: zrealizowano**

Zadanie zostało zrealizowane, gdyż nie zarejestrowano przekroczeń dopuszczalnych wartości PEM na terenie województwa.

## Gospodarowanie wodami

### 4.1 Prowadzenie ewidencji przydomowych oczyszczalni ścieków i zbiorników bezodpływowych

Podmiot odpowiedzialny: Gmina Miasta Krynica Morska

**Stopień realizacji: brak potrzeby realizacji**

Całość Gminy Miasta Krynica Morska podłączona jest do sieci kanalizacyjnej.

### 4.2 Wspieranie finansowe budowy indywidualnych systemów oczyszczania ścieków (głównie na terenach zabudowy rozproszonej i obszarach trudnych do skanalizowania, gdzie jest to prawnie dozwolone)

Podmiot odpowiedzialny: Gmina Miasta Krynica Morska

**Stopień realizacji: brak potrzeby realizacji**

100,00% budynków znajdujących się na terenie Gminy Miasta Krynica Morska jest podłączonych do sieci kanalizacyjnej. W związku z tym nie istniała potrzeba ani sensowność wspierania finansowego budowy indywidualnych systemów oczyszczania ścieków.

### 4.3 Bieżąca konserwacja i utrzymanie cieków wodnych

Podmiot odpowiedzialny: PZMiUW w Gdańsku

**Stopień realizacji: zrealizowano – w ramach bieżącej działalności**

#### 4.4 Konserwacja rowów melioracyjnych

Podmiot odpowiedzialny: Właściciele gruntów,  
Gmina Miasta Krynica Morska, PZMiUW w Gdańsku

**Stopień realizacji: zrealizowano – w ramach bieżącej działalności**

### D O D A T K O W E

W celu zwiększenia bezpieczeństwa powodziowego, w 2021 roku zakończyła się inwestycja prowadzona i finansowana przez Urząd Morski w Gdyni obejmująca wybudowanie wałów przeciwpowodziowych.

## Gospodarka wodno-ściekowa

#### 5.1 Budowa i modernizacja sieci kanalizacji sanitarnej na terenie całej gminy

Podmiot odpowiedzialny: PWiK Sp. z o.o. Krynica Morska

**Stopień realizacji: zrealizowano**

Zarówno pod koniec 2020 jak i 2021 roku poziom podłączenia budynków mieszkalnych do sieci kanalizacyjnej wynosił 100,00%. Oznacza to, że także wszystkie nowobudowane domy były na bieżąco do sieci podłączane, co pozwoliło na uzyskanie tak wybitnie wysokiego wyniku w kwestii skanalizowania gminy.

#### 5.2 Budowa i modernizacja sieci kanalizacji deszczowej na terenie całej gminy

Podmiot odpowiedzialny: Gmina Miasta Krynica Morska

**Stopień realizacji: zrealizowano**

Od marca do kwietnia 2021 roku na ulicach Gdańskiej, Wodnej i Niskiej, w ramach modernizacji dróg prowadzono budowę sieci kanalizacji deszczowej<sup>5</sup>.

#### 5.3 Budowa i modernizacja sieci wodociągowej na terenie całej gminy

Podmiot odpowiedzialny: PWiK Sp. z o.o., Krynica Morska

**Stopień realizacji: zrealizowano**

Zarówno pod koniec 2020 jak i 2021 roku poziom podłączenia budynków mieszkalnych do sieci wodociągowej wynosił 100,00%. Oznacza to, że także wszystkie nowobudowane domy były na bieżąco podłączane do sieci.

Prace modernizacyjne wykonywane były w ramach potrzeb.

<sup>5</sup> krynicamorska.tv

## Zasoby geologiczne

### 6.1 Ochrona zasobów złóż kopalin poprzez uwzględnianie ich w dokumentach planistycznych

Podmiot odpowiedzialny: Gmina Miasta Krynica Morska

**Stopień realizacji: zrealizowano – w ramach bieżącej działalności**

Złoża kopalin były każdorazowo uwzględniane w dokumentach planistycznych opracowywanych przez Gminę Miasta Krynica Morska.

## Gleby

### 7.1 Zrehabilitowanie gleb zdegradowanych w kierunku leśnym lub rolnym

Podmiot odpowiedzialny: Przedsiębiorcy

**Stopień realizacji: brak potrzeby realizacji**

Na obszarze Gminy Miasta Krynica Morska nie zarejestrowano szkód w środowisku ani zanieczyszczeń powierzchni ziemi. W związku z tym, w raportowanych latach nie wystąpiła konieczność rekultywacji gleb.

### 7.2 Prowadzenie monitoringu jakości gleb

Podmiot odpowiedzialny: Instytut Uprawy, Nawożenia i Gleboznawstwa,  
Główny Inspektorat Ochrony Środowiska

**Stopień realizacji: zrealizowano – w ramach bieżącej działalności**

Monitoring jakości gleb prowadzony jest od dziesięcioleci przez IUNG w ramach swojej bieżącej działalności. Jednakże, na terenie Gminy Miasta Krynica Morska nie znajdował się punkt poboru próbek do Monitoringu Chemizmu Gleb Ornych Polski. Na terenie powiatu nowodworskiego ulokowano jeden punkt poboru – w miejscowości Solnica.

### 7.3 Stosowanie tzw. „dobrych praktyk rolniczych”

Podmiot odpowiedzialny: Mieszkańcy

**Stopień realizacji: zrealizowano – w ramach bieżącej działalności**

Mieszkańcy Gminy Miasta Krynica Morska stosowali dobre praktyki rolnicze we własnym prywatnym zakresie.

## Gospodarka odpadami i zapobieganie powstawaniu odpadów

### 8.1 Odbiór i zagospodarowanie odpadów komunalnych – odbiór odpadów komunalnych

Podmiot odpowiedzialny: Gmina Miasta Krynica Morska

Stopień realizacji: **zrealizowano - w ramach bieżącej działalności**

W 2020 Gmina przeznaczyła 644 694,49 zł z własnego budżetu na odbiór odpadów oraz 743 412,11 zł na ich zagospodarowanie. W 2021 roku koszt odbioru odpadów wyniósł 841 715,83 zł, a ich zagospodarowania 978 783,57 zł.

### 8.2 Identyfikacja i likwidacja dzikich wysypisk śmieci

Podmiot odpowiedzialny: Gmina Miasta Krynica Morska

Stopień realizacji: **brak potrzeby realizacji**

W raportowanych latach nie zarejestrowano dzikich wysypisk odpadów.

### 8.3 Egzekwowanie zapisów wynikających z ustawy o utrzymaniu czystości i porządku w gminie i regulaminu utrzymania czystości i porządku

Podmiot odpowiedzialny: Gmina Miasta Krynica Morska

Stopień realizacji: **zrealizowano – w ramach bieżącej działalności**

W raportowanych latach przeprowadzono kontrole poprawnej segregacji odpadów, objęto całą gminę gminnym systemem gospodarowania odpadami oraz wzywano podatników do złożenia deklaracji o wysokości opłaty za gospodarowanie odpadami komunalnymi.

### 8.4 Realizacja „Programu usuwania wyrobów zawierających azbest na terenie Gminy Miasta Krynica Morska”

Podmiot odpowiedzialny: Gmina Miasta Krynica Morska

Stopień realizacji: **zrealizowano w latach poprzednich**

Zadanie zrealizowano w roku 2016.

## Zasoby przyrodnicze

### 9.1 Bieżące i zrównoważone utrzymanie zieleni na terenie Gminy Miasta Krynica Morska

Podmiot odpowiedzialny: Gmina Miasta Krynica Morska

Stopień realizacji: **zrealizowano – w ramach bieżącej działalności**

W 2020 roku Gmina przeznaczyła 9 697 zł na nasadzenia kwiatów i krzewów na istniejących zieleńcach i skwerach o powierzchni ok. 360 m<sup>2</sup>.

W 2021 roku Gmina wydała 9 994 zł na nasadzenia kwiatów i krzewów na istniejących zieleńcach i skwerach na powierzchni 300 m<sup>2</sup>, 2 100 zł na przeprowadzenie rewitalizacji istniejącej zieleni o powierzchni 1 445 m<sup>2</sup>, a także 6 035 zł na posadzenia drzew surmii bignoniowej w ilości 20 sztuk.

### 9.2 Uwzględnianie w Miejscowych Planach Zagospodarowania Przestrzennego oraz dokumentach planistycznych form ochrony przyrody

Podmiot odpowiedzialny: Gmina Miasta Krynica Morska

#### Stopień realizacji: **zrealizowano - w ramach bieżącej działalności**

Przy zmianach miejscowych placów zagospodarowania, zawsze uwzględniane są wszystkie występujące w Gminie formy ochrony przyrody.

### 9.3 Bieżąca konserwacja form ochrony przyrody

Podmiot odpowiedzialny: Gmina Miasta Krynica Morska, Wojewoda,  
RDOŚ Gdańsk

#### Stopień realizacji: **zrealizowano – w ramach bieżącej działalności**

Konserwacja form ochrony przyrody należy do zadań bieżących zarządców terenów i obiektów chronionych.

## D O D A T K O W E

W 2020 roku rozpoczęły się prace nad przygotowaniem Planu ochrony dla Parku Krajobrazowego „Mierzeja Wiślana”. Na opracowanie dokumentu przewidziano czas do września 2022 r.

## Zagrożenia poważnymi awariami

### 10.1 Prowadzenie rejestru zakładów zwiększonego i dużego ryzyka wystąpienia poważnych awarii przemysłowych (ZDR, ZZR)

Podmiot odpowiedzialny: Wojewódzki Inspektor Sanitarny w Gdańsku,  
Wojewódzka Komenda Straży Pożarnej w Gdańsku

#### Stopień realizacji: **zrealizowano – w ramach bieżącej działalności**

Pomorski Wojewódzki Inspektor Ochrony Środowiska realizuje owe zadanie w ramach swojej bieżącej działalności. W latach 2020-2021 na terenie Gminy Miasta Krynica Morska nie były zlokalizowane zakłady kwalifikowane jako ZDR bądź ZZR. W raportowanym okresie nie odnotowano także zdarzeń o znamionach poważnych awarii ani samych poważnych awarii.

## DODATKOWE

W styczniu 2021 roku przedstawiono raport z realizacji zadania współfinansowanego ze środków Wojewódzkiego Funduszu Ochrony Środowiska i Gospodarki Wodnej w Gdańsku: „Zakup samochodu ratowniczo-gaśniczego”. Całkowity koszt zakupu pojazdu wyniósł 899 130,00 zł, z czego 400 000,00 zł stanowiło dofinansowanie WFOŚiGW. Ponadto, dofinansowania udzielono z Krajowego Systemu Ratownictwa Gaśniczego, budżetu Gminy Miasta Krynica Morska, budżetu Lasów Państwowych Nadleśnictwo Elbląg oraz od Banku Spółdzielczego Stegna. Fabrycznie nowy, średni pojazd ratowniczo-gaśniczy marki STOLARCZYK/MAN z napędem 4x4, rocznik 2020, z silnikiem spełniającym normy czystości spalin, m.in. EURO6, oraz wyposażony w dodatkowe systemy bezpieczeństwa, będzie służył jednostce OSP Krynica Morska<sup>6</sup>. Krajowy System Ratownictwa Gaśniczego udzielił dofinansowania w wysokości 400 000,00 zł, dotacja z budżetu gminy Miasta Krynica Morska wyniosła 93 130,00 zł, LP Nadleśnictwo Elbląg udzieliło dofinansowania w wysokości 5 000,00 zł, a Bank Spółdzielczy Stegna w wysokości 1 000,00 zł.

Także w 2021 roku OSP w Krynicy Morskiej uzyskała dofinansowanie z WFOŚiGW w kwocie 12 500,00 zł na zakup nowych mundurów bojowych. Realizując zadanie osiągnięto efekt ekologiczny w postaci objęcia ochroną inną niż przeciwpowodziowa 14 720 osób tj. mieszkańców Gmin Krynica Morska, Sztutowo i Stegna, a także turystów odwiedzających ww. miejscowości w czasie odpoczynku wakacyjnego i całorocznego. Nowe mundury zastąpią wysłużone stare komplety, a obecność w nowym zestawie letnich kurtek bojowych poprawi komfort termiczny ratowników podczas działań prowadzonych w sezonie letnim, szczególnie działań poszukiwawczych na plażach.

Jesienią 2021 roku podpisano umowę na realizację inwestycji pod nazwą „Rozbudowa budynku OSP w Krynicy Morskiej wraz z infrastrukturą towarzyszącą”. W ramach projektu dobudowane zostały dwa garaże, zaplecze socjalne i administracyjne dla strażaków.

## Edukacja ekologiczna

### 11.1 Prowadzenie działań dotyczących edukacji ekologicznej

Podmiot odpowiedzialny: Gmina Miasta Krynica Morska

#### Stopień realizacji: **zrealizowano**

W raportowanych latach Gmina wydała 1 736,77 zł na wydruk ulotek informujących o prawidłowej segregacji odpadów oraz 2 100 zł na pojemnik-serce do zbierania nakrętek.

W 2021 roku Gmina Miasta Krynica Morska zachęcała swoich mieszkańców do wzięcia udziału w warsztatach #mobilnametropolia, podczas których omawiano kwestie związane z transportem zbiorowym, przemieszczaniem się pieszo, rowerem lub samochodem, zarządzaniem mobilnością i wizją rozwoju transportu<sup>7</sup>.

<sup>6</sup> krynicamorska.tv

<sup>7</sup> krynicamorska.tv



17 października 2020 roku odbyła się Olimpiada Energetyczna – konkurs skierowany do rodzin z województwa pomorskiego. Uczestnicy winni byli przygotować się na pytania z zakresu OZE, niskoemisyjnego transportu, ochrony powietrza i klimatu oraz efektywności energetycznej. W celu zapoznania się z zagadnieniami uczestnicy mieli dostęp do specjalnie stworzonej internetowej bazy wiedzy. W ramach olimpiady przewidziano spotkanie z Marcinem Popkiewiczem – polskim fizykiem jądrowym, popularyzatorem nauki, klimatologiem oraz autorem książek o klimacie i energetyce. Zaplanowano także pokaz eksperymentów przeprowadzony przez edukatorów Centrum Nauki Eksperyment.

## 4. Ocena realizacji Programu Ochrony Środowiska

Jak wynika z tabeli nr 6 w okresie od 01.01.2020 r. do 31.12.2021 r. w ramach Programu Ochrony Środowiska wyznaczono 36 zadań. Z tych 36 zadań, podjęto się realizacji 34. Zadania dotyczyły zagadnień takich jak: poprawa stanu środowiska jako czynnika determinującego jakość życia mieszkańców, utrzymanie standardów jakości powietrza przy zachowaniu bezpieczeństwa energetycznego, ochrona powierzchni ziemi i utrzymanie wysokich standardów jakości gleb, budowa systemu gospodarki odpadami oraz gospodarki wodno-ściekowej, poprawa klimatu akustycznego na obszarach narażonych na nadmierny hałas, utrzymanie emisji promieniowania elektromagnetycznego poniżej norm dopuszczalnych, ograniczenie ryzyka wystąpienia awarii, zapobieganie zagrożeniom naturalnym oraz minimalizacja skutków oddziaływania na środowisko i ludność w przypadku ich wystąpienia, ochrona i zachowanie bogactwa przyrodniczego oraz walorów krajobrazowych, zwiększanie świadomości ekologicznej społeczeństwa oraz promocja zarządzania środowiskowego. Należy podkreślić, iż wiele zadań wpisuje się w realizację więcej niż jednego strategicznego celu długoterminowego.

Tabela 6. Ocena realizacji Programu Ochrony Środowiska

Lp.	Priorytet	Liczba zadań wyznaczonych	Liczba zadań zrealizowanych / realizowanych
1.	Ochrona klimatu i jakości powietrza	8	7
2.	Zagrożenia hałasem	5	4
3.	Pole elektromagnetyczne	3	3
4.	Gospodarowanie wodami	4	4
5.	Gospodarka wodno-ściekowa	3	3
6.	Zasoby Geologiczne	1	1
7.	Gleby	3	3
8.	Gospodarka odpadami i zapobieganie powstawaniu odpadów	4	4
9.	Zasoby przyrodnicze	3	3
10.	Zagrożenia poważnymi awariami	1	1
11.	Działalność edukacyjna	1	1
<b>Suma</b>		<b>36</b>	<b>34</b>

źródło: opracowanie własne

## 5. Ocena systemu monitoringu

W celu oceny wpływu realizacji zadań wyznaczonych w Programie Ochrony Środowiska na poprawę środowiska na terenie Gminy Miasta Krynica Morska zestawiono wartości wskaźników monitoringu, porównując stan z 2019 roku z rokiem 2021.

Tabela 7. Wskaźniki monitoringu Programu Ochrony Środowiska

Lp.	Wskaźnik	Jednostka	2019	2020	2021	Zmiana wskaźnika*
1.	Ludność według faktycznego miejsca zamieszkania	osoba	1 303	1 279	1 284	
2.	Gęstość zaludnienia	os/km <sup>2</sup>	11,0	11,0	11,0	
<b>Ochrona powietrza</b>						
Wyniki klasyfikacji strefy pod kątem ochrony zdrowia dla strefy pomorskiej						
3.	Dwutlenek siarki (SO <sub>2</sub> )	-	A	A	A	
	Dwutlenek azotu (NO <sub>2</sub> )	-	A	A	A	
	pył zawieszony PM10	-	A	A	A	
	pył zawieszony PM2,5	-	A	A1	A1	
	Benzen (C <sub>6</sub> H <sub>6</sub> )	-	A	A	A	
	Tlenek węgla (CO)	-	A	A	A	
	Ołów (Pb)	-	A	A	A	
	Arsen (As)	-	A	A	A	
	Kadm (Cd)	-	A	A	A	
	Nikiel (Ni)	-	A	A	A	
	Benzo(a)piren (B <sub>a</sub> P)	-	C	C	C	
Ozon (O <sub>3</sub> )	-	D2	D2	D2		
4.	Zużycie energii elektrycznej na 1 mieszkańca	kWh	2 277,67	2 488,28	2 423,73	

Lp.	Wskaźnik	Jednostka	2019	2020	2021	Zmiana wskaźnika*
<b>Gospodarka wodno-ściekowa</b>						
5.	Długość czynnej rozdzielczej sieci wodociągowej	km	68,4	68,4	68,4	
6.	Połączenia rozdzielczej sieci wodociągowej prowadzące do budynków mieszkalnych i zbiorowego zamieszkania	szt.	752	752	754	
7.	Ludność korzystająca z sieci wodociągowej	os.	1 285	1 289	1 293	
8.	Korzystający z sieci wodociągowej w % ogółu ludności	%	99,9	99,9	99,9	
9.	Woda dostarczona gospodarstwom domowym	dam <sup>3</sup>	122,0	128,0	157,0	
10.	Zużycie wody w gospodarstwach domowych ogółem na 1 mieszkańca	m <sup>3</sup>	93,6	100,1	122,3	
11.	Długość czynnej sieci kanalizacyjnej	km	43,8	43,8	43,8	
12.	Przyłącza prowadzące do budynków mieszkalnych i zbiorowego zamieszkania	szt.	752	752	754	
13.	Ścieki bytowe odprowadzone siecią kanalizacyjną	dam <sup>3</sup>	290,0	337,0	310,0	
14.	Ludność korzystająca z sieci kanalizacyjnej	os.	1 285	1 289	1 293	
15.	Korzystający z sieci kanalizacyjnej w % ogółu ludności	%	99,9	99,9	99,9	
<b>Gospodarka odpadami</b>						
16.	Ilość zlikwidowanych dzikich wysypisk	szt.	0	0	0	
17.	Odpady zebrane selektywnie w relacji do ogółu odpadów	%	30,4	32,4	34,0	
<b>Zasoby przyrodnicze</b>						
18.	Lesistość	%	14,2	14,2	14,2	
19.	Całkowita powierzchnia gruntów leśnych	ha	1 750,63	1 753,00	1 752,98	
20.	Powierzchnia gruntów leśnych publicznych	ha	1 750,63	1 753,00	1 752,98	

Lp.	Wskaźnik	Jednostka	2019	2020	2021	Zmiana wskaźnika*
21.	Całkowita powierzchnia lasów	ha	1 683,23	1 685,65	1 685,63	
22.	Powierzchnia lasów publicznych	ha	1 683,23	1 685,65	1 685,63	
23.	Obszary prawnie chronione	ha	2 456,95	2 456,95	2 456,95	

źródło: GUS

\*Gdzie:

poprawa lub brak zmian

pogorszenie wartości wskaźnika

## 5.1. Ochrona powietrza

Emisję zanieczyszczeń do powietrza powodują zarówno źródła naturalne, jak i antropogeniczne. Do tych pierwszych zaliczamy zjawisko wietrzenia skał, pożary czy procesy biologiczne (rozkład materii organicznej, pylenie roślin). Zanieczyszczeniami związanymi z działalnością człowieka są natomiast: przemysł energetyczny, transportowy, sektor komunalno-bytowy. Zanieczyszczanie powietrza dzieli się na pyłowe i gazowe. Do zanieczyszczeń pyłowych zalicza się pyły zawieszane PM10 i PM2,5, które uważa się za najpoważniejsze zagrożenie zdrowia ludzi. Ma to związek ze zróżnicowaniem wielkości ich cząsteczek oraz składu chemicznego. Mogą zawierać metale ciężkie, pierwiastki promieniotwórcze i rakotwórcze oraz toksyczne związki organiczne, takie jak wielopierścieniowe węglowodory aromatyczne (WWA). Ponadto pyły zawieszane mogą być nośnikami bakterii i wirusów, które są przyczyną podrażnień układu oddechowego i alergii. Pyły mają również szkodliwy wpływ na rośliny, gdyż osadzając się na powierzchni liści pochłaniają światło i zatykają aparaty szparkowe, utrudniając proces fotosyntezy. Największy wpływ na wielkość ich emisji mają źródła bytowo-komunalne, określane jako źródła powierzchniowe tzw. niska emisja. Drugą istotną przyczyną tych zanieczyszczeń są emisje pochodzące z energetyki zawodowej i transportu. Analizowana Gmina Miasto Krynica Morska znajduje się w strefie pomorskiej.

Tabela 8. Wynikowe klasy dla poszczególnych zanieczyszczeń, uzyskane w ocenie rocznej za 2021 i 2020 r. dokonanej z uwzględnieniem kryteriów ustanowionych w celu ochrony zdrowia.

Strefa pomorska	Symbol klasy wynikowej											
	SO <sub>2</sub>	NO <sub>2</sub>	CO	C <sub>6</sub> H <sub>6</sub>	O <sub>3</sub> <sup>1)</sup>	PM10	Pb	As	Cd	Ni	B(a)P	PM2,5
2020	A	A	A	A	A	A	A	A	A	A	C	A1
2021	A	A	A	A	A	A	A	A	A	A	C	A1

<sup>1)</sup> Dla ozonu – poziom celu długoterminowego, strefy uzyskały klasę D2

źródło: Roczna ocena jakości powietrza w województwie pomorskim, raport wojewódzki za rok 2021, Roczna ocena jakości powietrza w województwie pomorskim, raport wojewódzki za rok 2020

## 5.2. Hałas

Hałas jest zanieczyszczeniem środowiska, charakteryzującym się dużą ilością i różnorodnością źródeł oraz powszechnością występowania. Hałas jest uznawany za czynnik, który w największym stopniu wpływa na jakość warunków zamieszkania i wypoczynku ludzi. Nadmierny hałas może wywoływać niekorzystne zmiany w organizmie człowieka. Powoduje on między innymi zaburzenia snu i wypoczynku, wpływa niekorzystnie na układ nerwowy, utrudnia pracę i naukę, zwiększa podatność na choroby psychiczne.

Występujący w środowisku naturalnym hałas spowodowany działalnością człowieka można podzielić na komunikacyjny i przemysłowy (instalacyjny). Czynniki wpływającymi na poziom hałasu komunikacyjnego są natężenie i płynność ruchu, procentowy udział pojazdów ciężarowych w strumieniu pojazdów, prędkość strumienia pojazdów, położenie drogi oraz rodzaj nawierzchni, ukształtowanie terenu, przez który przebiega trasa komunikacyjna, charakter obudowy trasy i rodzaj sąsiadującej z trasą zabudowy. Źródłami hałasu przemysłowego są dźwięki emitowane przez różnego rodzaju maszyny i urządzenia, a także wyposażenie zakładów przemysłowych, rzemieślniczych i usługowych oraz procesy technologiczne w nich zachodzące.

Na terenie Gminy Miasta Krynica Morska brak jest zakładów mogących generować ponadnormatywny hałas oraz ciągów komunikacyjnych prawnie podlegających monitoringowi.

### 5.3. Gospodarka wodna

Tabela 9. Wyniki oceny badanych jednolitych części wód z terenu Gminy Miasta Krynica Morska.

Charakterystyka	Nazwa JCWP		
	Mierzeja Wiślana	Zatoka Gdańska Wewnętrzna	Zalew Wiślany
Typ abiotyczny	CWI	TWIV	TWI
Klasa elementów biologicznych	5	4	5
Klasa elementów fizykochemicznych (grupa 3.1-3.5)	>2	> 2	> 2
Klasa elementów fizykochemicznych – specyficzne zanieczyszczenia syntetyczne i niesyntetyczne (3.6)	2	2	2
Stan / potencjał ekologiczny	5 zły stan	4 słaby stan	5 zły potencjał
Klasyfikacja stanu chemicznego	poniżej dobrego		
Stan JCWP	zły stan wód		

źródło: Ocena stanu wód przejściowych i przybrzeżnych w latach 2016-2021

Z monitoringu wód przejściowych i przybrzeżnych prowadzonego w latach 2016-2021 wynika, iż wszystkie JCWP, na terenie których leży Gmina Miasta Krynica Morska mają zły stan wód.

W przypadku JCWPd nr 17, zarówno w 2016 i 2019 roku jej stan chemiczny oraz ilościowy określono jako dobry. Jedynie w 2012 roku zanotowano przekroczenie wartości progowych  $\text{NH}_4$  i Fe, co spowodowało zakwalifikowanie stanu chemicznego JCWPd jako słaby.

### 5.4. Gospodarka odpadami<sup>8</sup>

#### Infrastruktura gospodarowania odpadami komunalnymi

W 2021 roku obowiązywały umowy nr. 27/2020 z dnia 14 maja 2020 r. oraz umowa nr. 13/2021 z dnia 20 stycznia 2021 r., zawarta pomiędzy Przedsiębiorstwem Usług Komunalnych „STAN-EKO” Stanisław Drzewiecki, z siedzibą przy ul. Zalewowej 6/9 w Krynicy Morskiej a Gminą Miasta Krynica Morska.

Zakres umowy obejmował:

- odbiór odpadów zmieszanych i selektywnie zebranych odpadów komunalnych gromadzonych na terenie nieruchomości objętych gminnym systemem gospodarowania odpadami,
- wyposażenie nieruchomości w pojemniki, worki lub kontenery do gromadzenia odpadów komunalnych,
- odbieranie i transport odpadów z PSZOK.

<sup>8</sup> Analiza stanu gospodarki odpadami na terenie Gminy Miasta Krynica Morska, rok 2021

Gmina Miasta Krynica Morska na mocy podjętych uchwał, objęła systemem gospodarowania odpadami wszystkie nieruchomości, zarówno zamieszkałe i nie zamieszkałe.

Punkt Selektywnej Zbiórki Odpadów Komunalnych znajduje się na ul. Zalewowej, obok oczyszczalni ścieków. Godziny pracy punktu określone są w zarządzeniu Burmistrza Miasta Krynica Morska. W w/w punkcie przyjmowane są m. in. przeterminowane leki i chemikalia, zużyte baterie i akumulatory, zużyty sprzęt elektryczny i elektroniczny, meble inne odpady wielkogabarytowe, zużyte opony, odpady bio-zielone oraz odpady budowlano-rozbiórkowe.

Na terenie Gminy Miasta Krynica Morska nie ma możliwości przetwarzania odpadów komunalnych. Odpady komunalne są przetwarzane w Zakładzie Utylizacji Odpadów Stałych Sp. z o. o. w Tczewie. Od dnia 27.06.2013 r. obowiązuje umowa pomiędzy Zakładem Utylizacji Odpadów Stałych Sp. z o. o. z siedzibą w Tczewie, a Gminą Miasta Krynica Morska. Przedmiotem umowy jest przyjmowanie odpadów przez Z.U.O.S. Tczew do dalszego zagospodarowania zgodnie z wymogami dotyczącymi gospodarowania odpadów komunalnych.

Zakład zapewnia mechaniczno-biologiczne przetwarzanie odpadów komunalnych, zagospodarowanie odpadów zielonych i innych bio-odpadów oraz składowanie pozostałości po mechaniczno-biologicznym przetwarzaniu oraz sortowaniu odpadów komunalnych. Z.U.O.S. Sp. z o. o. to jeden z najnowocześniejszych tego typu obiektów w Polsce, a nawet w całej Europie, z nowoczesnym parkiem maszynowym, autorskim zautomatyzowanym systemem sterowania procesem sortowania oraz wykwalifikowaną kadrą.

Zdolności przerobowe Regionalnej Instalacji Przetwarzania Odpadów Komunalnych w Tczewie były wystarczające dla przyjmowania odpadów komunalnych pochodzących z terenu Gminy Miasta Krynica Morska.

Na terenie Gminy Miasta Krynica Morska w roku 2021 zebrano 1575,58 Mg odpadów zmieszanych, czyli o 247,40 Mg więcej niż w roku 2020.

Odpadów selektywnie zebranych, wszystkich (razem z PSZOK) zebrano 926,46 Mg, natomiast frakcje: papieru, tworzyw sztucznych, szkła i odpadów wielkogabarytowych zebrano 607,08 Mg, czyli o 79,24 Mg więcej niż w roku poprzednim.

Tabela 10. Odpady zebrane selektywnie w latach 2020-2021.

Kod odpadów	Rodzaj odpadów	Masa odebranych odpadów komunalnych	
		2020	2021
15 01 07	Opakowania ze szkła	186,3	209,8
15 01 01	Opakowania z papieru i tektury	124,12	145,88
15 01 02	Opakowania z tworzyw sztucznych	144,78	171,38
20 03 07	Odpady wielkogabarytowe	72,64	80,02
17 09 04	Zmieszane odpady z budowy, remontów i demontażu inne niż wymienione w 17 09 01, 17 09 02 i 17 09 03	44,76	44,76
17 01 01	Odpady betonu oraz gruz betonowy z rozbiórek i remontów.	126,52	27,6
17 01 07	Zmieszane odpady z betonu, gruzu ceglanego, odpadowych materiałów ceramicznych inne niż	-	1,22



Raport za lata 2020-2021 z realizacji Programu Ochrony Środowiska Gminy Miasta Krynica Morska  
na lata 2016-2019 z perspektywą na lata 2020-2023

Kod odpadów	Rodzaj odpadów	Masa odebranych odpadów komunalnych	
		2020	2021
	wymienione w 17 01 06		
16 01 03	Zużyte opony	5,58	1,44
20 02 01	Odpady ulegające biodegradacji	97,1	137,86
20 01 08	Odpady kuchenne ulegające biodegradacji	-	25,86
20 01 36	Zużyte urządzenia elektryczne i elektroniczne inne niż wymienione w 20 01 21, 20 01 23 i 20 01 35	3,98	1,86
20 01 35	Zużyte urządzenia elektryczne i elektroniczne inne niż wymienione 20 02 01 i 20 01 23 zawierające niebezpieczne składniki	8,62	14,50
20 03 99	Odpady komunalne niewymienione w innych grupach (popiół)	44,42	42,46
ex 20 01 99	Popioły z palenisk domowych	-	21,82
20 01 21	Lampy fluorescencyjne i inne odpady zawierające rtęć	0,1	-
17 01 82	Inne niewymienione odpady	1,12	-
20 01 32	Leki inne niż wymienione w 20 01 33	0,18	-
20 01 34	Baterie i akumulatory inne niż wymienione w 20 01 33	0,08	-
	<b>suma</b>	<b>860,30</b>	<b>926,46</b>

źródło: Analiza stanu gospodarki odpadami Gminy Miasta Krynica Morska, rok 2021

## 6. Koszty realizacji Programu

Poniżej przedstawiono koszty poniesione w latach 2020-2021 na realizację Programu Ochrony Środowiska dla Gminy Miasta Krynica Morska.

Tabela 11. Poniesione koszty podczas realizacji Programu Ochrony Środowiska.

Obszar interwencji	Źródło finansowania	Poniesione nakłady finansowe za lata 2020-2021
Ochrona klimatu i jakości powietrza – osiągnięcie i utrzymanie obowiązujących standardów jakości powietrza na terenie Gminy Miasta Krynica Morska	Gmina	8 641 823,36
	Rządowy Fundusz Rozwoju Dróg	1 059 958,00
	RPOW	1 171 133,00
	RPO WP	7 665 894,78
	<b>RAZEM</b>	<b>10 881 474,14</b>
Zagrożenia hałasem – poprawa klimatu akustycznego i ochrona mieszkańców Gminy Miasta Krynica Morska przed nadmiernym hałasem	-	-
	<b>RAZEM</b>	<b>-</b>
Pole elektromagnetyczne – ochrona przed szkodliwym działaniem pól elektromagnetycznych	-	-
	<b>RAZEM</b>	<b>-</b>
Gospodarowanie wodami – osiągnięcie dobrego stanu ekologicznego wód pod względem jakościowym i ilościowym na terenie Gminy Miasta Krynica Morska	-	-
	<b>RAZEM</b>	<b>-</b>
Gospodarka wodno-ściekowa – rozwój gospodarki wodno-ściekowej na terenie Gminy Miasta Krynica Morska	-	-
	<b>RAZEM</b>	<b>-</b>
Zasoby geologiczne – ochrona zasobów geologicznych występujących na terenie Gminy Miasta Krynica Morska	-	-
	<b>RAZEM</b>	<b>-</b>
Gleby – ochrona gleb przed degradacją na terenie Gminy Miasta Krynica Morska	-	-
	<b>RAZEM</b>	<b>-</b>
Gospodarka odpadami i zapobieganie powstawaniu odpadów – minimalizacja ilości powstających odpadów na terenie Gminy Miasta Krynica Morska	Gmina	3 208 606,00
	<b>RAZEM</b>	<b>3 208 606,00</b>
Zasoby przyrodnicze – zachowanie różnorodności biologicznej na terenie Gminy Miasta Krynica Morska	Gmina	27 826,00
	<b>RAZEM</b>	<b>27 826,00</b>
Zagrożenia poważnymi awariami – ograniczenie ryzyka wystąpienia poważnych awarii przemysłowych oraz minimalizacja ich skutków	Gmina	93 130,00
	WFOŚiGW	412 500,00
	KSRG	400 000,00
	LP Nadleśnictwo	5 000,00
	BS Stegna	1 000,00
	<b>RAZEM</b>	<b>911 630,00</b>
Edukacja ekologiczna – zwiększenie świadomości ekologicznej mieszkańców	Gmina	3 836,77
	<b>RAZEM</b>	<b>3 836,77</b>

źródło: opracowanie własne

## 7. Podsumowanie

Zadania wyznaczone w ramach Programu Ochrony Środowiska dla Gminy Miasta Krynica Morska zostały w większości zrealizowane zgodnie z zamierzeniami inwestycyjnymi.

W ramach realizacji Programu Ochrony Środowiska dla Gminy Miasta Krynica Morska w latach 2020-2021 podjęto się realizacji 34 zadań wynikających z zapisów ww. Programu.

Władze gminy oraz inne podmioty odpowiedzialne za realizację Programu główne nakłady finansowe przeznaczały na działania inwestycyjne takie jak budowa i modernizacja sieci wodociągowej oraz kanalizacji sanitarnej, przebudowa oczyszczalni, montaż instalacji odnawialnych źródeł energii, remonty dróg, budowa ścieżek rowerowych. Urzędy i podmioty wybierają te inwestycje, które z punktu widzenia potrzeb omawianych jednostek samorządu terytorialnego są najważniejsze i najpilniejsze, w stosunku do jakości środowiska i zdrowia mieszkańców. Oprócz zadań inwestycyjnych, które angażowały największe nakłady finansowe, jednostki rozdysponowywały również środki na szeroko prowadzoną edukację ekologiczną i promocję zdrowego stylu życia. Przeprowadzono liczne badania monitoringowe i kontrole z zakresu przestrzegania przepisów prawa o ochronie środowiska. Podmioty wyznaczone do realizacji zadań zawartych w Programie pozyskiwały środki finansowe ze źródeł zewnętrznych.

Ostatecznie realizację Programu Ochrony Środowiska dla Gminy Miasta Krynica Morska za lata 2020-2021 ocenia się bardzo **pozytywnie**. Ocenę potwierdza przeprowadzona analiza wskaźnikowa realizacji Programu na terenie Gminy Miasta Krynica Morska. Gmina charakteryzuje się 100% poziomem zwodociągowania i skanalizowania.

**Zaleca się kontynuację realizacji wyznaczonych zamierzeń, pozyskiwanie jak największej liczby partnerów inwestycyjnych oraz korzystanie z zewnętrznych środków finansowania.**

## Spis tabel

Tabela 1. Dane demograficzne Gminy Miasta Krynica Morska. ....	8
Tabela 2. Liczba ludności na terenie Gminy Miasta Krynica Morska wg płci.....	8
Tabela 3. Udział ludności na terenie Gminy Miasta Krynica Morska w latach 2019-2021 wg ekonomicznych grup wieku w ludności ogółem [%]. ....	8
Tabela 4. Charakterystyka JCWPd obejmowanej przez teren Gminy Miasta Krynica Morska.....	12
Tabela 5. Stan realizacji zadań .....	19
Tabela 6. Ocena realizacji Programu Ochrony Środowiska.....	33
Tabela 7. Wskaźniki monitoringu Programu Ochrony Środowiska .....	34
Tabela 8. Wynikowe klasy dla poszczególnych zanieczyszczeń, uzyskane w ocenie rocznej za 2021 i 2020 r. dokonanej z uwzględnieniem kryteriów ustanowionych w celu ochrony zdrowia. ....	37
Tabela 9. Wyniki oceny badanych jednolitych części wód z terenu Gminy Miasta Krynica Morska.....	38
Tabela 10. Odpady zebrane selektywnie w latach 2020-2021.....	39
Tabela 11. Poniesione koszty podczas realizacji Programu Ochrony Środowiska.....	41

## Spis rysunków

Rysunek 1. Położenie Gminy Miasta Krynica Morska na tle powiatu i województwa .....	6
Rysunek 2. Przebieg drogi wojewódzkiej. ....	7
Rysunek 3. Przebieg trasy rowerowej przez Krynice Morską .....	7
Rysunek 4. Średnie temperatury i opady występujące na terenie Gminy Miasta Krynica Morska .....	10
Rysunek 5. Róża wiatrów Gminy Miasta Krynica Morska .....	11
Rysunek 6. Lokalizacja obszarów Natura 2000 dyrektywy siedliskowej.....	14
Rysunek 7. Lokalizacja Obszaru Natura 2000 dyrektywy ptasiej.....	15
Rysunek 8. Rezerwat przyrody na leżący na terenie Krynicy Morskiej.....	16
Rysunek 9. Park Krajobrazowy Mierzeja Wiślana wraz z Otuliną.....	17
Rysunek 10. Użytek ekologiczny Krynicki starodrzew. ....	17

Uzasadnienie do uchwały Nr .../.../22  
Rady Miejskiej w Krynicy Morskiej

Program Ochrony Środowiska dla Gminy Miasta Krynica Morska na lata 2016-2019 z perspektywą na lata 2020-2023 został przyjęty Uchwałą Nr XXII/219/16 Rady Miejskiej w Krynicy Morskiej z dnia 20 października 2016 r. w sprawie uchwalenia "Programu Ochrony Środowiska dla Gminy Miasta Krynica Morska na lata 2016-2019 z perspektywą na lata 2020-2023".

Zgodnie z art. 18 ust. 2 ustawy z dnia 27 kwietnia 2001 r. Prawo ochrony środowiska (Dz.U. z 2021 r. poz. 1973 z późn. zm.) organ wykonawczy gminy sporządza co 2 lata raporty, które przedstawia radzie gminy.

Mając powyższe na uwadze zasadne jest podjęcie niniejszej uchwały.