

**Burmistrz Miasta Krynica Morska**

**ogłasza PIERWSZY ustny, nieograniczony przetarg na sprzedaż niezabudowanej nieruchomości położonej w Krynicy Morskiej**

**1. Oznaczenie nieruchomości:**

Numer Nieruchomości	Lokalizacja i opis	Oznaczenie nieruchomości wg ewidencji gruntów			Cena wywoławcza	Wadium
		KW	Nr działki	Powierzchnia (ha)		
1	Krynica Morska ul. Teleexpressu (niezabudowana)	GD2M/00039727/0	737/2	2,4282	6 600 000 zł plus podatek VAT (23%)	1 000 000 zł

Położenie nieruchomości: województwo pomorskie, powiat nowodworski, Miasto Krynica Morska, jednostka ewidencyjna: Krynica Morska – M, obręb ewidencyjny: Krynica Morska. Księgę wieczystą dla nieruchomości prowadzi Sąd Rejonowy w Malborku, IX Zamięscowy Wydział Ksiąg Wieczystych w Nowym Dworze Gdańskim. Nieruchomość jest wolna od obciążeń. **Nieruchomość jest własnością Gminy Miasta Krynica Morska.**

**2. Opis nieruchomości i przeznaczenie nieruchomości w miejscowym planie zagospodarowania przestrzennego:**

**Nieruchomość nr 1 - niezabudowana**, położona przy ulicy Teleexpressu, będąca działką nr 737/2 posiada kształt zbliżony do trapezu. Nieruchomość położona jest w północnej, nadmorskiej, najbardziej atrakcyjnej części miasta. Działka oddalona jest od ścisłego centrum miasta o ok. 0.5 km i od plaży morskiej o ok. 0.15 km. Otoczenie nieruchomości jest nieuciążliwe: - od południa i wschodu – ulice Młodziejów i Teleexpressu z ulokowaną wzdłuż nich zabudową wczasowo – pensjonatową i mieszkaniową wielorodzinną, - od zachodu i północnego zachodu - las komunalny, zalesiony pas wybrzeża oraz w odległości ok. 150 m plaża nadmorska, - od północnego wschodu – budowany obiekt hotelowy, nieco dalej zabudowania gastronomiczne i główne wejście na plażę w ciągu ulicy Przyjaźni i Korczaka. Dojazd do działki jest dogodny i następuje ulicami Teleexpressu i Żeromskiego. W bezpośrednim otoczeniu działki przebiegają wszystkie dostępne w Krynicy Morskiej media komunalne: sieć wodociągowa, elektryczna, telekomunikacyjna, oraz kanalizacja sanitarna. Ukształtowanie terenu urozmaicone. Najwyżej położona jest południowa część działki – ok. 22 m n.p.m. Teren dość jednostajnie opada w kierunku północno – zachodnim, osiągając w tej części działki, przy granicy poziom ok. 10-13 m n.p.m. **Stan zagospodarowania:** działka nr 737/2 ma powierzchnię 2,4282 ha. Obejmuje ona 2,4153 ha lasu (LsVI) oraz 0,0129 ha terenu niezabudowanego ( Bp). W „Uproszczonym planie urządzenia lasu komunalnego Gminy Miasta Krynica Morska” sporządzonym na lata 2010-2019, nieruchomość położona jest w poddziale c opisanym jako las ochronny, bór mieszany świeży, fragmentami las mieszany świeży. **Koszty wyłączenia tego obszaru z produkcji leśnej poniesie Nabywca.**

**Przeznaczenie nieruchomości:** zgodnie z uchwałą nr VIII/81/11 Rady Miejskiej w Krynicy Morskiej z dnia 16 listopada 2011r. ( opublikowana: Dziennik Urzędowy Województwa Pomorskiego, poz. 1672. z dnia 11 maja 2012r. ) w sprawie uchwalenia zmiany miejscowego planu zagospodarowania przestrzennego nadmorskiej strefy centralnej Krynicy Morskiej, dla fragmentu oznaczonego symbolem I.U – ZP<sub>L</sub> część południowa nieruchomości o powierzchni 1,49 ha posiada oznaczenie terenu: I.I.U. – teren zabudowy usługowej z zakresu turystyki, rekreacji, wypoczynku, odnowy biologicznej, ochrony zdrowia, w tym gastronomii i hotelarstwa z wykluczeniem pól biwakowych i kempingów. Zakazuje się lokalizacji zabudowy mieszkaniowej jednorodzinnej i wielorodzinnej.

Zgodnie z uchwałą nr XXVI/239/2005 Rady Miejskiej w Krynicy Morskiej z dnia 14 października 2005r. ( opublikowana: Dziennik Urzędowy Województwa Pomorskiego, Nr 2, poz. 13, z dnia 4 stycznia 2006r. ) w sprawie uchwalenia zmiany miejscowego planu zagospodarowania przestrzennego obszaru nadmorskiego strefy centralnej Krynicy Morskiej, część północna nieruchomości posiada oznaczenie terenu: I.U – ZP<sub>L</sub> – tereny zabudowy usługowej z zielenią urządzoną o charakterze leśnym. Dopuszcza się usługi związane z rekreacją, wypoczynkiem, odnową biologiczną i ochroną zdrowia wraz z zapleczem noclegowym i gastronomicznym w rodzaju hotelu, pensjonatu, ośrodka wypoczynkowego czy zespołu leczniczo – rekreacyjnego. Wyklucza się lokalizację usług nie odpowiadających przeznaczeniu terenu i nie związanych bezpośrednio z funkcjonowaniem dopuszczonych usług. Zakazuje się lokalizacji zabudowy mieszkaniowej jednorodzinnej i wielorodzinnej.

**Warunki urbanistyczne:** powierzchnia zabudowy - dla terenu I.I.U - do 48%, dla terenu obejmującego cały teren I.I.U i kompleks leśno – parkowy zlokalizowany w sąsiedztwie - do 30%. Zasady kształtowania zabudowy: wysokość zabudowy - ilość kondygnacji nadziemnych, w tym poddasze użytkowe – do 4.

**3. Forma zbycia nieruchomości: własność**

**4. Ustala się termin zabudowy nieruchomości nr 1:**

- rozpoczęcie budowy ( wybudowanie fundamentów ) - **maksymalnie 2 lata** od dnia zawarcia umowy notarialnej,
- zakończenie budowy - **maksymalnie 5 lat** od dnia zawarcia umowy notarialnej.

**Podstawą przyjęcia przez Gminę Miasta Krynica Morska zakończenia budowy jest przedłożenie przez właściciela nieruchomości wypisu z rejestru gruntów i wyrysu z mapy ewidencyjnej dla nabytej nieruchomości potwierdzającego powierzchnię zabudowy budynku ( budynków ) nie mniejszą niż 6600 m<sup>2</sup> ( słownie: sześć tysięcy sześćset metrów kwadratowych ).**

W przypadku niedotrzymania któregokolwiek z ustalonych terminów zabudowy nieruchomości nabywca zobowiązany jest do zapłaty kar umownych w wysokości:

- 5% ceny nabycia za pierwszy rok przekroczenia terminów,
- 5% ceny nabycia za każdy następny rok przekroczenia terminów.

Zapłata kar umownych zabezpieczona zostanie poprzez ustanowienie na nieruchomości hipoteki w kwocie równej 25 % ceny sprzedaży nieruchomości.

**Ponadto:** w notarialnej umowie sprzedaży nieruchomości niezabudowanej nr 1 zostanie zastrzeżone na rzecz Gminy Miasta Krynica Morska prawo odkupu nieruchomości będącej przedmiotem przetargu za cenę równą wylicytowanej cenie przez Nabywcę, przez okres **5 (pięciu) lat** licząc od dnia zawarcia umowy notarialnej (art. 593 k.c.) w razie niedotrzymania któregokolwiek z ustalonych terminów zabudowy nieruchomości.

**5. Cena wywoławcza nieruchomości:** cenę wywoławczą nieruchomości zawiera powyższa tabela.

Wylicytowaną cenę sprzedaży nieruchomości wraz z należnym podatkiem VAT należy wpłacić na rachunek bankowy Urzędu Miasta Krynica Morska przed zawarciem umowy sprzedaży.

**6. Wysokość postąpienia:** nie mniej niż 1% ceny wywoławczej.

**7. Przetarg odbędzie się w dniu 14 lutego 2013r. o godz. 10:00 w sali posiedzeń Urzędu Miasta Krynica Morska w Krynicy Morskiej, ul. Górników 15 a.**

**8. Wadium należy wpłacić w pieniądzu w wysokości wskazanej w powyższej tabeli, na rachunek bankowy Urzędu Miasta Krynica Morska w Bank Spółdzielczy w Stegnie numer 84 8308 0001 0006 1681 2000 0070 do dnia 11.02.2013r. Wpłata wadium winna być dokonana odpowiednio wcześniej, tak aby w dniu 11.02.2013r. wadium znajdowało się na rachunku bankowym Urzędu Miasta Krynica Morska. Na dowodzie wpłaty wadium należy wpisać: numer nieruchomości oraz numer działki wchodzącej w skład nieruchomości.**

**9. Warunkiem udziału w przetargu jest: wpłacenie wadium, złożenie pisemnego oświadczenia, że znany jest: stan prawny nieruchomości, granice nieruchomości, stan zagospodarowania nieruchomości, warunki przetargu i przyjęciu ich bez zastrzeżeń, okazanie Komisji Przetargowej przed przetargiem oryginału dowodu wpłaty wadium oraz dowodu osobistego, a ponadto:**

- a) W przypadku prowadzenia działalności gospodarczej należy posiadać i przedłożyć komisji przetargowej:
    - osoby fizyczne - wydruk wpisu z systemu komputerowego Centralnej Ewidencji i Informacji o Działalności Gospodarczej Rzeczypospolitej Polskiej [www.firma.gov.pl](http://www.firma.gov.pl),
    - osoby prawne - wypis z właściwego rejestru oraz zgodę organów statutowych ( z podpisem notarialnie poświadczonym ) na nabycie nieruchomości stanowiącej przedmiot przetargu.
  - b) W przypadku działania poprzez pełnomocnika, pełnomocnik winien ponadto przedłożyć komisji przetargowej oryginał pełnomocnictwa sporządzonego w formie aktu notarialnego.
  - c) W przypadku nabywania nieruchomości przez osoby fizyczne ( w tym prowadzące działalność gospodarczą ) pozostających w związku małżeńskim, a nie posiadających rozdzielnosci majątkowej, do dokonywania czynności przetargowych konieczna jest obecność obojga małżonków lub jednego z nich z pełnomocnictwem drugiego małżonka w formie aktu notarialnego, zawierającym zgodę na odpłatne nabycie nieruchomości.
- 10. Wadium wpłacone przez uczestnika, który wygrał przetarg zalicza się na poczet ceny nabycia. Wadium ulega przepadkowi w razie uchylenia się od zawarcia umowy sprzedaży w formie aktu notarialnego przez uczestnika, który wygrał przetarg.**
- 11. Osobom, które nie wygrały przetargu, wadium zwraca się przelewem bankowym w terminie trzech dni od rozstrzygnięcia przetargu.**
- 12. Sprzedaż i wydanie nieruchomości w posiadanie nabywcy następuje według danych zawartych w ewidencji gruntów i w aktualnym stanie zagospodarowania.**
- 13. Nabycie nieruchomości przez cudzoziemca, w rozumieniu przepisów ustawy o nabywaniu nieruchomości przez cudzoziemców, wymaga uzyskania zezwolenia ministra właściwego do spraw wewnętrznych. W przypadku nie uzyskania zezwolenia wpłacone wadium nie będzie podlegało zwrotowi.**
- 14. Organizator przetargu zawiadomi osobę ustaloną jako Nabywca nieruchomości o terminie i miejscu zawarcia notarialnej umowy sprzedaży, najpóźniej w terminie 21 dni od dnia rozstrzygnięcia przetargu. Koszty sporządzenia umowy notarialnej i koszty sądowe ponosi Nabywca.**
- 15. Burmistrz Miasta Krynica Morska może odwołać ogłoszony przetarg jedynie z ważnych powodów, niezwłocznie podając informację o odwołaniu przetargu do publicznej wiadomości z podaniem przyczyny odwołania przetargu.**
- 16. Przetarg przeprowadzony zostanie w trybie przewidzianym przepisami ustawy z dnia 21 sierpnia 1997 r. o gospodarce nieruchomościami ( Dz. U. z 2010r. Nr 102, poz. 651, ze zmianami ) oraz rozporządzenie Rady Ministrów z dnia 14 września 2004 r. w sprawie sposobu i trybu przeprowadzania przetargów oraz rokowań na zbycie nieruchomości ( Dz. U. z 2004r. nr 207, poz. 2108, ze zmianami ).**

Dodatkowe informacje o nieruchomości będącej przedmiotem przetargu, uzyskać można w pokoju nr 2 Urzędu Miasta Krynica Morska, lub pod nr telefonu 0 - 55 - 247 65 27, wew. 149 lub 142.

**Krynica Morska 10 grudnia 2012r.**

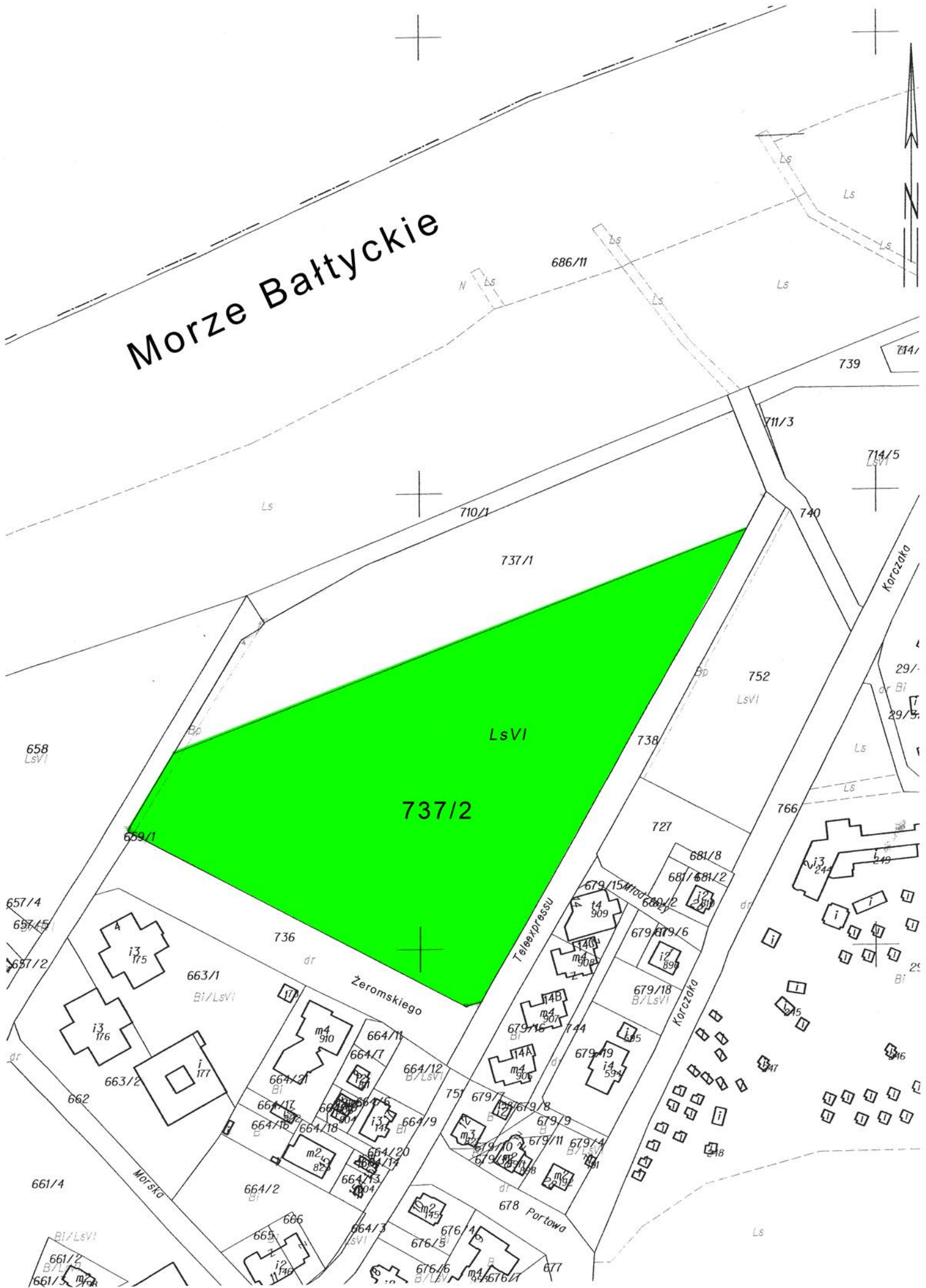
**BURMISTRZ MIASTA**  
ul. Górników 15  
82-120 KRYNICA MORSKA

**BURMISTRZ**  
Miasta Krynica Morska  
  
**Adam Ostrowski**

Otrzymują:

1. Dziennik „Gazeta Wyborcza” ( wydanie ogólnokrajowe ),
2. strona internetowa BIP Urzędu Miasta Krynica Morska,
3. tablica ogłoszeń w siedzibie Urzędu Miasta Krynica Morska,
4. tablica ogłoszeń przy ul. Gdańskiej w Krynicy Morskiej.

Morze Bałtyckie



ZMIANA MIEJSCOWEGO PLANU ZAGOSPODAROWANIA PRZESTRZENNEGO NADMORSKIEJ STREFY CENTRALNEJ KRYNICY MORSKIEJ, DLA FRAGMENTU TERENU OZNACZONEGO SYMBOLEM 1.U-ZPL

RYSUNEK PLANU

SKALA 1:1000

ZAŁĄCZNIK NR 1 DO UCHWAŁY RADY MIEJSKIEJ W KRYNICY MORSKIEJ NR ..... Z DNIA .....



"STUDIUM UWARUNKOWAŃ I KIERUNKÓW ZAGOSPODAROWANIA PRZESTRZENNEGO KRYNICY MORSKIEJ" ZATWIERDZONE UCHWAŁĄ NR III/24/02 RADY MIEJSKIEJ W KRYNICY MORSKIEJ Z 30 GRUDNIA 2002 R. SKALA 1:10 000

LEGENDA

USTALENIA PLANU

- GRANICA OBSZARU OBJĘTEGO ZMIANĄ PLANU
- LINIE ROZGRANICZAJĄCE TERENY O RÓŻNYM PRZEZNACZENIU LUB RÓŻNYCH ZASADACH ZAGOSPODAROWANIA
- OZNACZENIE IDENTYFIKACYJNE PRZEZNACZENIA TERENU W LINIACH ROZGRANICZAJĄCYCH
- NUMER TERENU
- PRZEZNACZENIE TERENU

1.1.U

PRZEZNACZENIE TERENÓW

**U** TEREN ZABUDOWY USŁUGOWEJ

**ZL** TEREN LASU

ELEMENTY ZAGOSPODAROWANIA TERENU

- NIEPRZEKACZALNA LINIA ZABUDOWY
- ORIENTACYJNA LOKALIZACJA PLATFORMY WIDOKOWEJ

OZNACZENIE INFORMACYJNE, NIE BĘDĄCE USTALENIEM PLANU

1,17 ha PRZYBLIŻONA POWIERZCHNIA TERENU

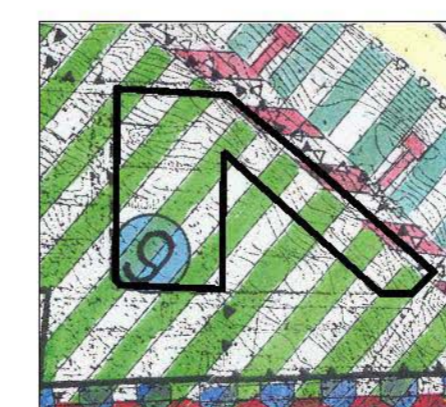
1.U RYSUNEK OBOWIĄZUJĄCEGO PLANU POZA TERENEM OPRACOWANIA ZMIANY PLANU

LEGENDA

STREFY FUNKCYJNALNE ZAGOSPODAROWANIA PRZESTRZENNEGO

- STREFA EKOLOGICZNO-KRAJOBRAZOWA
- STREFA WZCZASOWO-UZDROWISKOWA
- STREFA USŁUG UZDROWISKOWYCH I TURYSTYCZNYCH
- STREFA TURYSTYKI I REKREACJI
- STREFA MIESZKANIOWO-PENSIJONATOWA

- STREFA USŁUG MIEJSKICH
- STREFA URZĄDZEŃ KOMUNALNYCH TRANSPORTOWYCH I INNYCH
- OBSZARY ZABUDOWANE WYMAGAJĄCE PRZEKSZTAŁCEN BĄDŹ REHABILITACJI
- OBSZARY, KTÓRE MOGĄ BYĆ PRZEZNACZONE POD ZABUDOWĘ, W RAMACH ZORGANIZOWANEJ DZIAŁALNOŚCI INWESTYCYJNEJ
- GŁÓWNE ELEMENTY UKŁADU: TRANSPORTOWEGO - ŚCIEŻEK ROWEROWYCH - CIĄGI PIESZE
- OBSZARY DLA REALIZACJI ZADAŃ I PROGRAMÓW WYNIKAJĄCYCH Z POLITYKI REGIONALNEJ I LOKALNEJ
- OBSZARY WYMAGAJĄCE SPORZĄDZENIA M.P.Z.P. OBOWIĄZKOWO/SPORZĄDZANIE ZALECANE



Biuro Urbanistyczne arch. Maria Czerniak ul. Langiewicza 14 81 - 737 Sopot		ZMIANA MIEJSCOWEGO PLANU ZAGOSPODAROWANIA PRZESTRZENNEGO NADMORSKIEJ STREFY CENTRALNEJ KRYNICY MORSKIEJ, DLA FRAGMENTU TERENU OZNACZONEGO SYMBOLEM 1.U-ZPL	
PRZEDMIOT RYSUNKU:		SKALA:	
<b>RYSUNEK PLANU</b>		1:1000	
Zespół głównego projektanta:	Imię i nazwisko	Uprawnienia	
Główny projektant:	mgr inż. arch. Maria Czerniak	urbanistyczne nr ew.1289/92	
Projektant:	mgr inż. arch. Lidia Urbańska	POIU - G-032/2002	
		POIU - G-259/2009	
październik 2011 r.			