

OGŁOSZENIE

Burmistrz Miasta Krynica Morska ogłasza pisemny przetarg nieograniczony

Opis nieruchomości: teren plaży w Krynicy Morskiej na odcinku od zejścia nr 20 do zejścia 32 w obrębie Krynicy Morskiej oraz dwa odcinki plaży w Piaskach o łącznej długości 250 mb (zejście od 150 mb przy zejściu nr 7 oraz 100 mb pomiędzy portem rybackim a zejściem przy Szkole Ekologicznej)
Przeznaczenie terenu: organizacja kąpieliska strzeżonego i miejsc wykorzystywanych do kąpieli oraz zagospodarowanie plaż
Cena wywoławcza czynszu za pierwszy sezon: 50 000,00 zł plus podatek VAT (23%) 11 500,00 zł razem 61 500,00 zł

Okres trwania umowy : od 1 czerwca do 30 września każdego roku od roku 2014 do roku 2024

Warunki dzierżawy:

- wykorzystywanie przedmiotu dzierżawy zgodnie z jego przeznaczeniem,
- ponoszenie należnych podatków i opłat na rzecz Miasta Krynica Morska,
- organizacja kąpieliska i miejsc wykorzystywanych do kąpieli o łącznej długości 700 mb podzielonego na siedem odcinków po 100 mb w miesiącach czerwiec – wrzesień (5 w Krynicy i 2 w Piaskach) (500 mb kąpieliska 200 mb miejsca wykorzystywane do kąpieli) oraz zagospodarowanie plaż,
- zawarcie umowy dzierżawy nastąpi w terminie 14 dni od daty rozstrzygnięcia przetargu,
- szczegółowe warunki określa wzór umowy dostępny w Urzędzie Miasta Krynica Morska**

Pisemna oferta powinna zawierać:

- imię, nazwisko i adres oferenta, lub nazwę firmy oraz jej siedzibę, odpis KRS jeżeli oferentem jest osoba prawna, potwierdzenie wpisu do ewidencji działalności gospodarczej, zaświadczenie o nadaniu numeru NIP,
- datę sporządzenia oferty,
- oferowaną wysokość czynszu,
- Koncepcję zagospodarowania plaży sporządzoną zgodnie z wytycznymi stanowiącymi załącznik do niniejszego ogłoszenia oraz wzorem umowy. Koncepcja obiektów sezonowych stanowi część wytycznych.
- Projekt organizacji kąpielisk strzeżonych i zapewnienie bezpieczeństwa osób pływających i kąpiących się w obrębie plaży w Krynicy Morskiej w okresie sezonów letnich w 2014-2024, zgodnie z obowiązującymi w tym zakresie przepisami:
 - Ustawy z dnia 18 sierpnia 2011 r. o bezpieczeństwie osób przebywających na obszarach wodnych (Dz. U. 2011 nr 208, poz. 1240)
 - Ustawy z dnia 8 września 2006 r. o Państwowym Ratownictwie Medycznym (t.j. Dz. U. 2013, poz. 757)
 - Ustawa z dnia 18 lipca 2001 r. Prawo Wodne (t.j. Dz. U z 2012r. nr 145)
 - Rozporządzenie Ministra Spraw Wewnętrznych z dnia 23 stycznia 2012 r. w sprawie minimalnych wymagań dotyczących liczby ratowników wodnych zapewniających stałą kontrolę wyznaczonego obszaru wodnego (Dz. U. 2012, poz. 108)
 - Rozporządzenie Ministra Spraw Wewnętrznych z dnia 27 lutego 2012 r. w sprawie wymagań dotyczących wyposażenia wyznaczonych obszarów wodnych w sprzęt ratunkowy i pomocniczy, urządzenia sygnalizacyjne i ostrzegawcze oraz sprzęt medyczny, leki i artykuły sanitarne (Dz. U. 2012, poz. 261)
 - Rozporządzenie Ministra Spraw Wewnętrznych z dnia 6 marca 2012 r. w sprawie sposobu oznakowania i zabezpieczenia obszarów wodnych oraz wzorów znaków zakazu, nakazu, znaków informacyjnych i flag (Dz. U. 2012, poz. 286)
 - Rozporządzenie Ministra Środowiska z dnia 2 lutego 2011 r. w sprawie profilu wody w kąpielisku (Dz.U. 2011 r. Nr 36, poz. 191)
 - Rozporządzenie Ministra Edukacji Narodowej z dnia 21 stycznia 1997 r. w sprawie warunków, jakie muszą spełniać organizatorzy wypoczynku dla dzieci i młodzieży szkolnej, a także zasad jego organizowania i nadzoru (Dz. U. 1997, nr 12, poz. 67 z późn. zm.)

- Rozporządzenie Ministra Zdrowia z dnia 8 kwietnia 2011 r. w sprawie przeprowadzenia nadzoru nad jakością wody w kąpielisku i miejscu wykorzystywanym do kąpieli (Dz. U. z 2011 r. Nr 86, poz. 478)
- Rozporządzenia Ministra Zdrowia z dnia 28 kwietnia 2011 r. w sprawie ewidencji kąpielisk oraz sposobu oznakowania kąpielisk i miejsc wykorzystywanych do kąpieli (Dz. U. z 2011 r. Nr 91 poz. 527)

6) oświadczenie, że oferent zapoznał się z warunkami przetargu i przyjmuje je bez zastrzeżeń

7) do oferty należy dołączyć dowód wpłaty wadium (kserokopię).

Oferta i składane oświadczenia winny być podpisane przez oferenta.

Oferty należy składać w zamkniętych kopertach z napisem „Przetarg plaża” w sekretariacie Urzędu Miasta Krynica Morska ul. Górników 15 do dnia 10 marca 2014 r. do godz. 10⁰⁰.

Kryterium wyboru oferty:

- 1) zaoferowana wysokość czynszu – 30 %
- 2) koncepcja organizacji kąpieliska – 70 %

Przetarg wygra oferta, która uzyska największą sumę punktów, obliczoną wg poniższych zasad:

a) dla kryterium zaoferowanej ceny, punkty zostaną obliczone wg wzoru :

(cena danej oferty: cenę najwyższej oferty) x 100 x 0,30 =

b) w kryterium koncepcji (koncepcja zagospodarowania plaży, w tym projekt organizacji kąpielisk strzeżonych i zapewnienie bezpieczeństwa osób pływających i kąpiących się w obrębie plaży w Krynicy Morskiej w okresie sezonów letnich w 2014-2024) każdy z członków komisji przetargowej przyznaje ofercie maksymalnie 10 punktów; ocenie będą podlegać proponowany sposób zagospodarowania plaż, oraz projekt organizacji kąpieliska i miejsc wykorzystywanych do kąpieli, punkty zostaną obliczone wg wzoru:

(suma punktów danej oferty: suma punktów oferty najwyżej ocenionej) x 100 x 0,70 =

Wadium w wysokości 20 % czynszu wywoławczego netto należy wnieść w pieniądzu na konto Urzędu Miasta Krynica Morska Bank Spółdzielczy w Stegnie Nr 84 8308 0001 0006 1681 2000 0070 w terminie do dnia 5 marca 2014 r. Wadium wpłacone przez uczestnika, który przetarg wygrał, zostanie zaliczone na poczet czynszu. W przypadku uchylecia się uczestnika, który wygrał przetarg od zawarcia umowy dzierżawy wadium ulegnie przepadkowi na rzecz Miasta Krynica Morska.

Otwarcie ofert odbędzie się dnia 10 marca 2014 r. o godzinie 11⁰⁰ w budynku Urzędu Miasta Krynica Morska ul. Górników 15 a -sala posiedzeń.

Osoba reprezentująca w przetargu osobę prawną winna okazać się stosownym pełnomocnictwem. Burmistrz Miasta Krynica Morska zastrzega sobie prawo do odwołania przetargu z ważnych przyczyn, jak też jego zamknięcia bez wybrania którejkolwiek z ofert.

Informacji na temat przetargu udziela się w Urzędzie Miasta Krynica Morska w pok. Nr 2, tel. 55 247 65 27 w. 42 w godz. 8⁰⁰ – 15⁰⁰ w dni pracy Urzędu.

BURMISTRZ
Miasta Krynica Morska

Adam Ostrowski

Wytyczne do koncepcji zagospodarowania plaży

Koncepcja powinna zawierać część graficzną na mapie w skali 1:5000, szczegółowe fragmenty powinny być rozrysowane na skali 1:1000 lub 1: 500 oraz część opisową planowanych działań dotyczących organizacji kąpieliska i innej działalności gospodarczej, atrakcji i imprez dla turystów np. sportowych, szkoleniowych.

Opis – powinien zawierać opis obiektów, wyszczególnienie materiałów, z których będą budowane obiekty, szkice lub zdjęcia - wież ratowniczych, stoisk handlowych, boisk i obiektów sportowych i rekreacyjnych, miejsc opieki dla dzieci i innych.

1. Plaże strzeżone. Kąpieliska i miejsca wykorzystywane do kąpieli o łącznej długości 700 mb podzielone na cztery odcinki w Krynicy Morskiej i dwa w Piaskach .
 - a) ul. Marynarzy zachodnia strona 100 mb (pomiędzy zejściami 31-32)
 - b) Pomiędzy ul. Bałtycką a Marynarzy 100 mb (pomiędzy zejściami 28-30)
 - c) Pomiędzy ul. Morską a Bałtycką -200 mb (zejścia 26-28)
 - d) ul. Korczaka -100 mb (w kierunku wschodnim od zejście 24)
 - e) Piaski zejście nr 7 – 100 mb
 - f) Piaski Szkoła Ekologiczna (pomiędzy zejściami 5-6) -100 mb
 - g) Należy wyznaczyć i zabezpieczyć dwie strefy kąpieli koloniiNależy uwzględnić występowanie wraków w dnie morskim oznakować i zabezpieczyć miejsca zakazem kąpieli, oznakować wszystkie miejsca objęte zakazem kąpieli.
W koncepcji należy wskazać gdzie będzie zlokalizowane biuro plaży, punkt medyczny, zaplecze na sprzęt ratowniczy.

2. Wytyczne Urzędu Morskiego w Gdyni:
 - a) zagospodarowanie plaży możliwe przy szerokości plaży 25 m
 - b) działalność może być prowadzona wyłącznie w sezonie letnim każdego roku
 - c) należy pozostawić niezabudowany pas plaży wzdłuż linii wody o szerokości min. 10 mb i po szerokości 2 m od podstawy wydmy,
 - d) należy dbać o utrzymanie czystości, porządku i bezpieczeństwa w granicach dzierżawionej plaży, a po zakończeniu sezonu przywrócić plażę do stanu pierwotnego,
 - e) wszystkie obiekty i urządzenia lokalizowane sezonowo (do 120 dni) wymagają uzgodnienia w Urzędzie Morskim i po zakończeniu sezonu winny zostać usunięte,
 - f) wymaga się ustalenia trasy przebiegu przyłączy z pracownikiem Obwodu OW Sztutowo i autoryzowania projektu przyłączy przez osobę posiadającą stosowne uprawnienia,
 - g) lokalizowanie obiektów w terenie, rozpoczęcie i zakończenie działalności sezonowej należy zgłaszać w Obwodzie Ochrony Wybrzeża w Sztutowie
 - h) dzierżawca ponosi wszelkie koszty eksploatacyjne związane z korzystaniem z przedmiotu umowy w szczególności związane z utrzymaniem czystości (wywóz śmieci z działalności gospodarczej, gospodarka wodno- ściekowa, dostawa energii elektrycznej itp.)
 - i) w przypadku prowadzenia działań statutowych związanych z ochroną brzegu morskiego lub gdy szerokość plaż nie przekracza 25 m dzierżawca zobowiązany jest do natychmiastowego wyłączenia wskazanego przedmiotu umowy z użytkowania,
 - j) służby Urzędu Morskiego w Gdyni mają prawo kontroli sposobu użytkowania terenu i w przypadku stwierdzenia naruszeń przepisów do stosowania sankcji karnych z równoczesną możliwością wnioskowania o wcześniejsze rozwiązanie umowy poddzierżawy.

3. Obiekty gastronomiczne i handlowe:



Lokalizacja zgodnie w/w wytycznymi Urzędu Morskiego, zapisami projektu umowy oraz zgodnie dostarczoną przez Gminę koncepcją obiektów sezonowych stanowiącą załącznik do wytycznych. Powierzchnia poszczególnych barów nie może być większa niż 140 m².

Maksymalna ilość barów:

- a) ul. Marynarzy- 1 obiekt
- b) ul. Bałtycka – 2 obiekt
- c) ul. Morska- 1 obiekt
- d) ul. Korczaka – 2 obiekty
- e) ul. Żołnierzy – 1 obiekt
- f) Piaski zejście nr 7 – 1 obiekt
- g) Piaski zejście nr 5- 1 obiekt

4. Zakaz lokalizowania na plaży dyskotek i dansingów.

5. W zejściach ul. Bałtycka, ul. Morska, ul. Marynarzy, Korczaka istnieją kanały technologiczne do umieszczenia przyłączy przy pozostałych zejściach obiekty mogą być lokalizowane tylko w przypadku wykonania przyłączy wod-kan i elek. po uzyskaniu wymaganych zezwoleń.

6. Obiekty należy stawiać w odległości 10 mb od przedłużenia linii zejścia na plażę dotyczy to również infrastruktury towarzyszącej np. WC, natryski, przebieralnie.

7. Koncepcja powinna zawierać lokalizację innych proponowanych obiektów i stref.

BURMISTRZ
Miasta Krynica Morska

Adam Ostrowski

WZÓR UMOWY

zawarta w dniu roku, w Krynicy Morskiej, pomiędzy Gminą Miasta Krynica Morska z siedzibą w Krynicy Morskiej przy ul. Górników 15, zwaną w dalszej części umowy Gminą reprezentowaną przez Burmistrza Miasta Krynica Morska Adama Ostrowskiego

a

..... przy ul. Zarejestrowaną/ym w pod numerem KRS, zwaną/ym w dalszej części umowy Operatorem, reprezentowaną przez

§ 1

Przedmiotem niniejszej umowy jest:

1. Zarządzenie plażą w tym organizacja kąpieliska i miejsc wykorzystywanych do kąpeli.
2. Wydzierżawienie (poddzierżawienie) przez Gminę Operatorowi:
 - a) plaży w Krynicy Morskiej na odcinku od zejścia nr 20 do zejścia nr 32 z (wyłączeniem portu rybackiego km 16,450-16538 i wyłączeniem części 200 m² km 16,550),
 - b) 150 mb plaży przy zejściu nr 7 oraz 100 mb części wschodniej plaży (pomiędzy przystanią rybacką a zejściem przy Szkole Ekologicznej) w obrębie geodezyjnym Nowa Karczma.

§ 2

1. Operator zobowiązany jest do przestrzegania wytycznych Urzędu Morskiego w Gdyni zawartych w piśmie Urzędu Morskiego w Gdyni INZ3-JF-815-69-P/13 z dnia 14.06.2013 r. stanowiącym załącznik do umowy nr 1,
2. Wydzierżawione plaże są ogólnodostępne a wstęp na plaże oraz korzystanie z kąpielisk jest bezpłatne.
3. Gmina nie dopuszcza przegradzania oraz wygradzania zamkniętych odcinków plaży.
4. Gmina zastrzega sobie prawo swobodnego wejścia na przedmiot dzierżawy w celu dokonywania kontroli przestrzegania prawa, a w przypadku stwierdzenia uchybień do stosowania kar administracyjnych i cywilnoprawnych.
5. Wydzierżawiający zastrzega sobie prawo kontroli zgodności sposobu wykorzystania przedmiotu umowy z postanowieniami umowy i ich przeznaczeniem. Kontroli w szczególności podlega stan techniczny obiektów i urządzeń oraz sposób wykorzystania terenów wydzierżawionych.
6. Czynności kontrolne, o których mowa w pkt. 6 i 7 mogą wykonywać osoby pisemnie upoważnione przez Gminę.
7. Czynności kontrolne, o których mowa w ustępach poprzedzających powinny być wykonywane w sposób nieuciążliwy dla Operatora.
8. Z czynności kontrolnych sporządzony będzie każdorazowo protokół i będzie podpisywany przez strony umowy lub osoby upoważnione.
9. Dopuszcza się poddzierżawianie terenu po uzyskaniu pisemnej zgody Gminy.
10. W przypadku poddzierżawiania części plaży Operator odpowiada za działania poddzierżawcy.
11. Służby Urzędu Morskiego mają prawo kontroli sposobu użytkowania terenu i w przypadku stwierdzenia naruszeń przepisów do stosowania sankcji karnych z równoczesną możliwością wnioskowania o wcześniejsze rozwiązanie umowy z Operatorem.

§ 3

1. Operator ponosi odpowiedzialność za wszelkie szkody wyrządzone Gminie i osobom trzecim wynikłe z jego zachowania lub zaniechania.
2. Operator odpowiada za wszelkie szkody wyrządzone przez osoby trzecie, z którymi Operator zawarł umowy w związku z realizacją niniejszej umowy.
3. Operator zobowiązany jest do posiadania polisy od odpowiedzialności cywilnej w zakresie usług prowadzonych na plaży w Krynicy Morskiej w okresie trwania umowy.

§ 4

1. Czynsz za pierwszy sezon ustala się w łącznej kwocie zł (słownie;) plus podatek VAT 23 % w kwocie złotych (słownie: złotych) razemzł (słownie:).
2. Czynsz określony w ust. 1, płatny będzie w terminie 14 dni od dnia podpisania umowy.
3. W latach następnych czynsz dzierżawny będzie podwyższany corocznie o stopień inflacji i płatny

- będzie do 28 lutego każdego roku obowiązywania umowy.
4. W przypadku nie wpłacenia przez Operatora czynszu na warunkach określonych w ust. 3 umowa może ulec rozwiązaniu w trybie natychmiastowym bez prawa do odszkodowania.
 5. Umowa może ulec rozwiązaniu w trybie określonym w ust. 4, również w przypadku naruszenia pozostałych postanowień umowy, po bezskutecznym upływie terminów wyznaczonych przez Gminę do przywrócenia stanu zgodnego z umową w dwóch kolejnych pisemnych wezwaniach doręczonych Operatorowi oraz w przypadku wymienionym w § 2 pkt 11.
 6. W przypadku nie uruchomienia kąpielisk strzeżonych na plaży w terminach i na warunkach, o których mowa w § 6 pkt 1 Operator zostanie obciążony poniesionymi przez Gminę kosztami zatrudnienia ratowników i zorganizowania pracy kąpielisk strzeżonych.
 7. W przypadku rozwiązania umowy z przyczyn leżących po stronie Operatora, Operator zapłaci Gminie karę umowną w wysokości 100 000,00 zł (słownie: sto tysięcy złotych).
 8. W przypadku zmiany obowiązującej stawki podatku VAT stawka podatku VAT i czynsz określony w ust. 1 ulegnie odpowiednio zmianie, na co Operator wyraża zgodę.
 9. Strony oświadczają, że są uprawnione do otrzymywania faktur VAT i upoważniają się wzajemnie do wystawiania faktur bez swego podpisu.
 10. Operator jest zobowiązany płacić podatek od nieruchomości zgodnie z decyzją organu podatkowego.
 11. Płatności, o których mowa w powyższych ustępach realizowane będą drogą przelewu bankowego na rachunek Urzędu Miasta 82-120 Krynica Morska ul. Górników 15; BS Stegna 55 83080001 0006 1681 2000 0010

§ 5

Okres obowiązywania umowy corocznie od 1 czerwca do 30 września od roku 2014 do roku 2024.

§ 6

Operator w ramach niniejszej umowy zobowiązuje się do następujących działań:

1. Organizacji kąpieliska morskiego i miejsc wykorzystywanych do kąpieli zgodnie z ustawą z dnia 18 sierpnia 2011 r. o bezpieczeństwie osób przebywających na obszarach wodnych (Dz.U. z 2011 Nr 208 poz. 1240) oraz aktami wykonawczymi, a w szczególności:
 - 1) uruchomienie i prowadzenie pięciu strzeżonych odcinków kąpieliska w Krynicy Morskiej oraz dwóch miejsc wykorzystywanych do kąpieli w Piaskach,
 - 2) termin prowadzenia: odcinek kąpieliska w Krynicy Morskiej na plaży przy Bulwarze Słonecznym o długości 100 mb w okresie od 20 czerwca do 15 września każdego roku obowiązywania umowy, a pozostałych kąpielisk od dnia 1 lipca do 31 sierpnia każdego roku obowiązywania umowy.
 - 3) prowadzenie punktu medycznego,
 - 4) uruchomienie siedmiu wież ratowniczych po jednej na każdym kąpielisku.
 - 5) uruchomienie i obsługę dwóch miejsc kąpieli kolonii w okresie od 1.07 do 31.08 każdego roku obowiązywania umowy,
 - 6) wyposażenie kąpielisk i miejsc wykorzystywanych do kąpieli w sprzęt ratunkowy i pierwszej pomocy przedmedycznej,
 - 7) wyposażenie kąpieliska w sprzęt ratunkowy szybkiego reagowania - skutery wodne z platformami ratowniczymi i łódź motorowa.
 - 8) umieszczenie numeru alarmowego na wszystkich oznakowanych zejściach na plażę, w ośrodkach wypoczynkowych oraz miejscach publicznych.
 - 9) uruchomienie całonocnego dyżuru ratowniczego z 4 ratownikami dyżurującymi w ośrodku ratowniczym po zakończeniu pracy i w nocy w dniach organizacji imprez masowych,
 - 10) zapewnienie wydzielonego i nadzorowanego miejsca opieki nad dziećmi,
 - 11) stałej współpracy z Policją i wspólnych patroli w przypadkach wymagających interwencji funkcjonariuszy Policji.
 - 12) zapewnienie bezpieczeństwa na obszarze kąpielisk w myśl obowiązujących przepisów;
 - 13) utworzenie stanowisk do obserwacji wyznaczonego obszaru wodnego;
 - 14) zatrudnienie wykwalifikowanej kadry ratowniczej, zgodnie z właściwymi przepisami odnoszącymi się do kąpielisk, w tym zgodnie z Rozporządzeniem Ministra Spraw Wewnętrznych z dnia 23.01.2012 r. w sprawie minimalnych wymagań dotyczących liczby ratowników wodnych zapewniających stałą kontrolę wyznaczonego obszaru wodnego (Dz. U. 2012 poz. 108) oraz dostarczenie Wydzierżawiającemu listy ratowników wraz z nr uprawnień do dnia 30 czerwca każdego roku obowiązywania umowy,
 - 15) zapewnienie stałej kontroli wyznaczonego obszaru wodnego poprzez zapewnienie trzyosobowych zespołów ratowników na każde 100 m linii brzegowej kąpieliska, w tym co najmniej jednego ratownika wodnego od strony lustra wody;



- 16) zabezpieczenie i wyposażenie stanowisk ratowniczych oraz punktu medycznego w niezbędny sprzęt ratunkowy i medyczny (leki i artykuły sanitarne, a także w parasole, parawany i leżaki), natomiast kąpieliska w urządzenia sygnalizacyjne i ostrzegawcze;
- 17) utrzymywanie sprzętu ratunkowego i medycznego w należyтым stanie umożliwiającym jego stałe użytkowanie i zapewnienie bezpieczeństwa, zgodnie z obowiązującymi przepisami, a w przypadku jego awarii lub zużycia - uzupełniać braki;
- 18) wyraźnego oznaczenia granic kąpielisk, w ramach których oznaczyć strefy dla umiejących i nieumiejących pływać oraz brodzik dla dzieci zgodnie z Rozporządzeniem Ministra Spraw Wewnętrznych z dnia 6 marca 2012 r. w sprawie sposobu oznakowania i zabezpieczania obszarów wodnych oraz wzorów znaków zakazu, nakazu oraz znaków informacyjnych i flag (Dz. U. z 2012 r. poz. 286);
- 19) umieszczenie w sąsiedztwie kąpieliska w łatwo dostępnym miejscu tablicy informacyjnej z nazwą kąpieliska, nazwą operatora plaży, adresem, nr telefonu, adresem strony internetowej oraz e-mail operatora plaży i oraz dane inspektora sanitarnego kontrolującego wodę;
- 20) zapewnienie bieżącej informacji dotyczącej temperatury wody i powietrza oraz wysokości fali i siły wiatru;
- 21) ustawienie masztów wyposażonych w komplet flag informacyjnych;
- 22) zapewnienie informacji o dopuszczalności lub zakazie kąpeli w miejscach, w których kąpiel jest niebezpieczna;
- 23) oczyszczenie powierzchni dna obszaru przeznaczonego do pływania lub kąpeli z wszelkich przedmiotów mogących spowodować skaleczenie lub inny wypadek;
- 24) upowszechnienie zasad korzystania z wyznaczonego obszaru wodnego;
- 25) zapewnienie przekazywania informacji o dopuszczalności lub zakazie korzystania ze wyznaczonego obszaru wodnego;
- 26) zabezpieczenie odpowiednich środków łączności umożliwiających utrzymanie bezpośredniej stałej łączności ze służbami ratowniczymi oraz pokrywania kosztów ich utrzymania;
- 27) zabezpieczenie w ciągłej gotowości łodzi ratunkowej, zgodnie z odpowiednimi przepisami;
- 28) sporządzania i aktualizowania profilu wody,
- 29) dokonywania szybkiej kontroli wody w sytuacji, gdy profil wody wskazuje na możliwość zakwitnięcia sinic,
- 30) wykonywania badania jakości wody przynajmniej 4 razy w ciągu jednego sezonu kąpielowego,
- 31) prowadzenia prewencji a w szczególności:
 - a) wykonywanie pieszych patroli ratowników na terenie dzierżawionej plaży,
 - b) zabezpieczenie ratownicze imprez odbywających się na Zalewie Wiślanym.

2. Corocznego zagospodarowania plaż zgodnie z koncepcją złożoną do przetargu stanowiącą załącznik nr 2 do umowy,

3. W przypadku wystąpienia konieczności wprowadzenia odstępstw od koncepcji złożonej do przetargu (np. spowodowanych zmianą ukształtowania plaży, zmianą wymogów Urzędu Morskiego) odstępstwo wymaga pisemnego uzgodnienia przez Gminę,

4. Uzgodnienia z Urzędem Morskim w Gdyni przyłącza wody i prądu,

5. Uzyskania wszelkich uzgodnień przewidzianych prawem dla prowadzonej działalności gospodarczej przed jej rozpoczęciem w tym wszystkich niezbędnych pozwoleń i zgłoszeń dotyczących stawianych obiektów

6. Przestrzegania wszelkich zasad i przepisów o ochronie wydm i pasa technicznego,

7. Udostępnienia dzierżawionego terenu w przypadku prowadzenia przez Urząd Morski w Gdyni prac zabezpieczających (budowa płotków, wykładania wydm chrustem),

8. Ustawiania obiektów na plaży corocznie na okres do 120 dni,

9. Rozstawiania obiektów tylko po pisemnym zawiadomieniu Gminy i w obecności pracownika Gminy,

10. Zatrudnienia jednego pracownika upoważnionego do kontaktu z Gminą przebywającego na terenie Miasta Krynicy Morskiej w okresie od 1 czerwca do 30 września każdego roku obowiązywania umowy,

11. Zapewnienia noclegów dla ratowników i pracowników na terenie miasta poza obszarem dzierżawy,

12. Corocznego przywrócenia plaży po zakończeniu działalności gospodarczej do stanu poprzedniego (rozebranie obiektów, sprzątnięcie terenu, wywiezienie śmieci, wyrównanie terenu, wygrabienie śmieci z piasku).

§ 7

1. Gmina zobowiązuje się do sprzątnięcia plaż oraz wywozu śmieci z wyłączeniem wywozu śmieci z działalności gospodarczej prowadzonej na plaży.
2. Gmina zastrzega sobie nieograniczony wstęp na plażę w celu wykonania czynności określonych w ust. 1.

§ 8

1. Po ustaniu umowy Operator zobowiązuje się do usunięcia ustawionych na terenie stanowiącym przedmiot dzierżawy wszelkich obiektów, urządzeń i innych rzeczy ruchomych, jak również do uporządkowania terenu i wydania go Gminie w terminie do 7 dni od wygaśnięcia niniejszej umowy.
2. W przypadku nie wykonania obowiązku określonego w ust. 1 Operator wyraża zgodę na usunięcie obiektów, urządzeń i rzeczy ruchomych przez Gminę.
3. Koszty rozbiórki i uporządkowania terenu w przypadku zaistnienia sytuacji, o której mowa w ust. 2 ponosi Operator.
4. W przypadku zaistnienia sytuacji, o której mowa w ust. 2 Gmina nie ponosi odpowiedzialności za utratę lub uszkodzenie urządzeń i ruchomości znajdujących się na dzierżawionym terenie.
5. W sytuacji określonej w ust. 2 Operatorowi nie przysługuje odszkodowanie za utracone urządzenia i rzeczy ruchome.

§ 9

1. W przypadku sporów, powstałych w trakcie wykonywania niniejszej umowy, strony dążyć będą do rozstrzygnięcia tych sporów na drodze ugody.
2. W razie bezskuteczności rozstrzygnięcia polubownego, sądem właściwym będzie odpowiedni rzeczowo sąd dla Gminy.

§ 10

Wszelkie zmiany niniejszej umowy wymagają formy pisemnej pod rygorem nieważności.

§ 11

W zakresie nie uregulowanym niniejszą umową mają zastosowanie w szczególności przepisy:

1. Kodeksu Cywilnego
2. ustawa z dnia 18 lipca 2001 r. Prawo Wodne (Dz. U z 2012 r. nr 145),
3. ustawa z dnia 18 sierpnia 2011 r. o bezpieczeństwie osób przebywających na obszarach wodnych (Dz. U. z 2011 r., Nr 208 poz. 1240),
4. ustawa z dnia 25 czerwca 2010 r. o sporcie (Dz. U. z 2010 r. nr 127, poz. 857 ze zm.),
5. Rozporządzenie Ministra Spraw Wewnętrznych z dnia 23 stycznia 2012 r. w sprawie minimalnych wymagań dotyczących liczby ratowników wodnych zapewniających stałą kontrolę wyznaczonego obszaru wodnego (Dz. U. 2012 poz. 108),
6. Rozporządzenie Ministra Spraw Wewnętrznych z dnia 27 lutego 2012 r. w sprawie wymagań dotyczących wyposażenia wyznaczonych obszarów wodnych w sprzęt ratunkowy i pomocniczy, urządzenia sygnalizacyjne i ostrzegawcze oraz sprzęt medyczny, leki i artykuły sanitarne (Dz. U. z 2012 r., nr 261),
7. Rozporządzenie Ministra Spraw Wewnętrznych z dnia 06 marca 2012 r. w sprawie sposobu oznakowania i zabezpieczenia obszarów wodnych oraz wzorów znaków zakazu, nakazu oraz znaków informacyjnych i flag (Dz. U. 2012 poz. 286),
8. inne przepisy dotyczące organizacji kąpielisk i miejsc wykorzystywanych do kąpieli.

§ 12

Umowę sporządzono w dwóch jednobrzmiących egzemplarzach, po jednej dla każdej ze stron.

Gmina:

Operator:

BURMISTRZ MIASTA
ul. Górników 15
82-120 KRYNICA MORSKA

BURMISTRZ
Miasta Krynica Morska
Adam Ostrowski

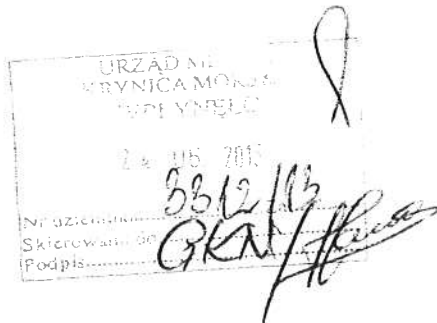




www.umgdy.gov.pl

URZĄD MORSKI W GDYNI

INZ3-JF-815-69-P/13



Gdynia, 14.06.2013

Starostwo Powiatowe
ul. Sikorskiego 23
82-100 Nowy Dwór Gdański

Dotyczy: dysponowania plażą w granicach administracyjnych Gminy Miasta Krynica Morska

Odpowiadając na wystąpienie znak GK.6845.5.2013.AS z dnia 05.04.2013, działając na podstawie art. 19 ust. 2 pkt 1 ustawy z 21 sierpnia 1997r o gospodarce nieruchomościami (j.t. Dz.U.Nr 102 z 2010 r., poz. 651 z póź. zm.) i w związku z art. 37 ust.1 ustawy z 21 marca 1991 r. o obszarach morskich RP i administracji morskiej (j.t. Dz.U.03.153.1502 z późniejszymi zmianami)

Dyrektor Urzędu Morskiego w Gdyni

wyraża zgodę na uregulowanie, na okres 10 lat, prawa do dysponowania nieruchomością gruntową Skarbu Państwa, położoną na obszarze pasa technicznego, stanowiącą plażę (od linii wody do podstawy wydmy) w Gminie Miasta Krynica Morska, od km brzegu morskiego 0,0 do km 22.640 w celu obsługi ruchu turystycznego, obejmującą:

1. działki nr 20/13 (z wyłączeniem przystani Piaski km 3,17 ÷ 3,257), 1/14, 1/12 (z wyłączeniem obszaru przystani „Leśniczówka km 10,393 ÷ 10,433) obręb Nowa Karczma;
2. działki nr 686/19, 686/14 (z wyłączeniem przystani Krynica Morska km 16,450 ÷ 16,538), 197/3, obręb Krynica Morska;
3. działka nr 190/3 obręb Przebrno.

W umowie dzierżawy należy zamieścić zapis zobowiązujący Gminę Miasta Krynica Morska do utrzymania 9 przejść na plażę tj. przejścia nr: 5, 7, 22, 23, 24, 26, 28, 30, 31 oraz do zapewnienia obiektom lokalizowanym na plaży dostępu do mediów (woda, energia, kanalizacja) w pobliżu wejść na plażę lub w wejściach na plażę.

Jednocześnie określa się poniższe warunki dysponowania obszarem :

1. zagospodarowanie plaży możliwe jest przy szerokości plaży min. 25m;
2. działalność może być prowadzona wyłącznie w sezonie letnim każdego roku;
3. w terminie do 25 lutego każdego roku należy przedłożyć w Urzędzie Morskim w Gdyni, w celu uzgodnienia, plan zagospodarowania plaży;
4. należy pozostawić niezabudowany pas plaży wzdłuż linii wody o szerokości min. 10m i o szerokości 2m od podstawy wydmy;

5. należy dbać o utrzymanie czystości, porządku i bezpieczeństwa w granicach dzierżawionej plaży, a po zakończeniu sezonu należy przywrócić plażę do stanu pierwotnego;
6. wszystkie obiekty i urządzenia lokalizowane sezonowo (do 120 dni) wymagają uzgodnienia z tutejszym Urzędem i po zakończeniu sezonu winny zostać usunięte;
7. wymaga się ustalenia trasy przebiegu przyłączy z pracownikiem Obwodu OW Sztutowo i autoryzowania projektu przyłączy przez osobę posiadającą stosowne uprawnienia;
8. lokalizowanie obiektów w terenie, rozpoczęcie i zakończenie działalności sezonowej należy zgłaszać w Obwodzie Ochrony Wybrzeża w Sztutowie;
9. dzierżawca ponosi wszelkie koszty eksploatacyjne związane z korzystaniem z przedmiotu umowy w szczególności związane z utrzymaniem czystości (wywóz śmieci, gospodarka wodno-ściekowa, dostawa energii elektrycznej itp.);
10. w przypadku konieczności prowadzenia działań statutowych związanych z ochroną brzegu morskiego lub gdy szerokość plaży nie przekracza 25m Gmina zobowiązana jest na wniosek Urzędu Morskiego w Gdyni do natychmiastowego wyłączenia wskazanego przedmiotu umowy z użytkowania;
11. wdzierżawiony teren może być przedmiotem poddzierżawy;
12. służby Urzędu Morskiego w Gdyni mają prawo kontroli sposobu użytkowania terenu i w przypadku stwierdzenia naruszeń przepisów do stosowania sankcji karnych z równoczesną możliwością wnioskowania o wcześniejsze rozwiązanie umowy poddzierżawy.

Ponadto Urząd Morski w Gdyni informuje, że:

- działalność prowadzona na omawianym gruncie nie może naruszać przepisów porządkowych zawartych w zarządzeniu porządkowym Nr 3 Dyrektora Urzędu Morskiego w Gdyni z dnia 05 maja 2011 r. w sprawie określenia wymogów zabezpieczenia terenów pasa technicznego (Dz.Urz.Woj.Pomorskiego Nr 11.64.1443);
- lokalizacja sezonowych obiektów budowlanych wymaga spełnienia warunków określonych w Uchwale Nr 148/VII/11 Sejmiku Województwa Pomorskiego z dnia 27 kwietnia 2011r. w sprawie Parku Krajobrazowego Mierzeja Wiślana (Dz.Urz.Woj.Pomorskiego 11.66.1463);
- korzystanie z morskich wód wewnętrznych wymaga przestrzegania przepisów Zarządzenia Porządkowego Nr 2 Dyrektora Urzędu Morskiego w Gdyni z 24.04.2002r (Dz.Urz.Woj. Pomorskiego nr 28 z 06.05.2002r poz. 695) oraz zgłoszenia w Kapitanacie Portu Elbląg, który określi warunki użytkowania tych akwenów;
- wznoszenie obiektów na obszarze objętym dzierżawą wymaga uzyskania decyzji Dyrektora Urzędu Morskiego w Gdyni zwalniającej z zakazu określonego w art. 88 lit. 1 ustawy Prawo wodne;
- zamiar ustawienia obiektów tymczasowych (do 120 dni), zgodnie z przepisami ustawy Prawo budowlane, wymaga zgłoszenia do Pomorskiego Urzędu Wojewódzkiego w Gdańsku.

Urząd Morski w Gdyni prosi o przesyłanie kopii zawartej umowy dzierżawy.

k.o.

1. Burmistrz Miasta Krynica Morska
ul. Górników 15, 82-120 Krynica Morska
 2. IOW w/m.
 3. GN a/a
- JF / Mierzeja/Krynica Morska 2013/dzierżawa plaż na lat 10 - KM

Z up. DYREKTORA
URZĘDU MORSKIEGO W GDYNI

mgr inż. Jacek Kramólski
Główny Inspektor
Inspektoratu Nadzoru Zabudowy
i Zagospodarowania Przestrzennego

KONCEPCJA PROGRAMOWO – PRZESTRZENNA

sezonowych plażowych pawilonów usługowych



Malbork, luty 2014

KONCEPCJA PROGRAMOWO – PRZESTRZENNA

sezonowych plażowych obiektów usługowych

część opisowa

1. Podstawa opracowania

- Zlecenie Urzędu Miasta Krynica Morska
- Wytyczne programowe do opracowania koncepcji

2. Przedmiot i cel opracowania

Przedmiotem opracowania jest koncepcja systemowej zabudowy sezonowej, lokalizowanej na obszarze Krynicy Morskiej. Głównym założeniem projektu jest ujednoczenie charakteru sezonowej zabudowy usługowej ze szczególnym uwzględnieniem jej walorów estetycznych oraz możliwości dowolnej konfiguracji zespołów zabudowy przez przyszłych użytkowników. Istotnym czynnikiem przy opracowaniu koncepcji było założenie, że projektowane obiekty nie mają charakteru zabudowy trwale związanej z gruntem lecz będą zabudową realizowaną w trybie zgłoszenia, na okres 120 dni. Zaprojektowany indywidualnie dla miasta Krynica Morska system modułowej zabudowy przy zastosowaniu odpowiednich rozwiązań na etapie sporządzenia projektu technologicznego daje możliwość szybkiego montażu i demontażu obiektów bez strat materiałowych.

Opracowanie jest jednym z elementów w procesie sukcesywnej estetyzacji sezonowej (tymczasowej) zabudowy lokalizowanej na plażach nadmorskich w granicach administracyjnych miasta Krynica Morska. Realizacja ujednoczonego system zabudowy tymczasowej nawiązującej formą i detalem do tradycji zabudowy kurortów nadmorskich, może wzmocnić markę produktu turystycznego jakim są nadmorskie plaże Krynicy Morskiej na odcinku od Przebrna do Piasków.

3. Założenia techniczne i technologiczne

Ze względu na lokalizację obiektów bezpośrednio na plażach oraz ich okres użytkowania przez 120 dni w roku konieczne jest przyjęcie odpowiedniej charakterystyki techniczno – materiałowej pozwalającej na nieskomplikowany montaż oraz demontaż po upływie 120 dni użytkowania.

Główne warunki techniczne i technologiczne do uwzględnienia na etapie sporządzania projektu wykonawczego:

- a) specyfika podłoża w miejscu lokalizacji obiektów – teren piaszczysty plaży nadmorskiej,
- b) zmienne warunki atmosferyczne – możliwość wystąpienia bardzo silnych wiatrów, spiętrzenia sztormowe wód morskich z zalewaniem plaż,
- c) przystosowanie elementów do wielokrotnego montażu i demontażu obiektów bez strat materiałowych,
- d) uwzględnieni możliwości transportowych i montażu bez konieczności użycia ciężkiego sprzętu budowlanego,
- e) materiały konstrukcyjne i elewacyjne odporne na okresowe działanie wody morskiej, promieniowania UV,
- f) wysokie walory estetyczne elewacji – pokrycia ścian i dachów, detale architektoniczne, kolorystyka itp.

4. Opis projektowanych pawilonów plażowych

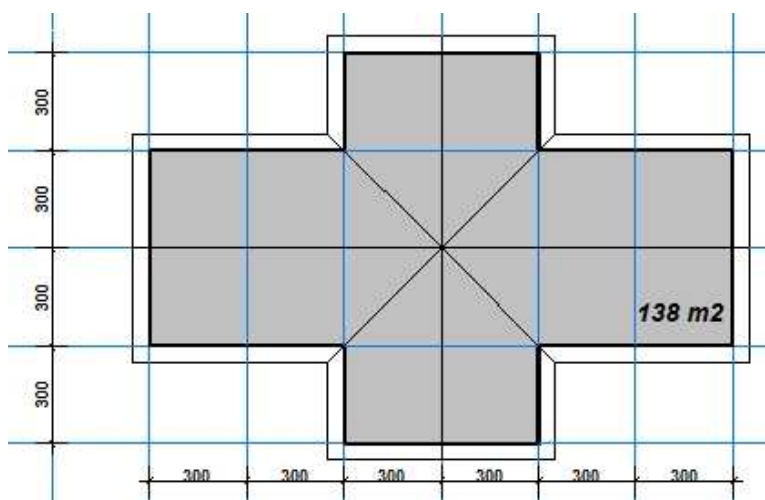
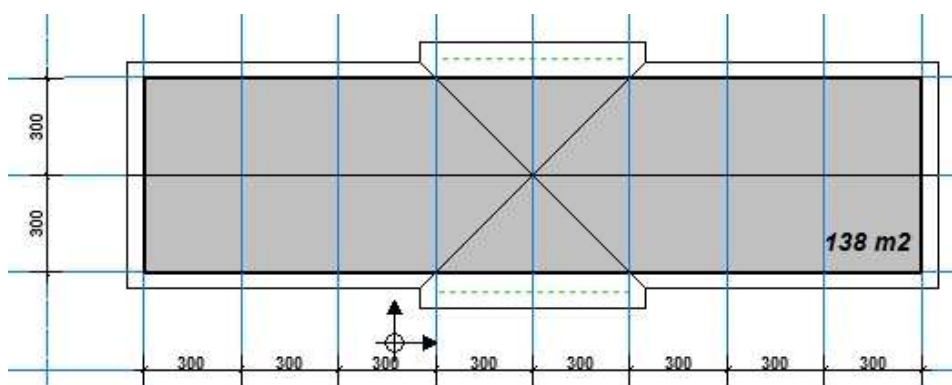
Charakterystyka ogólna

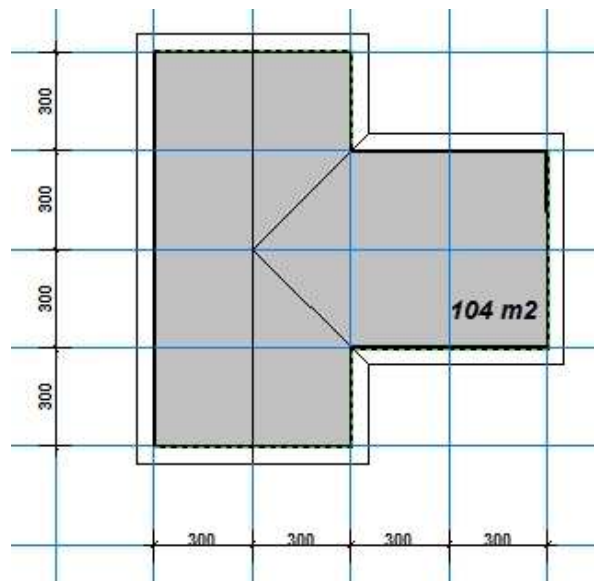
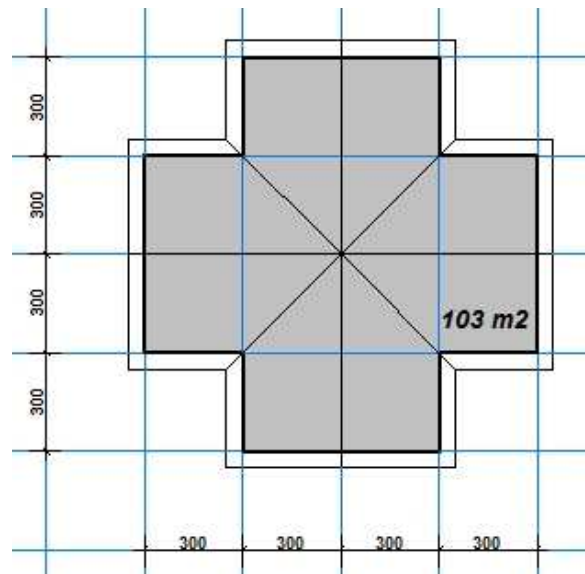
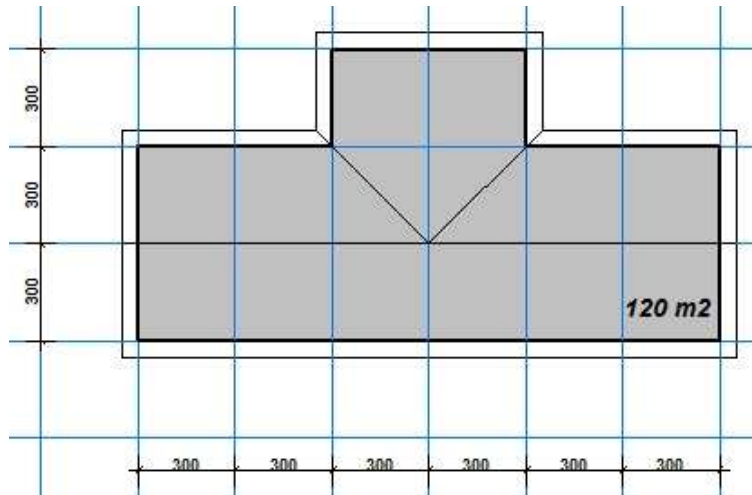
Zaprojektowano budynki w systemie modułowym o wymiarze siatki modularnej 3,0 x 3,0 m, z możliwością proporcjonalnej zmiany na 2,5 x 2,5 m (w zależności od wybranej opcji materiałowej i wyników obliczeń statycznych). Budynki parterowe o konstrukcji drewnianej, na fundamentach punktowych nie związanych trwale z podłożem. Dachy dwuspadowe lub wielospadowe o kącie nachylenia od 12 do 25 stopni kryte powłokami tkaninowymi na ruszcie utworzonym przez wiązary krokwiowe.

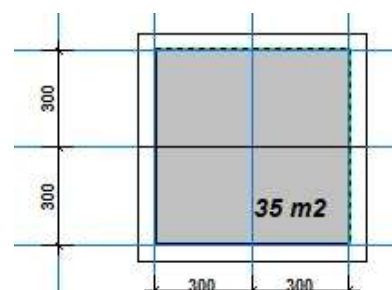
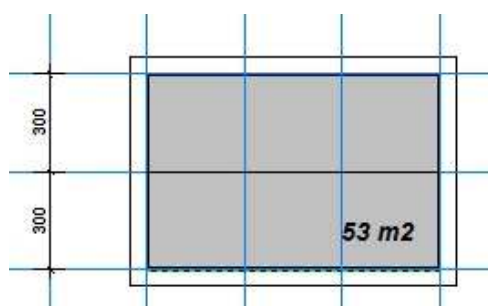
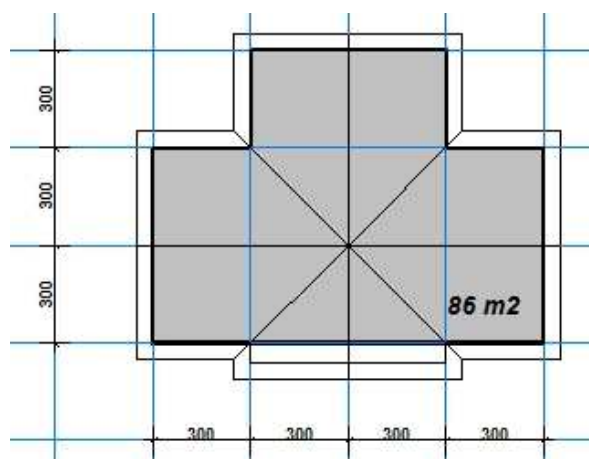
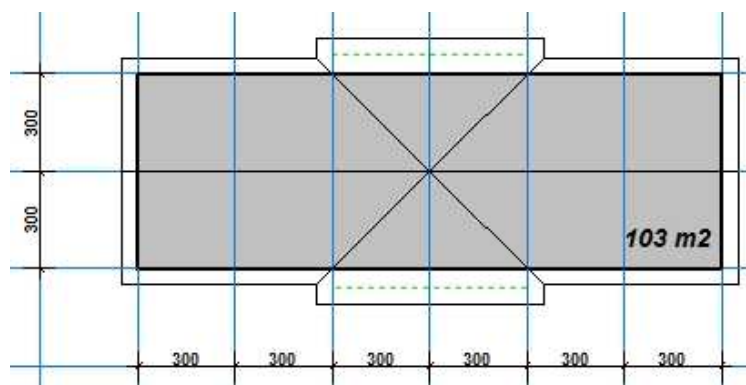
Projektowany poziom podłogi od 0,15m do 0,70m powyżej poziomu terenu plaży w zależności od jej profilu w miejscu lokalizacji. Zaprojektowany system modułowy pozwala na dowolną konfigurację, w tym i podziały wewnętrzne powierzchni na część konsumencką i zaplecza. Możliwe są również dowolne zestawienia wielkości części przekrytej dachem i części odkrytej (tarasu) w zależności od potrzeb użytkowników. Detale architektoniczne zaprojektowane w sposób umożliwiający zastosowanie w każdym dowolnym zestawieniu modułów niezależnie od wybranej konfiguracji.

DANE LICZBOWE:

Przy zastosowaniu siatki modularnej 3,0 x 3,0m istnieje wiele możliwości konfiguracji obiektów. Poniżej zilustrowano rzuty kilku przykładowych wersji pawilonów plażowych, różniących się obrysem zewnętrznym, ukształtowaniem połaci dachu oraz powierzchnią podłogi. Podziały wewnętrzne ściankami przestawnymi montowanymi do konstrukcji podstawowej na bazie siatki modularnej. Powierzchnia brutto pojedynczego modułu w osiach konstrukcyjnych 9,0m².







Podziały powierzchni w obrysie pawilonu ściankami przestawnymi. Podziały zależne od programu funkcjonalnego wybranego przez użytkownika. Na przykład w pawilonie składającym się z 10 modułów można dokonać podziału na zaplecze i część konsumencką w następujących proporcjach: 2 moduły zaplecze (18,0 m² brutto) i 8 modułów przeznaczonych dla konsumentów (72,0 m² brutto). Po odliczeniu powierzchni zajmowanej przez elementy konstrukcyjne (w zależności od ich przekrojów) powierzchnie netto będą w przybliżeniu następujące: zaplecze – ok. 17,2 m²; część dla konsumentów – ok. 68,8 m².

Decyzję o konfiguracji obiektów, jego powierzchni całkowitej oraz podziałach funkcjonalnych podejmuje inwestor lub może być ona wynikiem ustaleń na etapie przygotowania SIWZ do przetargu na realizację obiektów.

5. Dane konstrukcyjno materiałowe

- Fundamenty – posadowienie punktowe na prefabrykowanych stopach wyposażonych w system kotwienia elementów konstrukcyjnych. Elementy betonowe o masie pozwalającej na transport samochodem dostawczym oraz załadunek i wyładunek bez specjalistycznego sprzętu. Ustawienie na podłożu zgodnie z siatką modułową i dokładne wypoziomowanie. Możliwe jest zastosowanie elementów skrzyniowych, które po ustawieniu w miejscu realizacji obiektu będą obciążane np. kruszywem kamiennym w workach o ciężarze umożliwiającym ręczny załadunek i rozładunek. System kotwienia powinien zapewniać bezpieczeństwo i stabilność konstrukcji. Szczególnie w czasie porwistego wiatru,
- Elementy systemu kotwienia podwalin ze stali ocynkowanej,
- Konstrukcja wsporcza - podwaliny i słupy konstrukcyjne drewniana impregnowana ciśnieniowo i malowana lakierem wodoodpornym. Przekroje elementów w zależności od obciążeń charakterystycznych, zgodnie z projektem wykonawczym,
- Podłogi - drewniane deskowe impregnowane i malowane lakierem wodoodpornym. System montażu podłóg kasetonowy, zgodnie z projektem wykonawczym,
- Konstrukcja dachu – drewniana krokwiowa stężona kleszczami. Możliwość prefabrykacji elementów przystosowanych do systemu modułowego,
- Stężenia w pasie górnym – oczep drewniany w formie płatwi skrajnej oraz kleszcze drewniane łączone ze słupami konstrukcyjnymi oraz mieczami. Opcjonalnie zamiast mieczów wsporniki drewniane półkoliste lub eliptyczne stanowiące jednocześnie charakterystyczny detal architektoniczny,
- Stężenia w pasie dolnym – stężenie w pasie dolnym stanowią drewniane balustrady krzyżulcowe łączone ze słupami,
- Schody – drewniane deskowe,
- Ścianki osłonowe – osłonowe ścianki zewnętrzne części zamkniętych, drewniane deskowe jako panele w ramach z okuciami umożliwiającymi wielokrotny montaż i demontaż. Ścianki podziałów wewnętrznych drewniane deskowe lub jako panele z listew drewnianych,
- Pokrycie dachu – tkaninowe, powłokowe impregnowane,
- Elementy montażowe – połączenia wszystkich elementów konstrukcyjnych drewnianych bezwzględnie, śrubami ze stali ocynkowanej. Okucia montażowe dostosowane do wszystkich elementów systemu modułowego stalowe ocynkowane.

6. Wykończenie zewnętrzne

- Ścianki osłonowe – drewniane deskowe jako panele w ramach z okuciami umożliwiającymi wielokrotny montaż i demontaż. Ścianki podziałów wewnętrznych drewniane deskowe lub jako panele z listew drewnianych. UWAGA: WYKLUCZA SIĘ STOSOWANIE PŁYT WIÓROWYCH, PŁYT OSB, PŁYT PILŚNIOWYCH i innych materiałów drewnopochodnych, PANELI Z TWORZYW SZTUCZNYCH, BLACHY itp. W części dla konsumentów opcjonalnie ścianki osłonowe jako panele drewniane z polami wypełnionymi przezroczystymi płytami poliwęglanowymi lub folią o dużym stopniu przezroczystości odporną na promieniowanie UV. Dopuszcza się zastosowanie osłon tkaninowych z materiałów jak na połaci dachu jedynie jako rolety opuszczane w niesprzyjających warunkach atmosferycznych,

- Pokrycie dachu – Tkaninowe, powłokowe impregnowane. Preferowane tkaniny brezentowe o fakturze grubego płótna żaglowego. Preferowane materiały niepowlekane błyszczącymi tworzywami sztucznymi,
- Kolorystyka – elementy drewniane z powłokami malarskimi w jasnych pastelowych kolorach. Oprócz bieli, jasne pastelowe odcienie koloru niebieskiego. Pokrycie dachu w kolorze białym lub kremowo – białym. Opcjonalnie tkaniny dwukolorowe, w pasy o szerokości od 15 do 30cm w kolorystyce biały łączony z niebieskim lub granatowym. Przykładowa kolorystyka jak w załączonych wizualizacjach. Oprócz preferowanej jasnej kolorystyki dopuszcza się pozostawienie naturalnego koloru i faktury drewna – zastosowanie impregnatów i lakierów bezbarwnych,
- Detal architektoniczny – detale drewniane stanowiące jednocześnie element konstrukcji. Możliwość wkomponowania szyldu z nazwą pawilonu nad wejściem głównym. Możliwość wkomponowania w balustrady herbu Krynicy Morskiej w formie ażurowej lub jako przetłoczenie w tarczy z blachy stalowej malowanej proszkowo w kolorze jak malowanie elementów drewnianych,
- Elementy reklam – ze względu na walory architektoniczne wyklucza się stosowanie na elewacjach napisów reklamowych, umieszczania bannerów itp. Wyjątek stanowią informacje dla klientów, związane z profilem świadczonych usług np. menu, godziny otwarcia, plakaty informujące o imprezach związanych z rekreacją i wypoczynkiem w Krynicy Morskiej itp.

POZOSTAŁE DANE ZNAJDUJĄ SIĘ NA RYSUNKACH RZUTÓW ORAZ W ZAŁĄCZNIKACH GRAFICZNYCH ILUSTRUJĄCYCH PRZYKŁADOWE WYKOŃCZENIE ZEWNĘTRZNE Z WERSJAMI DETALI ARCHITEKTONICZNYCH I KOLORYSTYKĄ

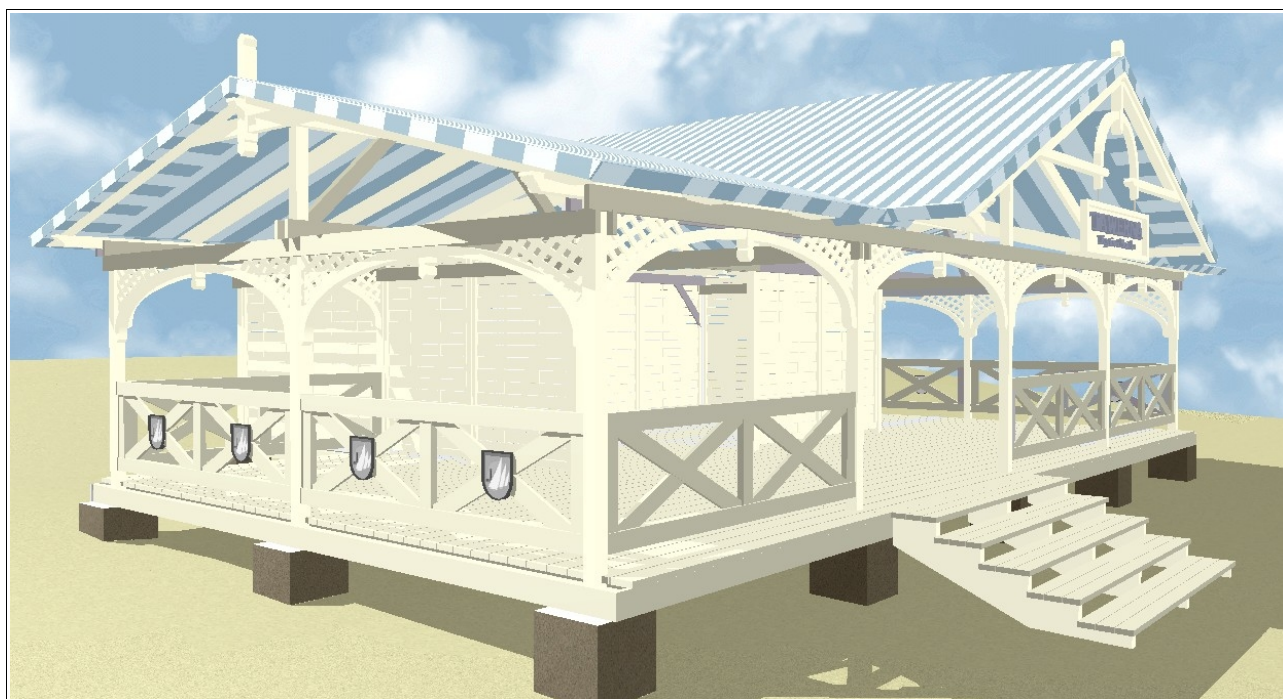
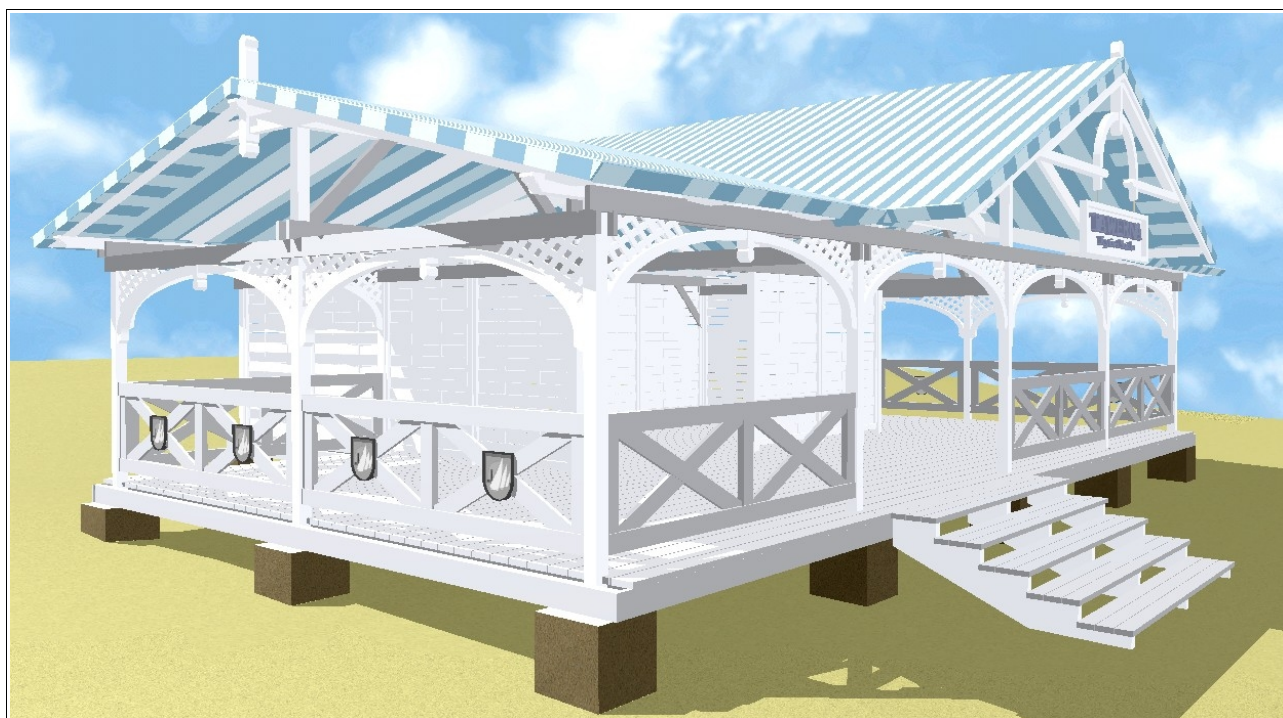
7. Pozostałe dane i informacje

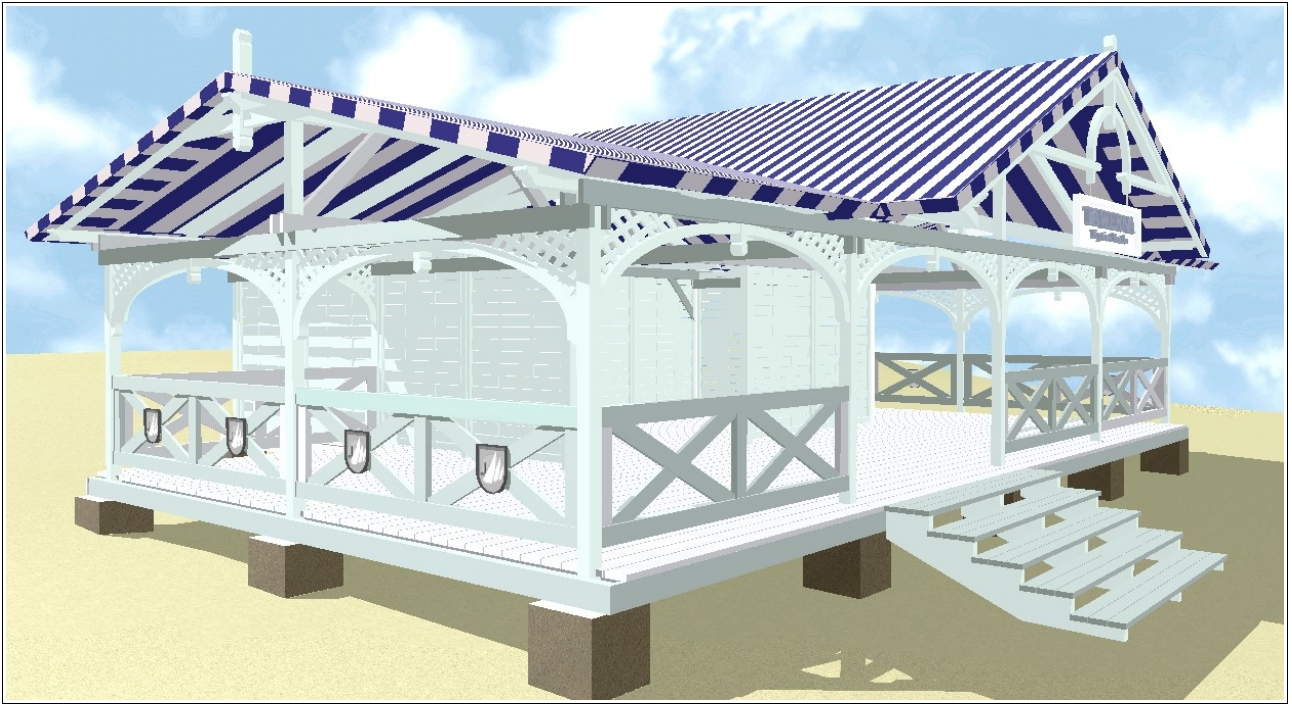
Szczegółowe rozwiązania techniczne i technologia prefabrykacji elementów modułowego systemu pawilonów plażowych jest odrębnym opracowaniem nie wchodzącym w zakres rzeczowy niniejszej koncepcji. Rozwiązania architektoniczne przedstawione w koncepcji objęte są prawami autorskim i podlegają ochronie.

Opracował: techn. bud. Leszek Lesiewicz

Malbork, luty 2014

Załącznik graficzny nr 1 – kolorystyka pawilonów plażowych



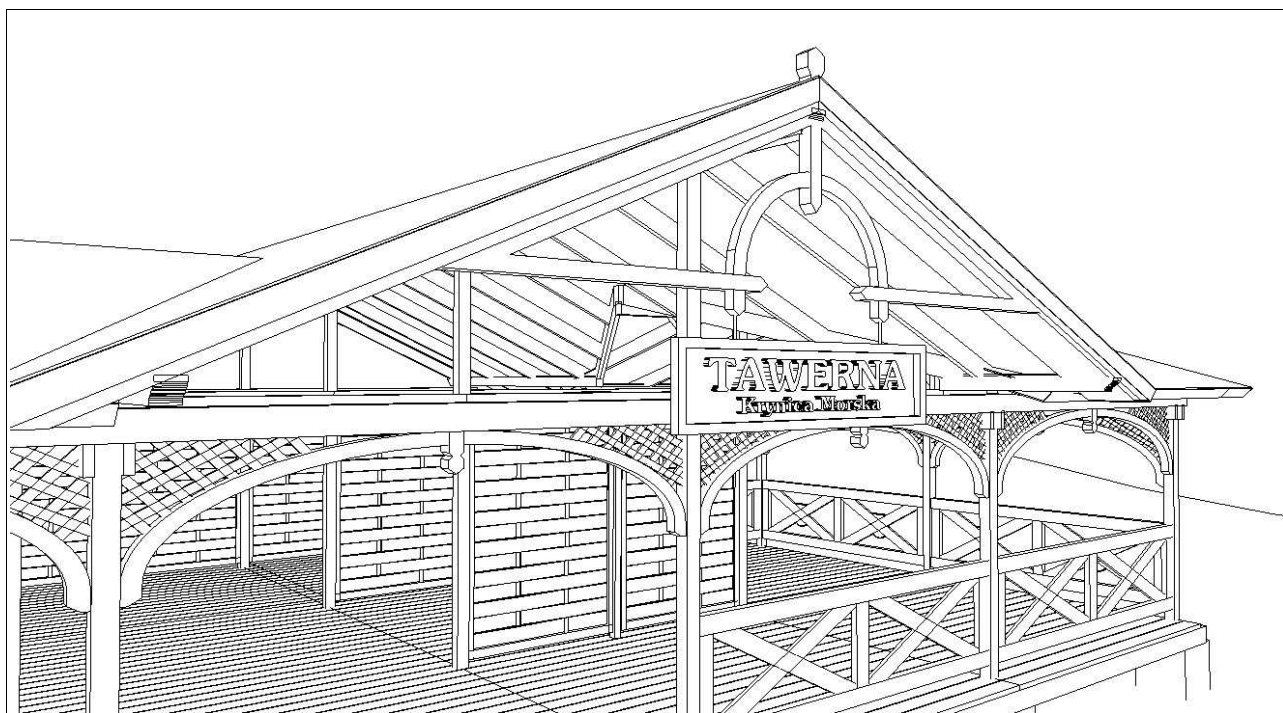
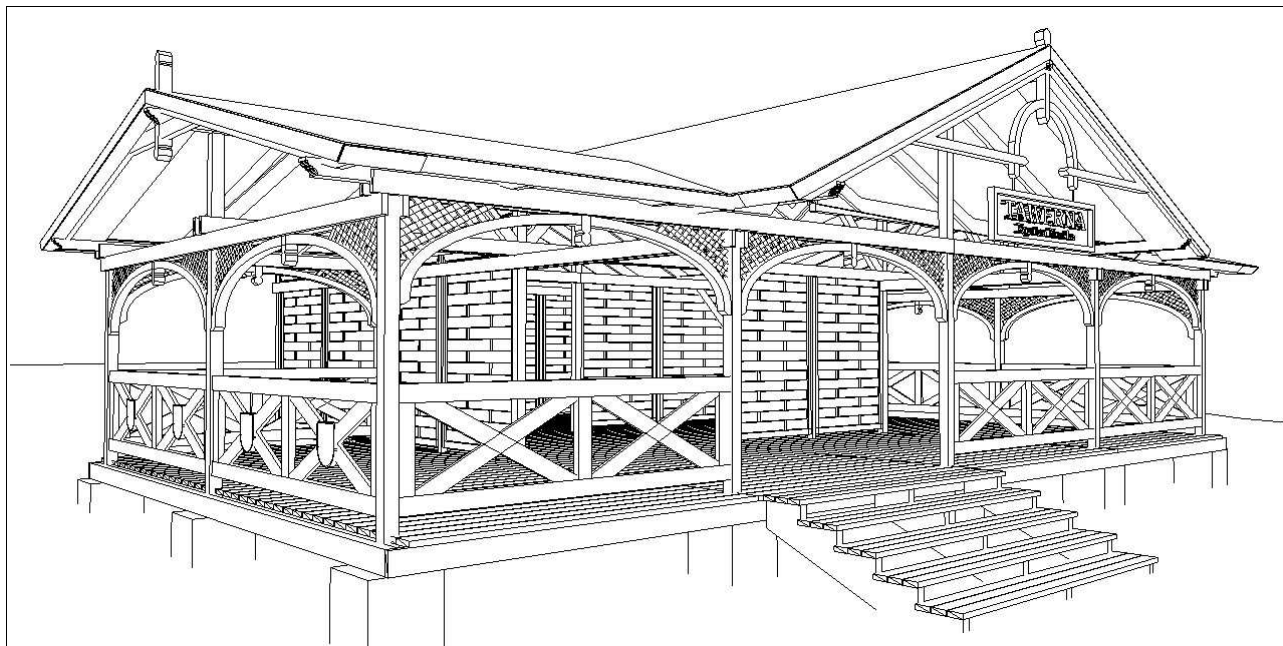


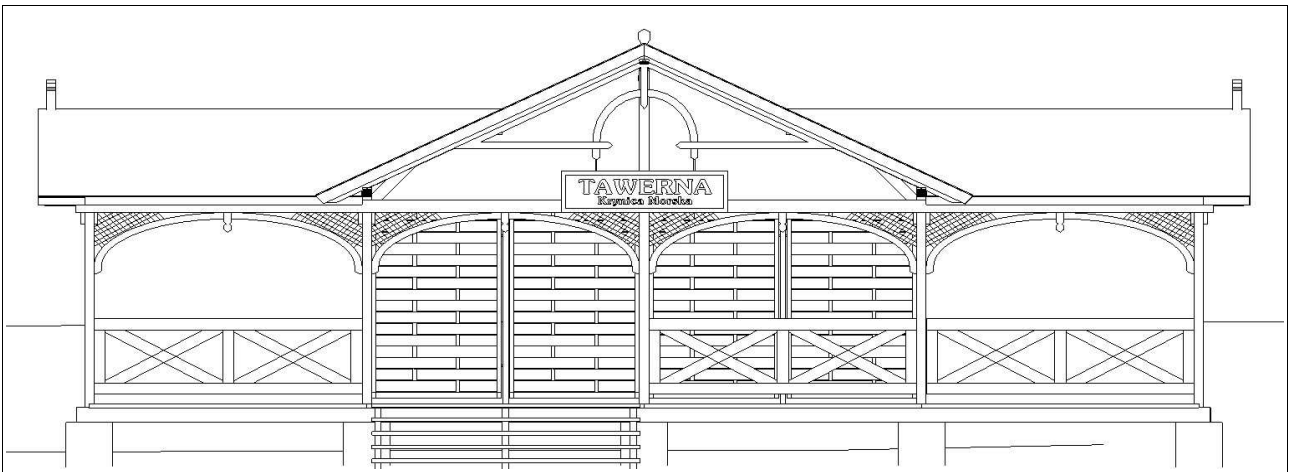
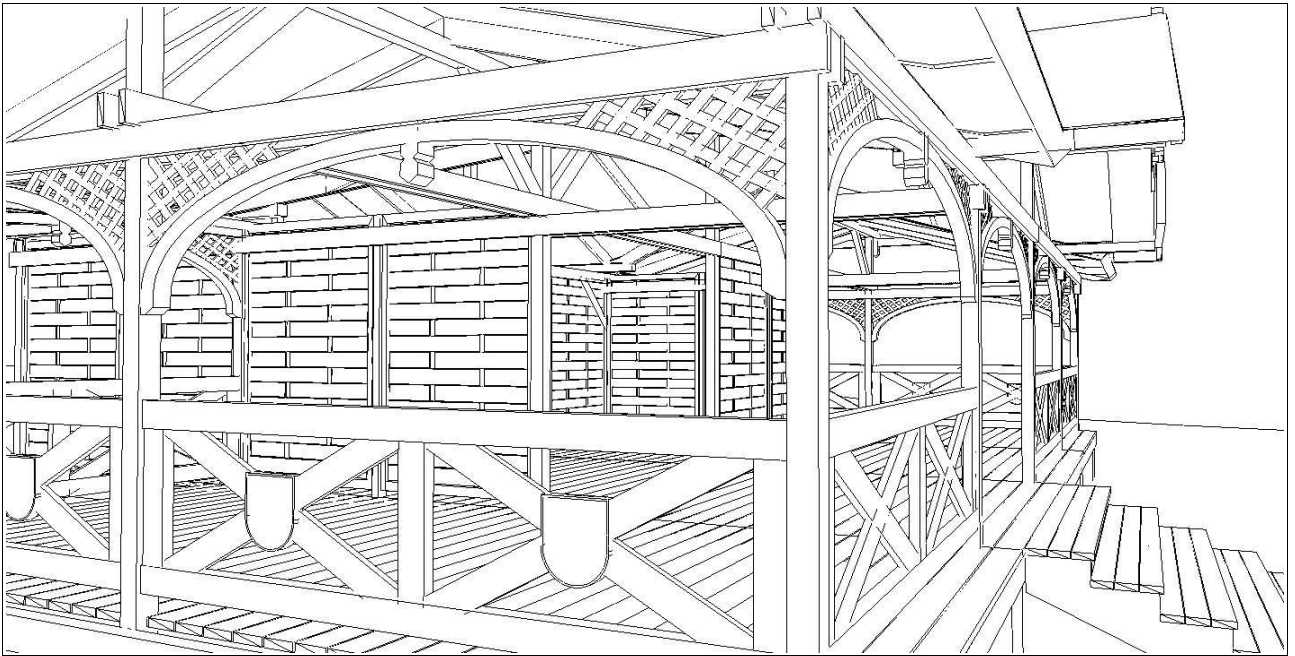
autor opracowania

Leszek Lesiewicz

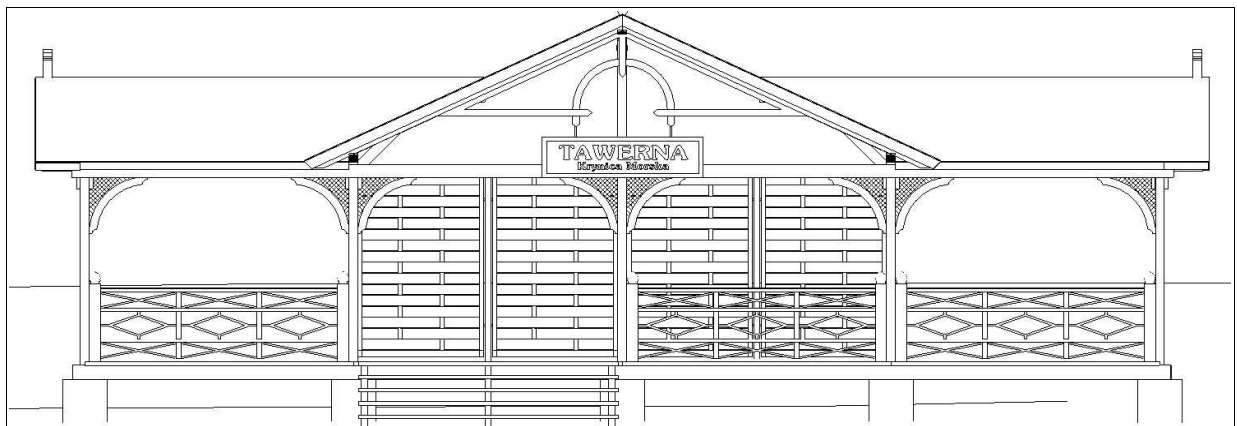
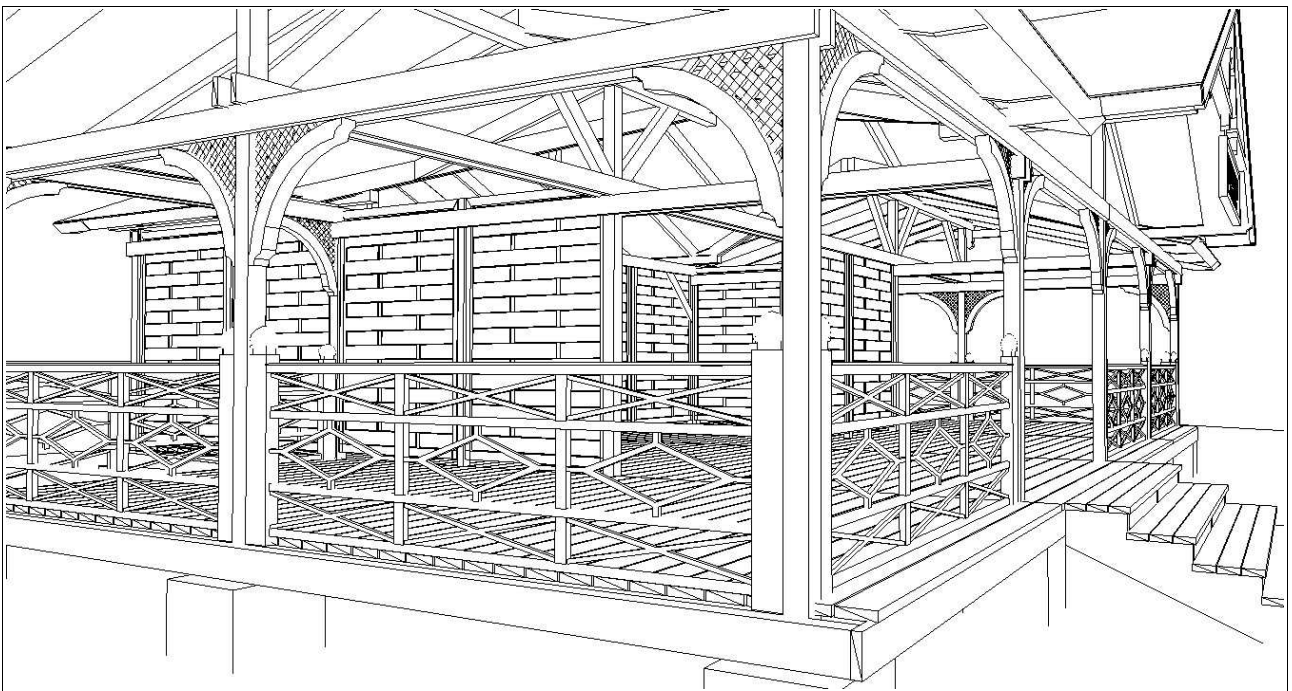
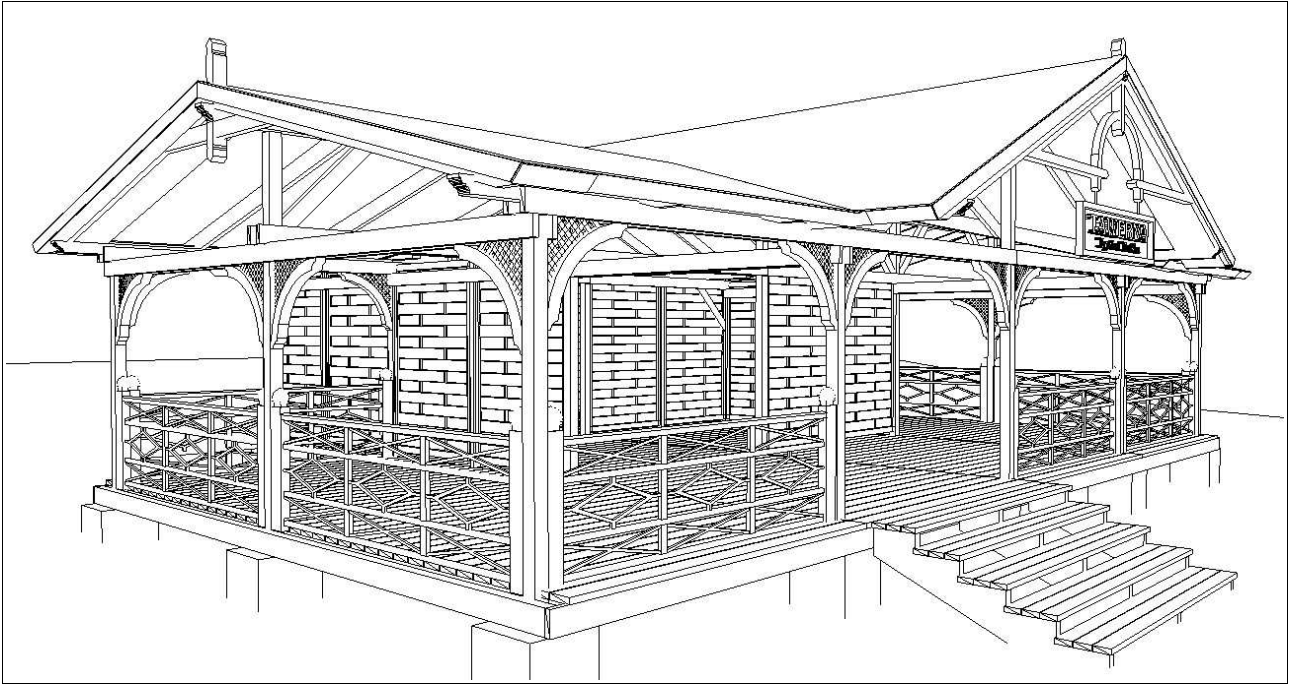
Załącznik graficzny nr 2 – detale architektoniczne

wzór nr 1 – balustrady krzyżulcowe (opcjonalnie z polem herbowym), wypełnienia w pasie górnym eliptyczne z wieszakiem i kratownicą drewnianą

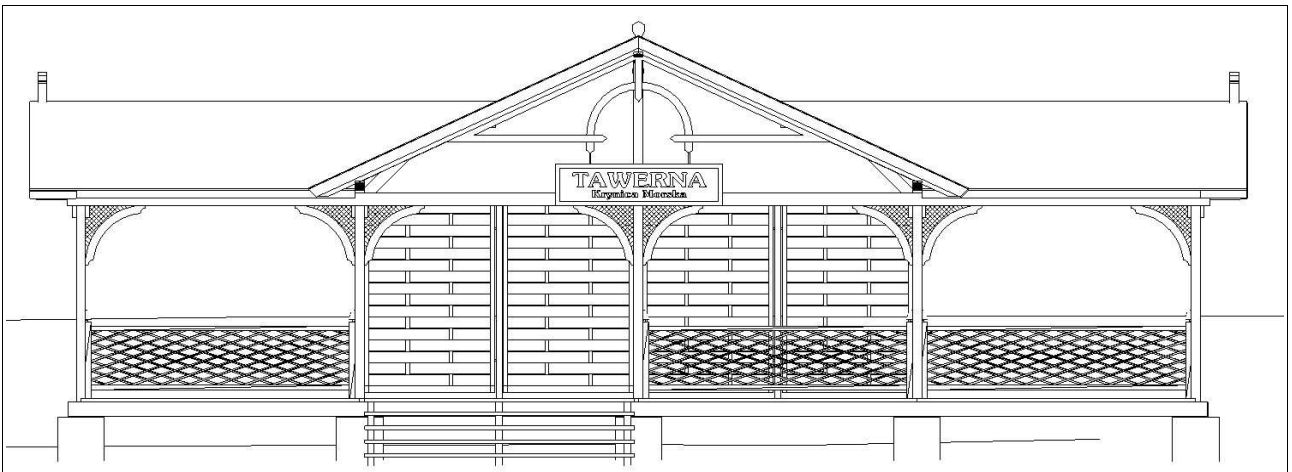
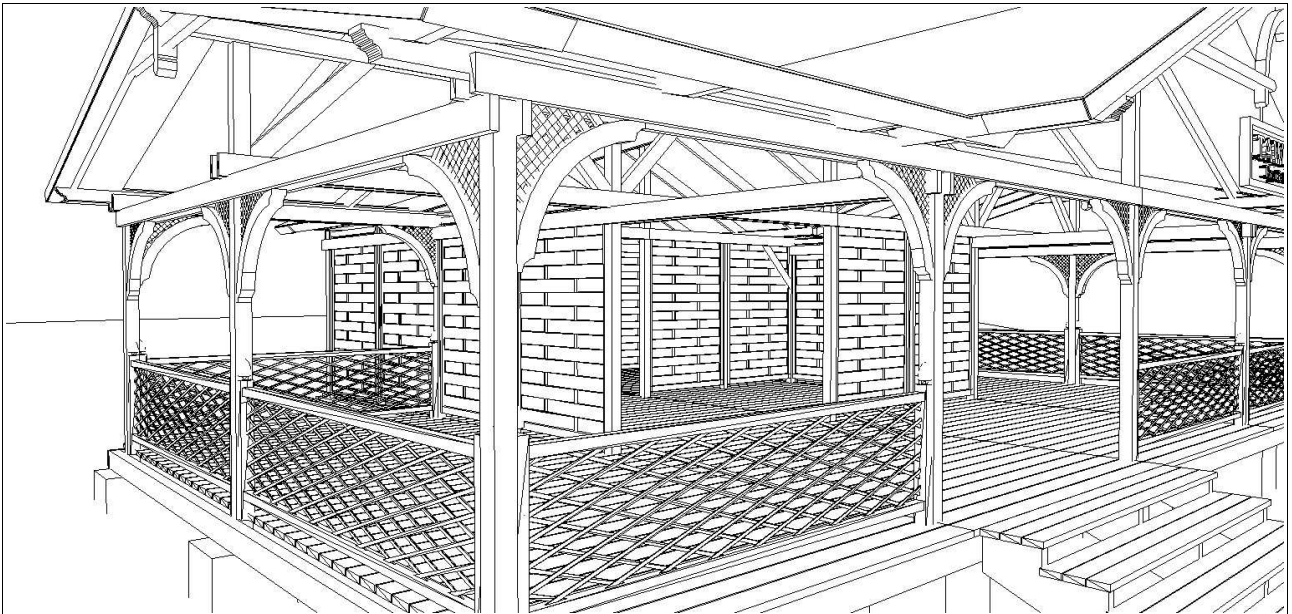




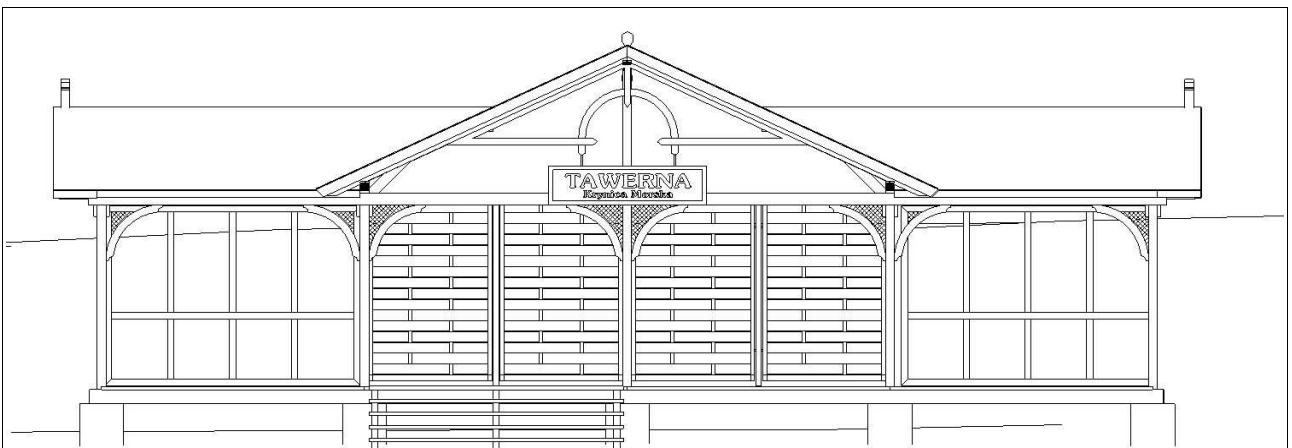
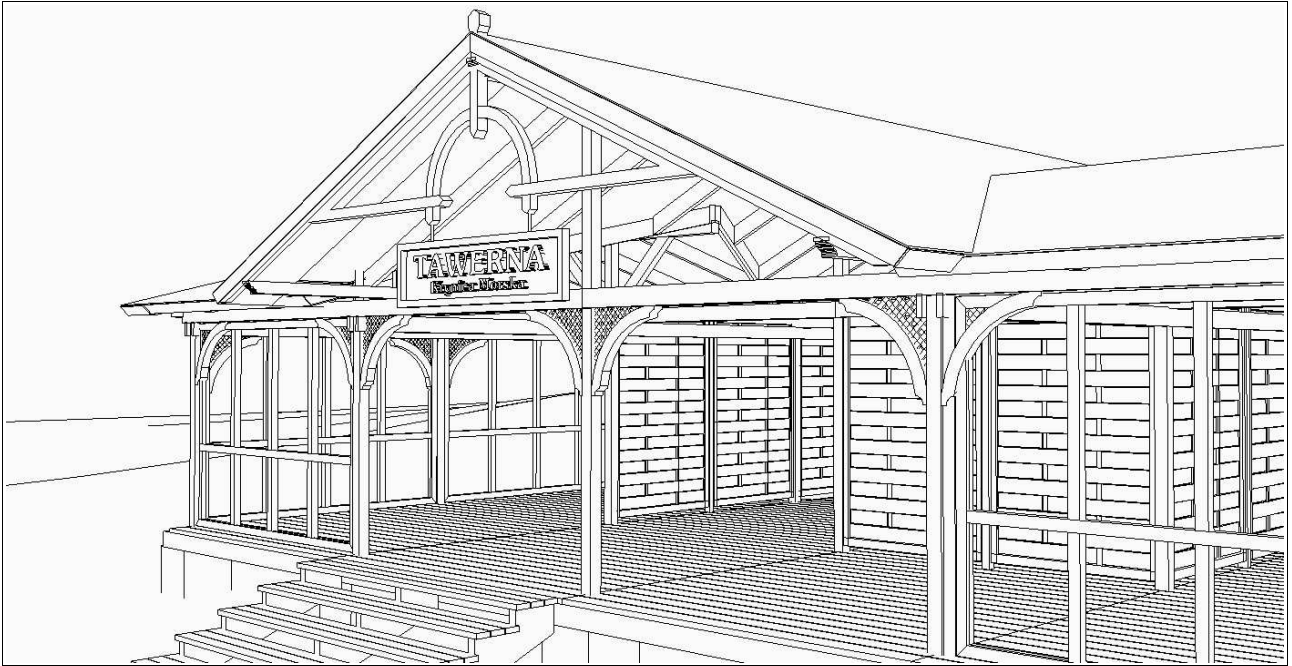
wzór nr 2 – balustrady stalowe malowane proszkowo w kolorze pozostałej części elewacji, wypełnienia w pasie górnym z kratownicą drewnianą



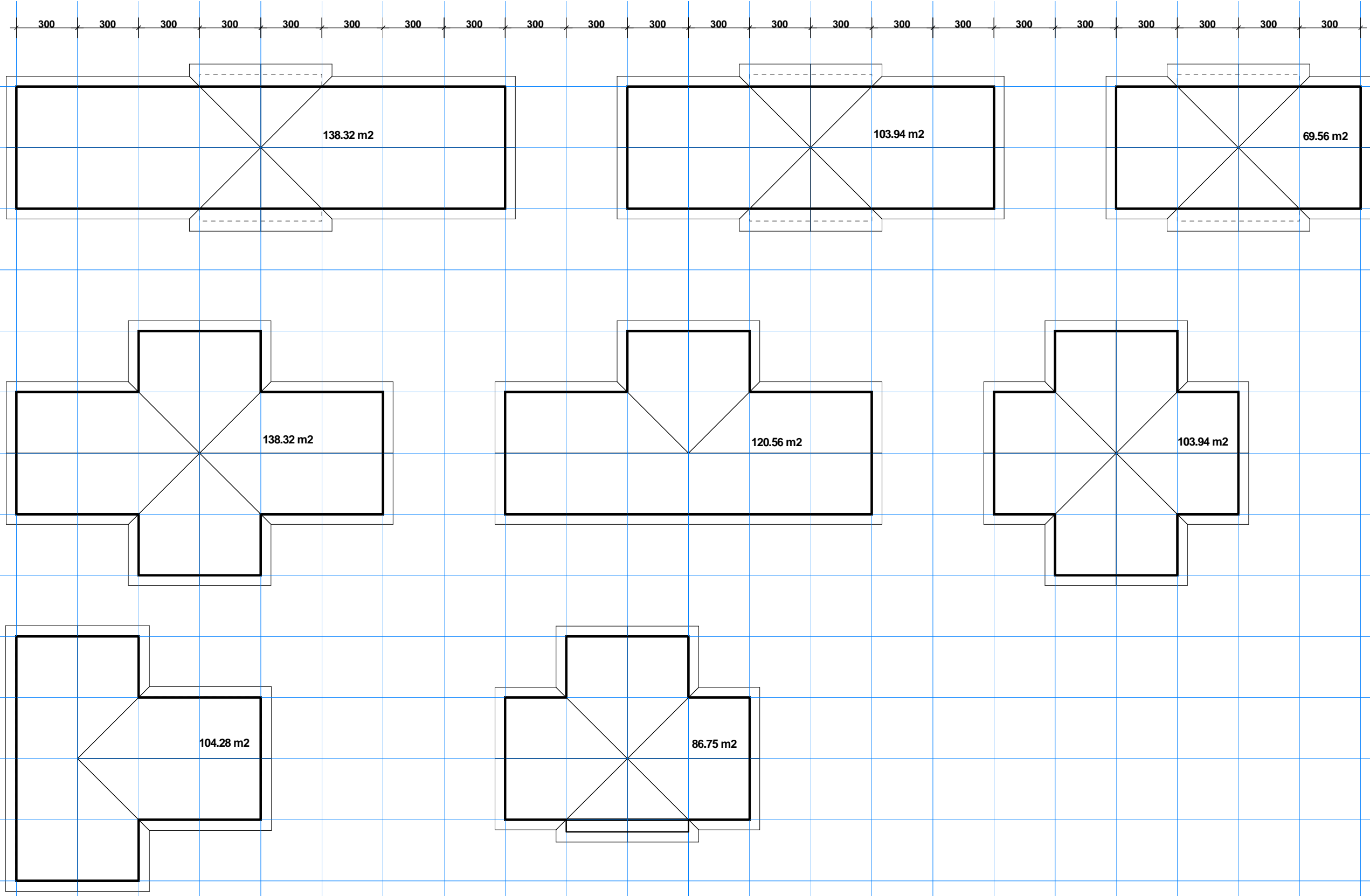
wzór nr 3 – balustrady kratownicowe stalowe malowane proszkowo w kolorze pozostałej części elewacji, wypełnienia w pasie górnym z kratownicą drewnianą



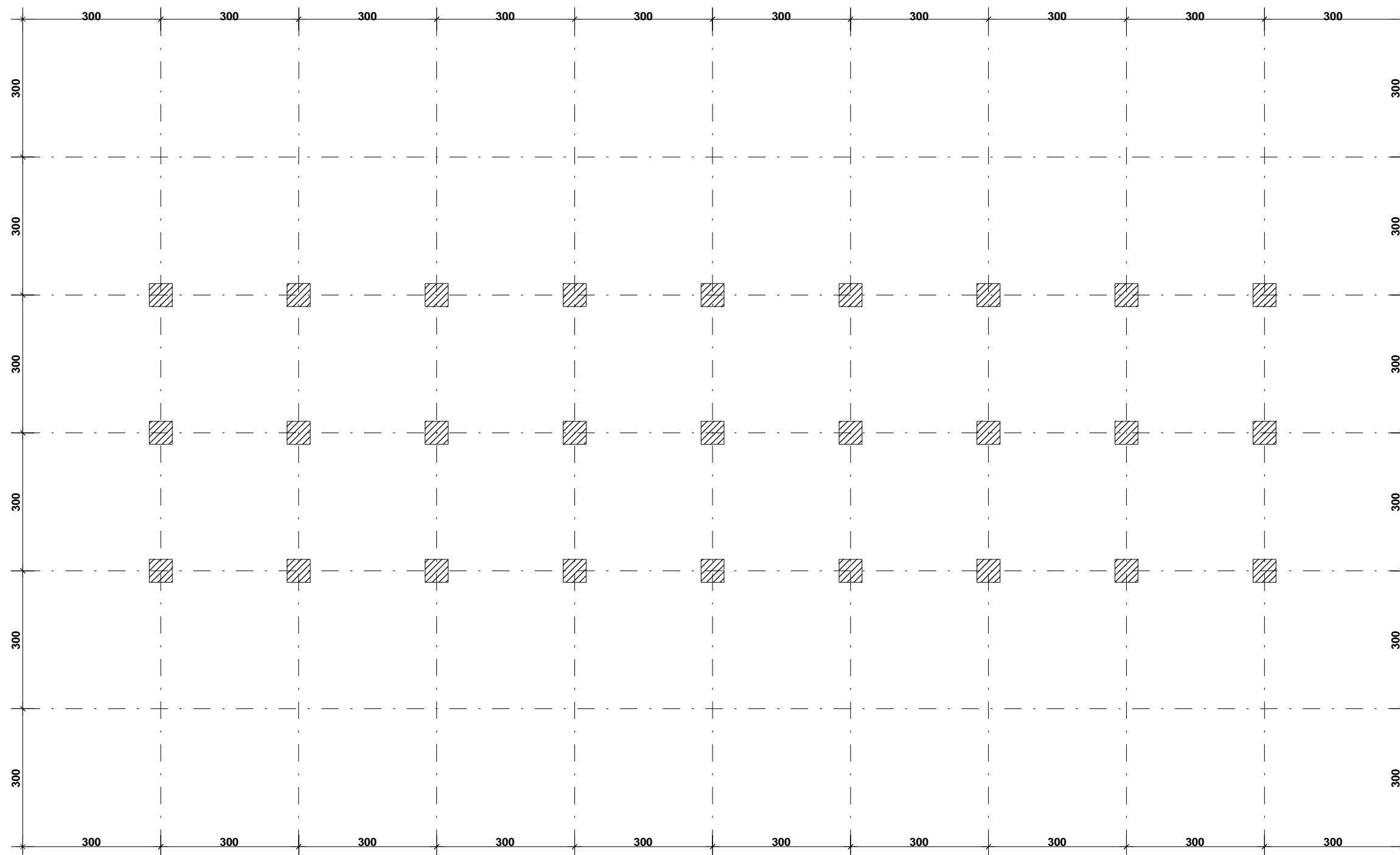
wzór nr 4 – panele osłonowe o konstrukcji drewnianej z polami wypełnionymi płytą poliwęglanową
wypełnienia w pasie górnym z kratownicą drewnianą



autor opracowania: Leszek Lesiewicz



Projekt:	PLAŻOWA LETNIA ZABUDOWA USŁUGOWA OBIEKTY SEZONOWE
Inwestor:	GMINA MIASTA KRYNICA MORSKA
Opracował:	Leszek Lesiewicz
Nazwa pliku:	SIATKA MODULARNA - przykładowe konfigurac
Skala:	1 : 200 Data: 2014-01-28 Fundament
PROJEKT KONCEPCYJNY OBIEKTÓW PLAŻOWYCH	
Rysunek nr 001	



SIATKA MODULARNA PODSTAWOWEGO SZKIELETU KONSTRUKCYJNEGO

- możliwość dowolnego kształtowania powierzchni obiektu
- wybór dowolnej ilości segmentów w zależności od potrzeb użytkowych
- możliwość łączenia kilku obiektów w zespoły
- możliwość realizacji w układzie terasowym dostosowanym do ukształtowania terenu

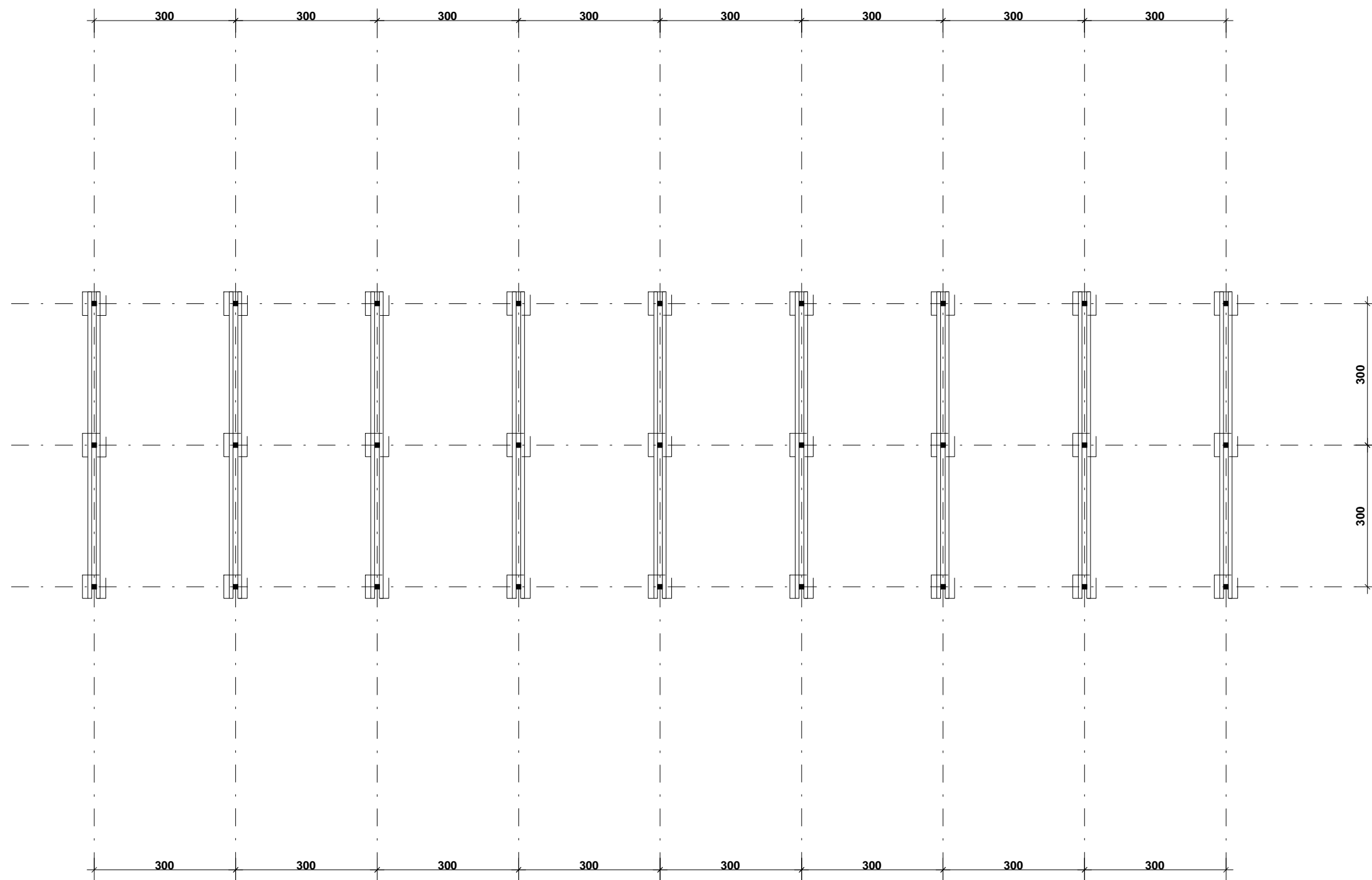
UWAGA: rozstaw osiowy zależny od wyników obliczeń statycznych dla przekrojów elementów konstrukcyjnych takich jak podwaliny, rygle, słupy, oczepy, kleszcze itp.

Skrzynie fundamentowe spełniające warunek stabilności konstrukcji obiektu w przypadku działania wód sztormowych i porwistego wiatru. Materiał odporny na działanie wody morskiej.

Możliwość zastosowania odpowiednio wykonanych betonowych stóp z elementami mocującymi belki podwalinowe i słupy konstrukcyjne.

Alternatywnie stopy fundamentowe skrzyniowe drewniane z elementami mocującymi belki podwalinowe i słupy konstrukcyjne. Obciążane kruszywem kamiennym zabezpieczonym w workach odpornych na działanie wody morskiej i promieniowanie UV.

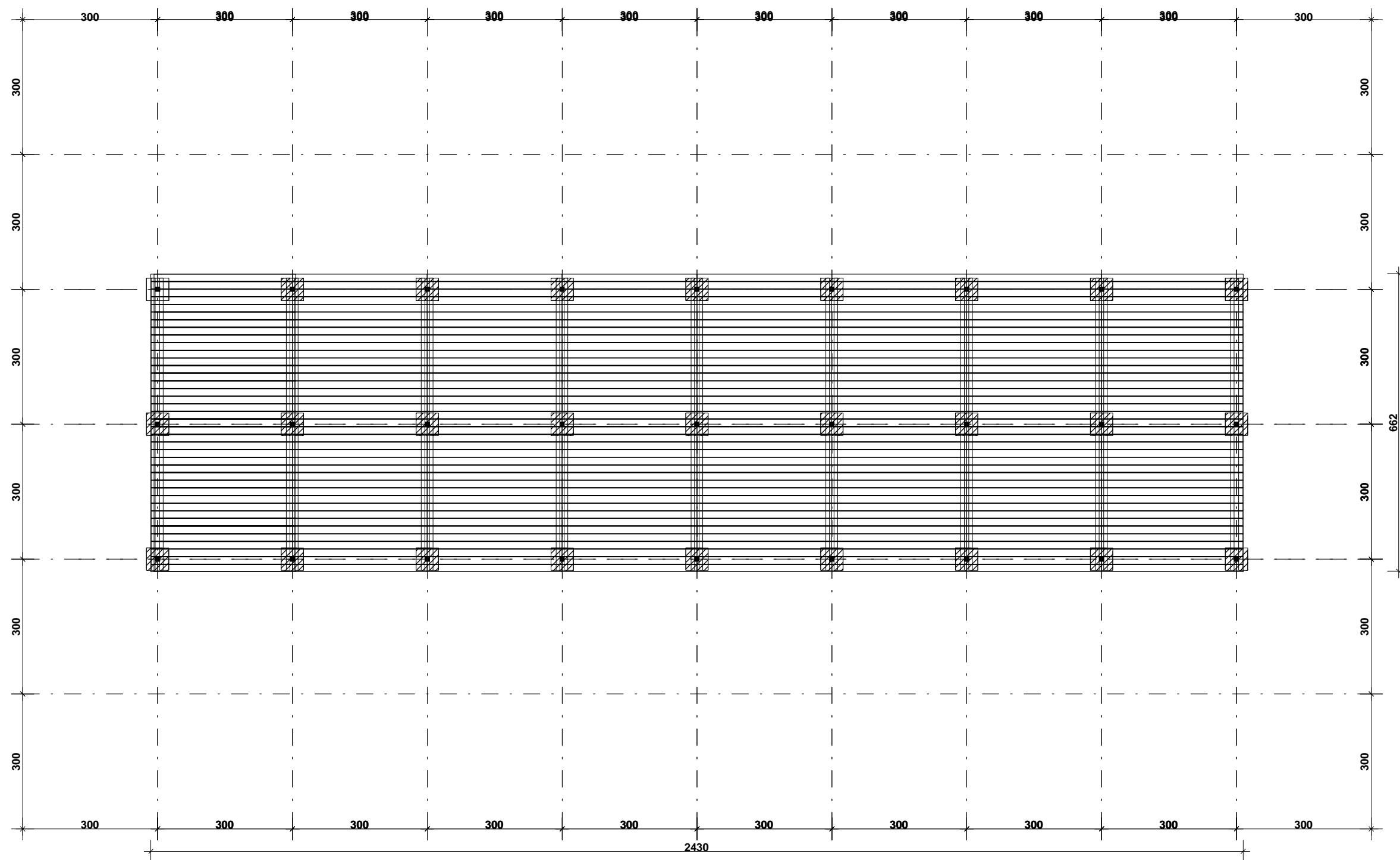
Projekt:	PLAŻOWA LETNIA ZABUDOWA USŁUGOWA OBIEKTY SEZONOWE
Inwestor:	GMINA MIASTA KRYNICA MORSKA
Opracował:	Leszek Lesiewicz
Nazwa pliku:	RZUT SKRZYŃ FUNDAMENTOWYCH
Skala:	1 : 100 Data: 2014-01-28 Fundament
PROJEKT KONCEPCYJNY WERSJA "A"	
Rysunek nr 1 - siatka modulama	



**SŁUPY KONSTRUKCYJNE DREWNIANE
 PODWALINY DREWNIANE**
 - przekrój słupów i podwalin dobrać zgodnie z wynikami obliczeń statycznych uwzględniających przenoszone obciążenia.

*Zamocowanie słupów w gniazdach stóp fundamentowych
 Belki podwalinowe w formie kleszczy obejmujących słupy i połączone ze słupami śrubami ocynkowanymi.*

Projekt:	PLAŻOWA LETNIA ZABUDOWA USŁUGOWA OBIEKTY SEZONOWE	
Inwestor:	GMINA MIASTA KRYNICA MORSKA	
Opracował:	Leszek Lesiewicz	
Nazwa pliku:	RZUT PODWALIN I SŁUPÓW KONSTRUKCYJNYCH	
Skala:	1 : 100	Data: 2014-01-28
		Parter
PROJEKT KONCEPCYJNY WERSJA "A"		
Rysunek nr 2 - podwaliny i słupy konstrukcyjne		



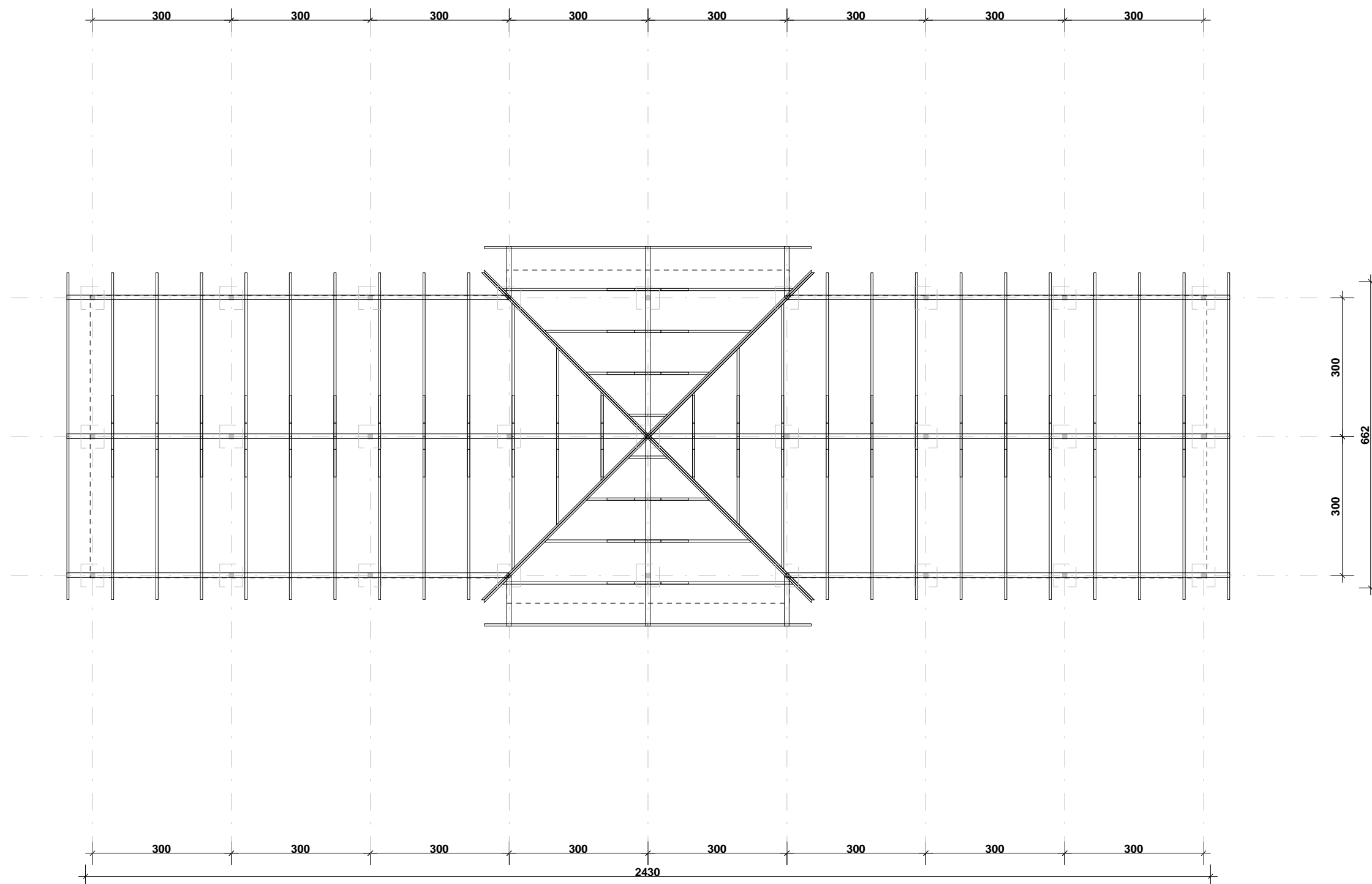
PODŁOGI DESKOWE

- wariant 1 - kasetony o konstrukcji nośnej drewnianej z pokryciem deskowym ażurowym (prześwity pomiędzy deskami o szerokości zapewniającej bezpieczeństwo użytkowania)**
- wariant 2 - konstrukcji nośnej drewnianej z pokryciem deskowym pełnym (deski tarasowe)**

UWAGA: konstrukcja kasetonów podłogowych powinna być wykonana w sposób zapewniający stabilizację poziomą poprzez połączenia sprzęgające z belkami podwalinowymi (kleszczami)

Przekroje elementów nośnych i deskowania zależne od przyjętych rozwiązań i obliczeń statycznych powinny spełniać warunki normowe zapewniające bezpieczeństwo użytkowania.

Projekt:	PLAŻOWA LETNIA ZABUDOWA USŁUGOWA OBIEKTY SEZONOWE		
Inwestor:	GMINA MIASTA KRYNICA MORSKA		
Opracował:	Leszek Lesiewicz		
Nazwa pliku:	RZUT PODŁÓG - SCHEMAT		
Skala:	1 : 100	Data:	2014-01-28
			Parter
PROJEKT KONCEPCYJNY WERSJA "A"			
Rysunek nr 3 - podłogi			



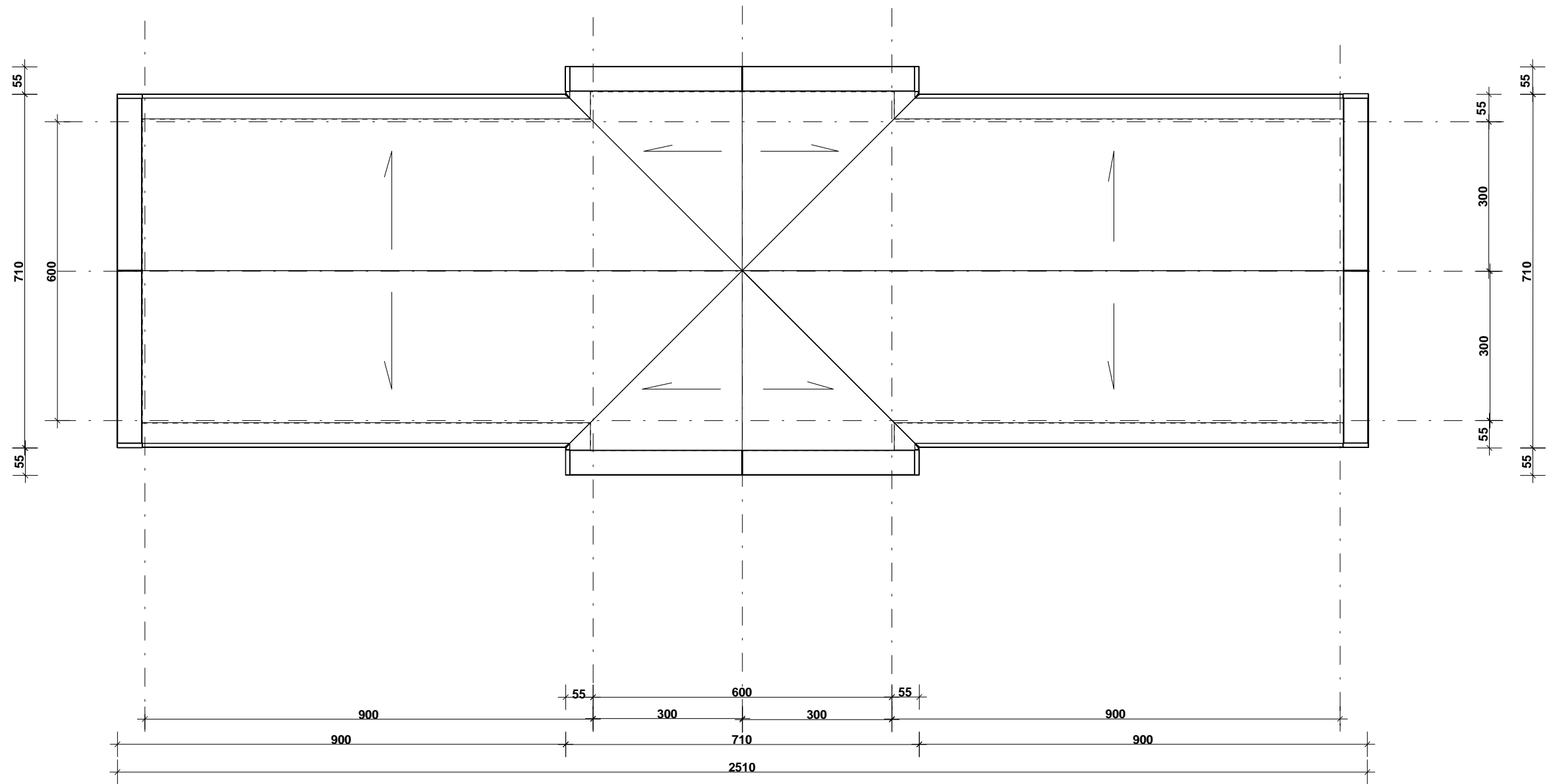
KONSTRUKCJA DACHU DREWNIANA KROKWIOWA

- oparcie na płatwi kalenicowej i płatwiach skrajnych
- płatwie skrajne (oczepy) stanowiące wraz z mieczami element stężający w osi podłużnej
- stężenia poprzeczne kleszczami i mieczami mocowanymi do słupów konstrukcyjnych

Przekroje elementów przyjęć odpowiednio do wyników obliczeń statycznych uwzględniających wszystkie występujące obciążenia oraz zapewniające bezpieczeństwo użytkowania w warunkach plażowych.

Wzajemne połączenia elementów konstrukcyjnych bezwzględnie, bezgwoździowe. Zastosować indywidualne rozwiązania łącznikami ze stali ocynkowanej. Łączenia skręcane śrubami stalowymi ocynkowanymi.

Projekt:	PLAŻOWA LETNIA ZABUDOWA USŁUGOWA OBIEKTY SEZONOWE		
Inwestor:	GMINA MIASTA KRYNICA MORSKA		
Opracował:	Leszek Lesiewicz		
Nazwa pliku:	RZUT KONSTRUKCJI DACHU		
Skala:	1 : 100	Data:	2014-01-28
			dach
PROJEKT KONCEPCYJNY WERSJA "A"			
Rysunek nr 4 - konstrukcja dachu			



POKRYCIE DACHU TKANINOWE IMPREGNOWANE

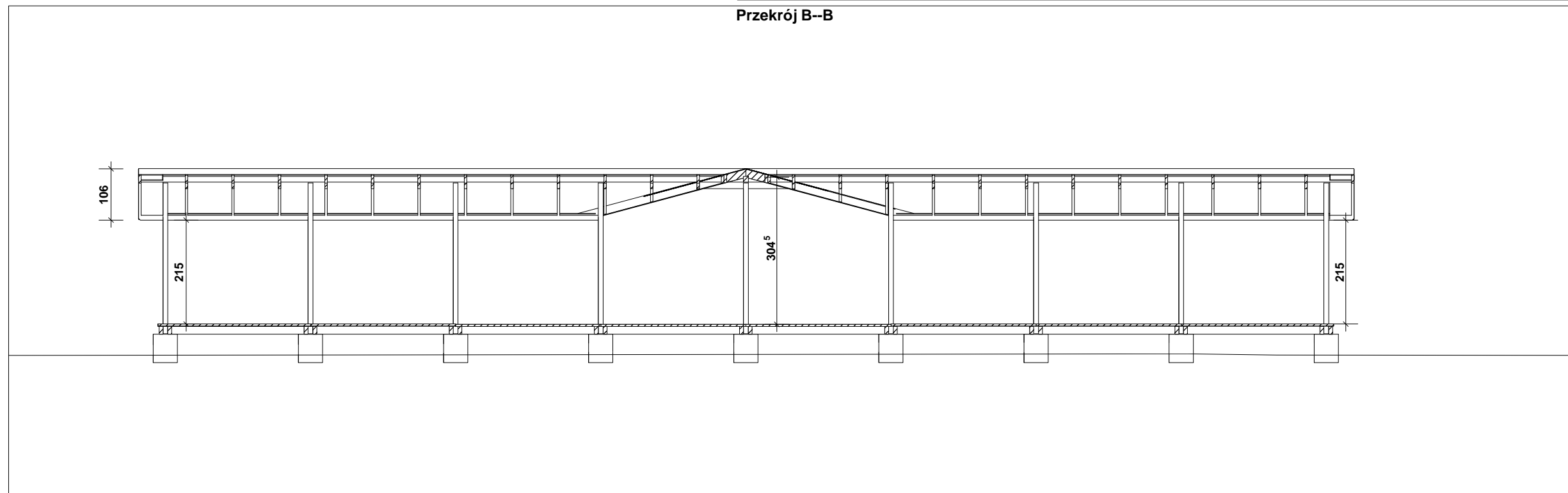
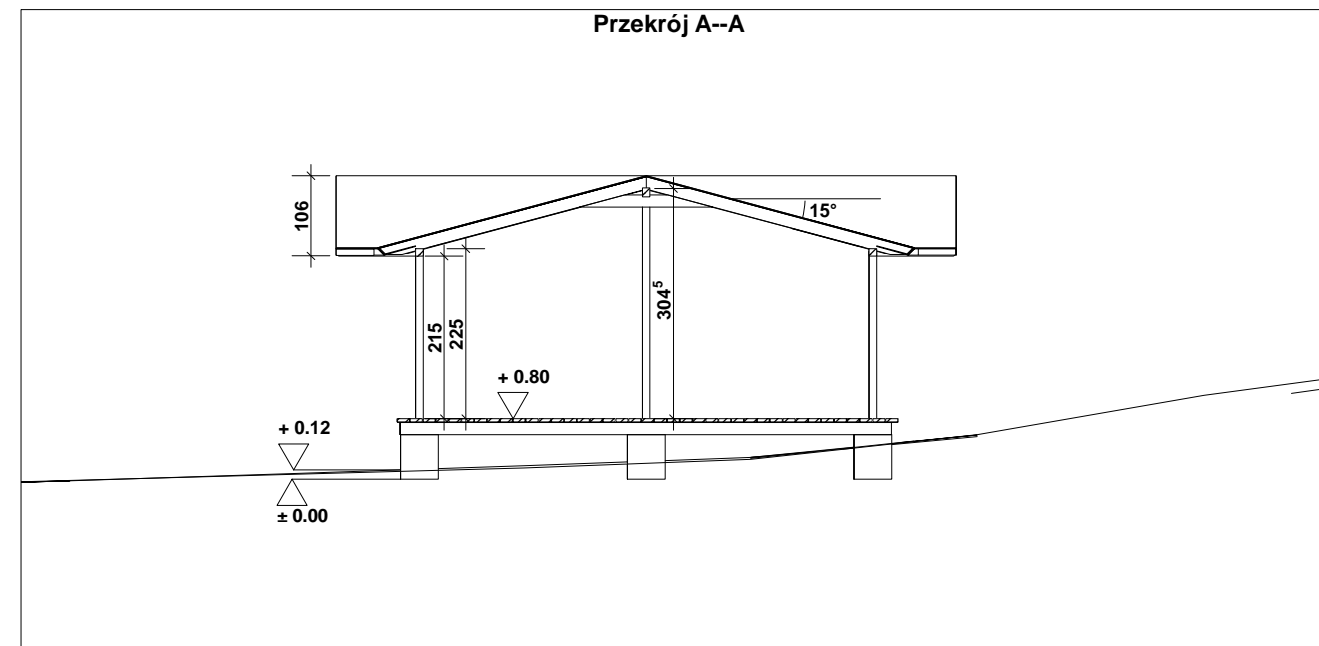
KĄT NACHYLENIA POŁACI - 15 stopni

- Powłoka impregnowana odporna na promieniowanie UV
- Pasy wzmacniające zabezpieczające przed przetarciem w miejscach styku z krawędziami elementów konstrukcyjnych
- Kieszenie montażowe (z markizą lub bez) do zakończeń okapów
- Zaczepy montażowe (opaski) do połączeń z krokiewiami i płatwiami zabezpieczające przed poderwaniem przez wiatr.

KOLORYSTYKA POKRYCIA DOSTOSOWANA DO WYBRANYCH WERSJI ARANŻACJI
(przykłady zilustrowane na wizualizacjach)

- Wyklucza się stosowanie na połaciach nadruków reklamowych
- Dopuszcza się zastosowanie na wybranym fragmencie połaci nadruku z herbem Krynicy Morskiej

Projekt:	PLAŻOWA LETNIA ZABUDOWA USŁUGOWA OBIEKTY SEZONOWE		
Inwestor:	GMINA MIASTA KRYNICA MORSKA		
Opracował:	Leszek Lesiewicz		
Nazwa pliku:	RZUT DACHU		
Skala:	1 : 100	Data:	2014-01-28 dach
PROJEKT KONCEPCYJNY WERSJA "A"			
Rysunek nr 5 - rzut dachu			

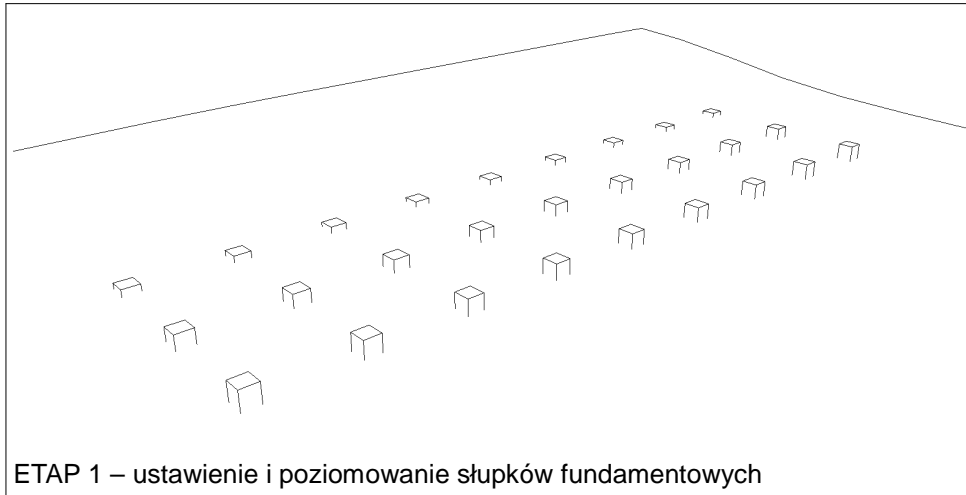


POSADOWIENIE I POZIOM PODŁOGI DOSTOSOWAĆ DO WARUNKÓW TERENOWYCH
 zaleca się sytuowanie poziomu podłóg w przedziale od 15cm do 60cm ponad poziomem terenu
 w zależności od granicy zalewania sztormowego plaży

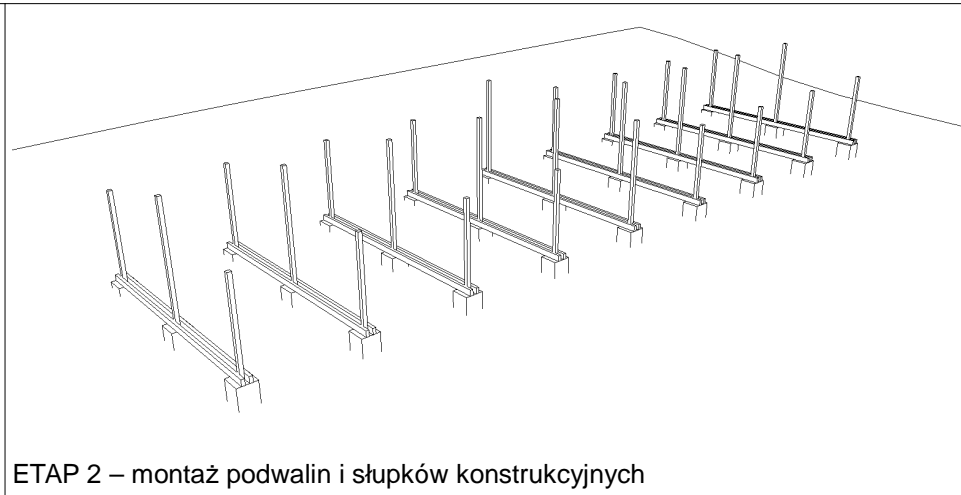
W przypadku poziomu podłogi powyżej 16 cm nad terenem należy zastosować dostawiane schody
 Opcjonalnie zastosować pochylnię zapewniającą dostęp dla osób niepełnosprawnych

Projekt:	PLAŻOWA LETNIA ZABUDOWA USŁUGOWA OBIEKTY SEZONOWE		
Inwestor:	GMINA MIASTA KRYNICA MORSKA		
Opracował:	Leszek Lesiewicz		
Nazwa pliku:	PRZEKROJE		
Skala:	1 : 100	Data:	2014-01-28
			Parter
PROJEKT KONCEPCYJNY WERSJA "A"			
Rysunek nr 6			

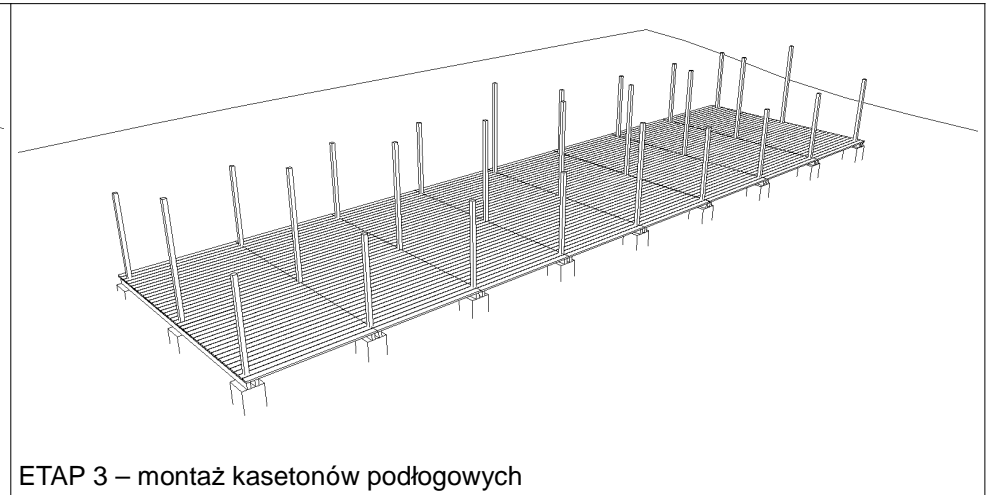
SCHEMAT MONTAŻOWY – WSPÓLNY DLA KAŻDEJ WERSJI OBIEKTÓW PLAŻOWYCH



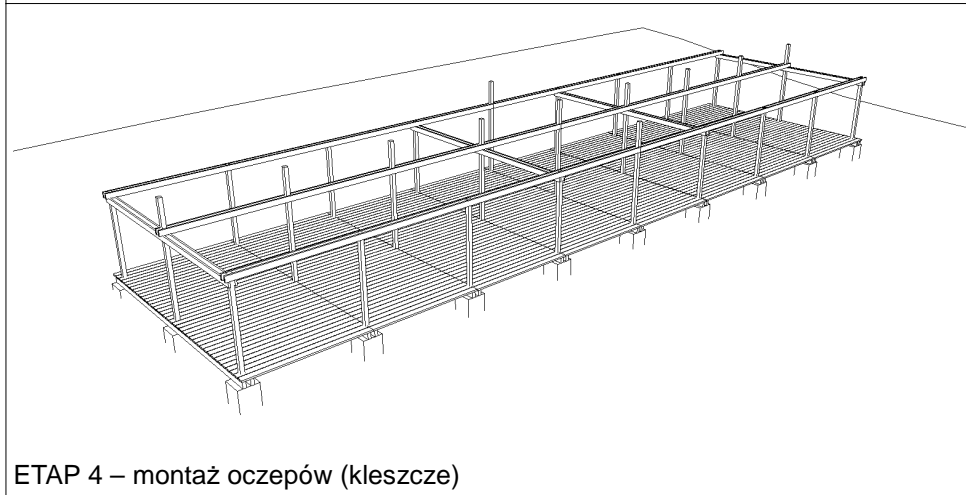
ETAP 1 – ustawienie i poziomowanie słupków fundamentowych



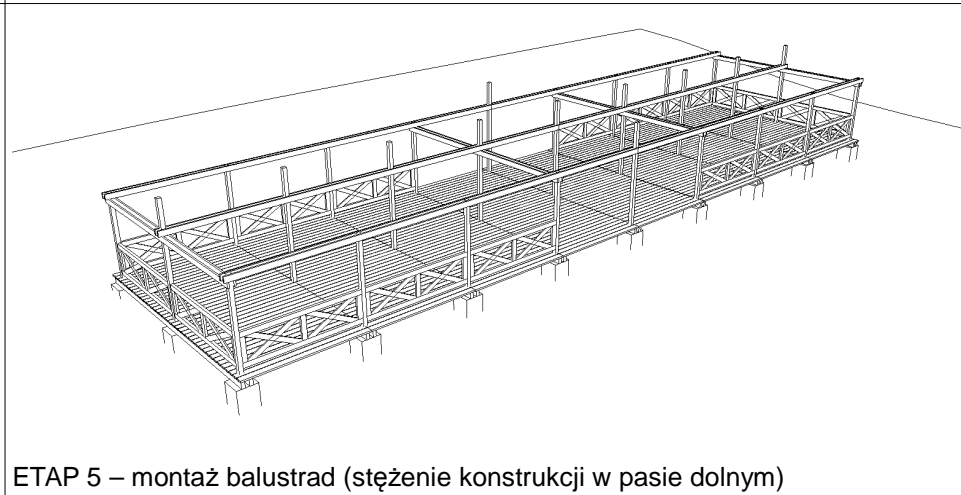
ETAP 2 – montaż podwalin i słupków konstrukcyjnych



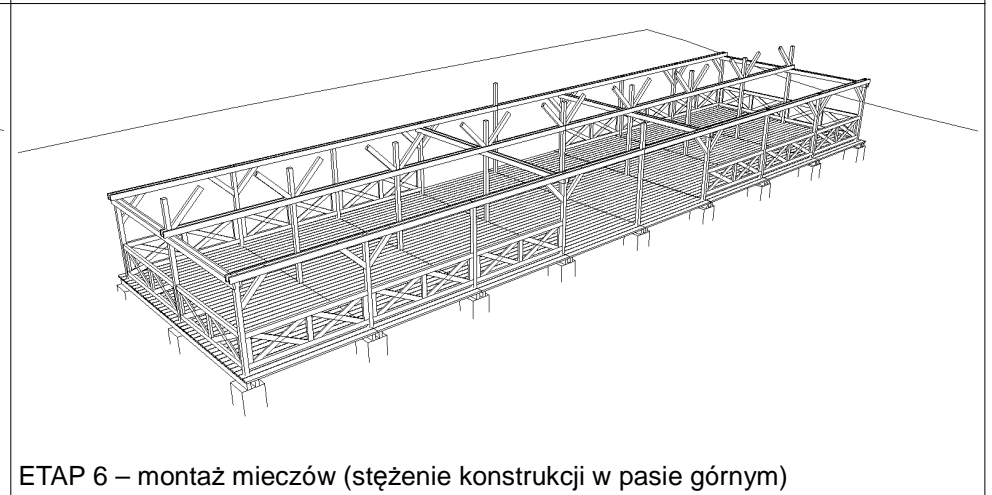
ETAP 3 – montaż kasetonów podłogowych



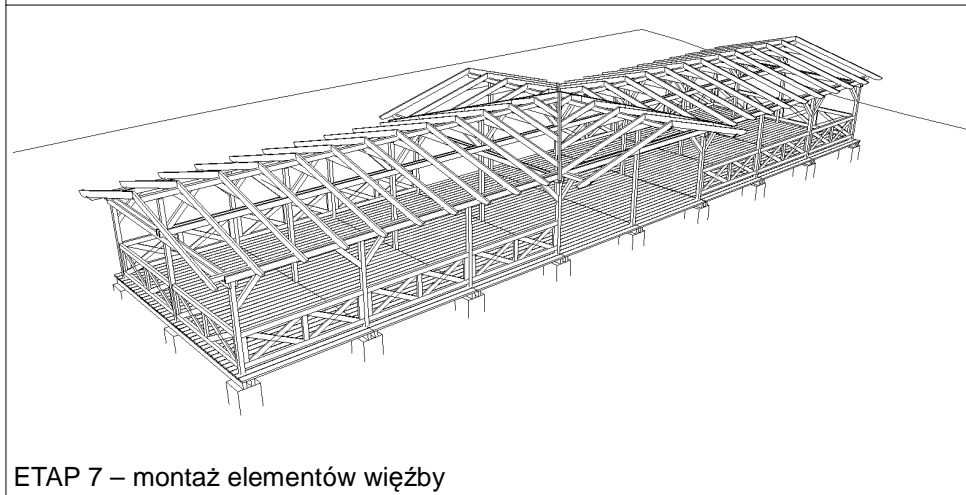
ETAP 4 – montaż oczepów (kleszcze)



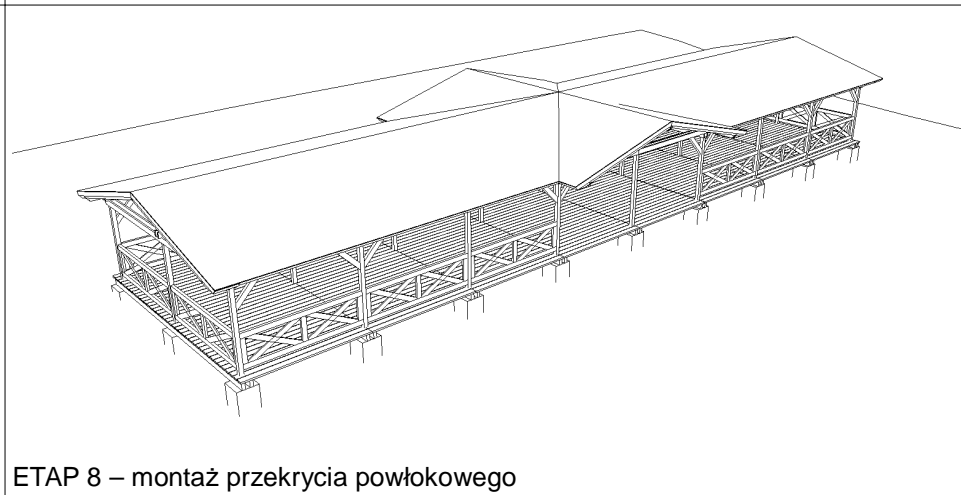
ETAP 5 – montaż balustrad (stężenie konstrukcji w pasie dolnym)



ETAP 6 – montaż mieczów (stężenie konstrukcji w pasie górnym)



ETAP 7 – montaż elementów więźby



ETAP 8 – montaż przekrycia powłokowego

- ETAP 9 –
- a) montaż ścianek wewnętrznych i przesłon oddzielających strefę zaplecza od części przeznaczonej dla konsumentów,
 - b) roboty wyposażeniowe